

Pensionärer med grundskydd

Kommenterad statistik

PENSIONS
MYNDIGHETEN

Innehåll

Inledning.....	1
Antal med grundskydd och utveckling över tid.....	3
Andelen pensionärer med grundskydd.....	6
Grundskyddets utveckling över tid.....	8
Jämförelse av pensionärer födda olika födelseår	10
Geografisk information.....	13
Bilaga 1 antalsuppgifter	15

Sammanfattning

I denna kommenterade statistik beskriver vi individernas allmänna pensioner och pensionsrelaterade bidrag brutto. Vi beaktar inte skatten på pensionen. Bostadstillägg och äldreförsörjningsstöd beräknas utifrån hushållets inkomster och förmögenhet vilket gör att hushållets inkomster beaktas.

Denna studie visar bland annat att andelen pensionärer 65 år och äldre som har någon av grundskyddsförmånerna (garantipension, bostadstillägg eller äldreförsörjningsstöd) totalt sett minskar över tid. För kvinnorna minskar andelen som mest.

Det är minskningen av antalet pensionärer som får garantipension som till största del förklarar minskningen av andelen med något grundskydd. Minskningen beror på att yngre ålderspensionärer har högre inkomstgrundad pension jämfört med äldre pensionärer. Antalet garantipensioner som tillkommer under ett år är färre än antalet som upphör genom dödsfall. För bostadstillägg eller äldreförsörjningsstöd har andelen endast minskat lite över tid.

För utrikesfödda har andelen med någon grundskyddsförmån minskat endast lite. För männen har den till och med ökat. Eftersom antalet i gruppen utrikesfödda ökar samt att andelen är högre för denna grupp har det haft en motverkande effekt på minskningen för totalen av andelen med något grundskydd. Om garantipensionen exkluderas i måttet så blir resultatet att andelen med bostadstillägg eller äldreförsörjningsstöd har ökat över tid för utrikesfödda. För männen har andelen ökat medan för kvinnorna har den varit ungefär oförändrad. För senare år ökar dock andelen för båda könen.

Andelen med något grundskydd är som högst bland de äldre pensionärerna. För de allra yngsta är andelen något högre jämfört med de som är födda kalenderåret närmast före. För yngre utrikesfödda syns detta som tydligast.

Andelen med något grundskydd är generellt sett högst i inlandet och lägst vid kuststräckor och i större städer. För bostadstillägg eller äldreförsörjningsstöd är andelen som högst i några kommuner i storstadslänen där det finns många personer med låga inkomster och hög invandring. I några rikare kommuner i storstadslänen där det finns färre personer med låga inkomster är andelen med bostadstillägg eller äldreförsörjningsstöd som lägst.

Inledning

I denna studie redovisas statistik för de pensionärer som har grundskydd. Syftet med studien är att visa utvecklingen över tid för de som har relativt låg pension.

Statistik redovisas för de som har någon av grundskyddsformånerna. Uppgifterna har tagits från Pensionsmyndighetens datalager Pedal.

De som ingår för denna studie är de pensionärer 65 år eller äldre som har en pensionsutbetalning av omfattning 100 procent och som är bosatta i Sverige.

Pensionsmyndigheterna har tidigare i flera olika rapporter beskrivit pensionssystemets grundskydd samt även utvecklingen av antalet och andelen personer som bedöms ha ”låg ekonomisk standard”. Se rapporterna

- Grundskyddet i Pensionssystemet (2014)
- Äldreförsörjningsstödets utveckling över tid (2016)

Begreppet låg ekonomisk standard tar fasta på hushållets alla inkomster och bidrag efter skatt. I denna kommenterade statistik beskriver vi individernas allmänna pensioner och pensionsrelaterade bidrag brutto. Vi beaktar inte skatten på pensionen. Bostadstillägg och äldreförsörjningsstöd beräknas utifrån hushållets inkomster och förmögenhet vilket gör att hushållets inkomster beaktas. Gällande garantipensionen tas endast hänsyn till den allmänna pensionen, gäller de födda 1938 eller senare. För de födda 1937 eller tidigare prövas garantipensionen också mot tjänstepensionen. Nivån för garantipensionen är lägre för gifta jämfört med ogifta.

För att läsa om låg ekonomisk standard relativt inkomstutvecklingen hänvisas till regeringsuppdraget som redovisades 2016 – äldreförsörjningsstödets utveckling över tid.

Den särskilda skattereduktion som pensionärer med låg inkomst drar nytta av kan och bör enligt Pensionsmyndigheten ses som en del av grundskyddet för pensionärer. Antalet personer och kostnaden för denna ”skatteutgift” är dock inte med i denna kommenterade statistik som enbart tar upp de traditionella förmånerna.

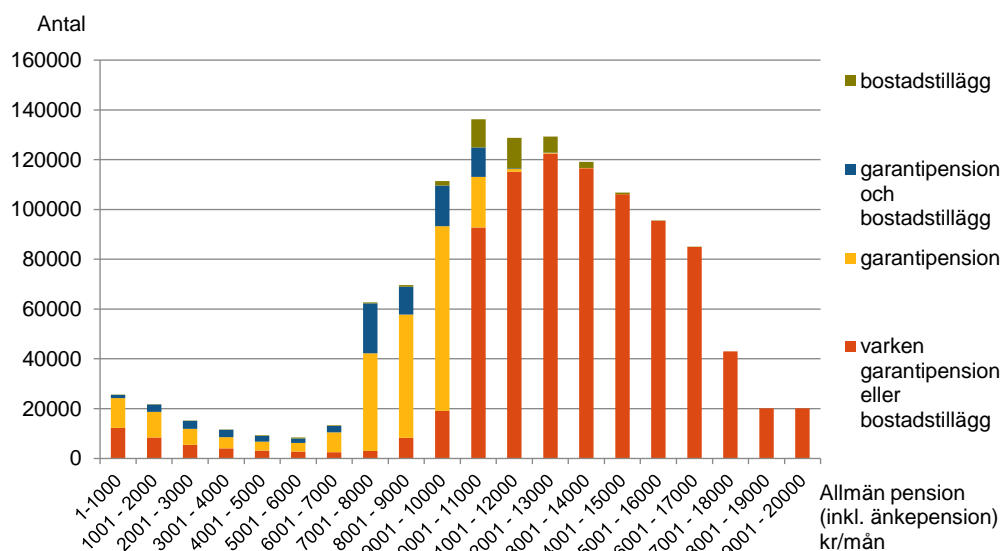
Bostadstillägg är en inkomstprövad förmån och inkomsterna mellan pensionärer med bostadstillägg kan variera. Individerna kan därmed i grundskydd ha allt från 1 krona till flera tusentals kronor i månadsbelopp. Det finns ett fåtal pensionärer som har över 17 000 kronor per månad i pension och ändå har bostadstillägg. De flesta med bostadstillägg har dock en pension (inklusive tjänstepension) under 13 000 kronor per månad. Gränsen för att ha garantipension går vid ca 11 300 kronor per månad i allmän pension. Bostadstillägget beräknas utifrån alla inkomster medan garantipensionen beräknas utifrån den inkomstgrundade allmänna pensionen.

Tabell 1. Exempel på belopp för tre typfall år 2016, kronor per månad

Inkomst- pension	Garanti- pension	Tjänste- pension	Bostads- tillägg
0	7863	0	5090
11300	20	2266	2086
14300	0	3609	59

Nedan redovisas antalet pensionärer som befinner sig inom olika inkomstintervall för den allmänna pensionen samt vilket grundskydd som de har.

Figur 1. Antal pensionärer som är 65 år eller äldre och födda 1938 eller senare uppdelade i inkomstintervall för de som tar ut hel allmän pension. Inkomsterna från olika förmånsslag inom den allmänna pensionen redovisas för år 2016 (Pensionsmyndighetens datalager Pedal).

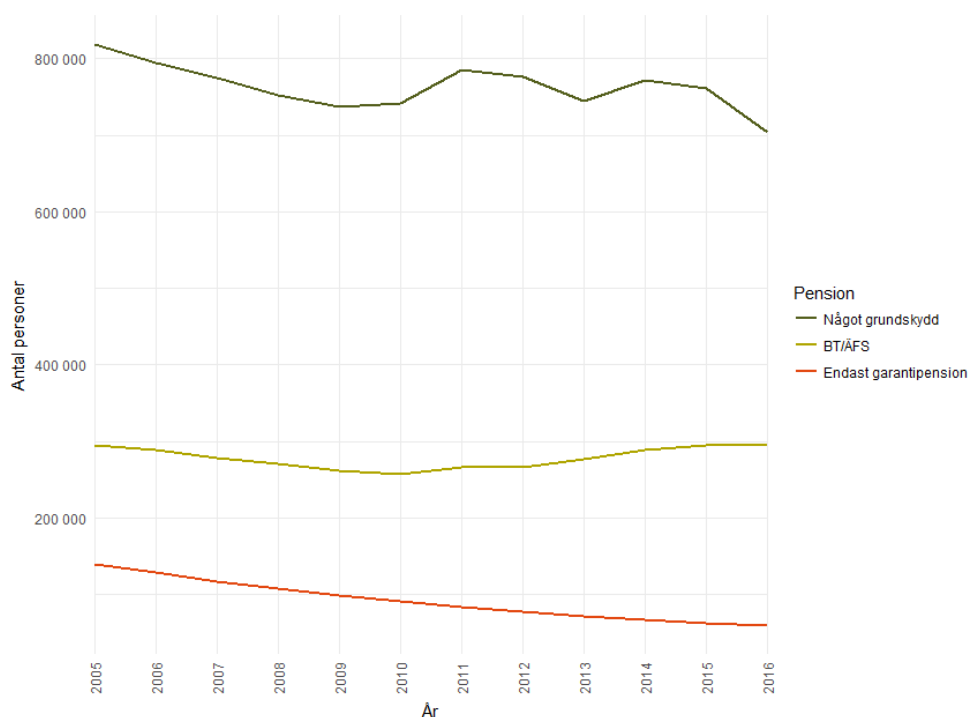


Antal med grundskydd och utveckling över tid

Nedan redovisas utvecklingen av antalet pensionärer med grundskydd. Olika mått används.

- ”Något grundskydd” är att man har minst någon av förmånerna garantipension, bostadstillägg eller äldreförsörjningsstöd.
- ”BT/ÅFS” är att man har bostadstillägg eller äldreförsörjningsstöd tillsammans med pension.
- ”Endast garantipension” är de som inte har någon inkomstgrundad allmän pension utan enbart garantipension. De fåtal individer som endast har äldreförsörjningsstöd och ingen pension alls redovisas också här. Det är personer som inte har förvärvsarbetat något alls och som därför inte har någon inkomstgrundad allmän pension. Det är vanligt att man också har bostadstillägg.

Diagram 1: Antal pensionärer med grundskydd per år

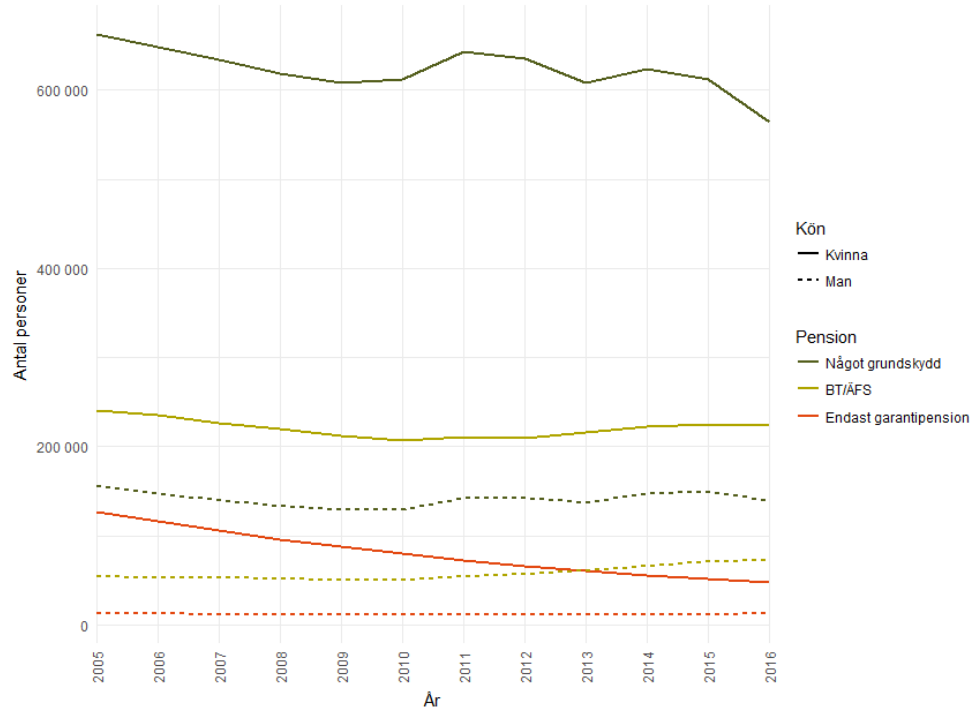


Antalet som har något grundskydd har minskat under senare år, från 818 000 år 2005 till 704 000 år 2016. Minskningen beror på att yngre ålderspensionärer har högre inkomstgrundad pension jämfört med äldre pensionärer. Det är en allt större andel som har ett yrkesliv med pensionsgrundande inkomst bakom sig. Därför är det en lägre andel av de

nya pensionärerna som får garantipension. Detta medför att antalet garantipensioner som tillkommer under ett år är färre än antalet som upphör genom dödsfall. Antalet garantipensioner har därför minskat. Antalet med endast garantipension och ingen inkomstgrundad pension har även minskat. Antalet med bostadstillägg eller äldreförsörjningsstöd har varit relativt oförändrat. Nivåerna i förmånerna bostadstillägg och äldreförsörjningsstöd har höjts under perioden, vilket bidrar till att fler personer kan få förmånerna. Nivån för bostadstillägg höjdes år 2006 till 93 procent av maximal hyra om 4 850 kronor per månad. År 2007 höjdes takhyran till 5 000 kronor per månad. Från och med år 2008 viktas arbetsinkomster till endast 50 procent. Bostadstillägget höjdes med 170 kronor år 2012 och sedan ytterligare 170 kronor år 2013. I september 2015 höjdes ersättningsnivån från 93 till 95 procent av boendekostnaden. Indexeringen av pensionen vissa år påverkar utvecklingstakten. Under åren då inkomstpensionen sänktes (2010, 2011 och 2014) ökade antalet som har något grundskydd. Sedan dess har dock inkomstpensionen nästan helt återfått sitt värde och år 2018 är inkomstpensionen tillbaka på nivån för inkomstindex. Inkomstindex ersätter då balansindex. Antalet pensionärer har ökat under perioden vilket även påverkar antalsutvecklingen för dessa mått.

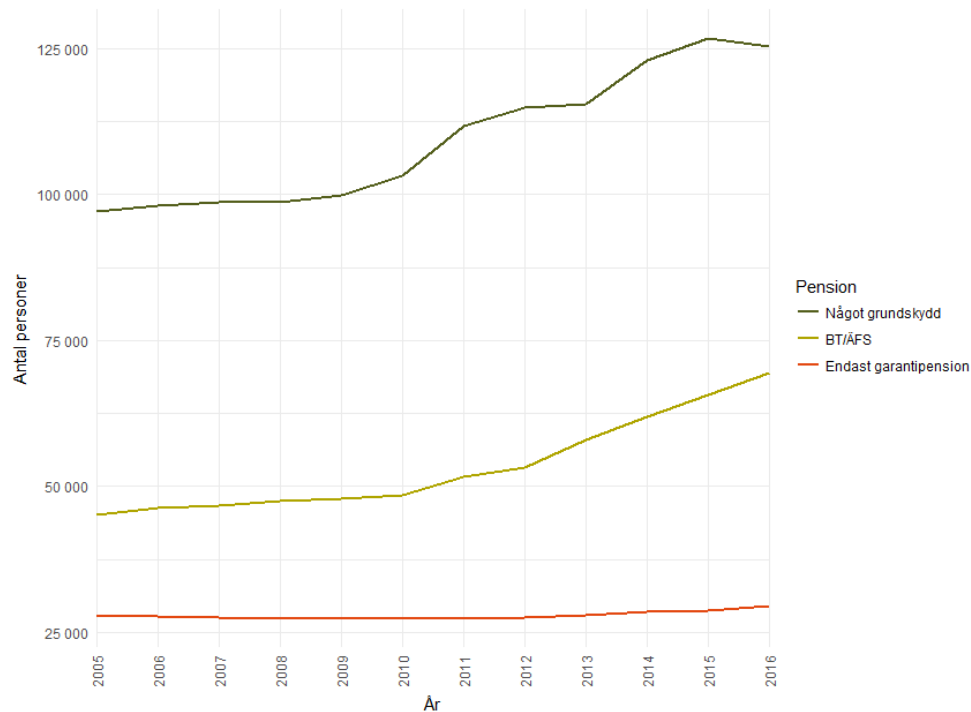
Utvecklingen för män respektive kvinnor ser lite olika ut. För kvinnorna har antalet med något grundskydd samt antalet med endast garantipension minskat mer jämfört med männen. För männen har antalet till och med börjat öka de sista åren. För männen ökar det dock från en relativt låg nivå. En orsak är att det är en ökning av antalet pensionärer som är utrikesfödda. Flera av dessa får låg pension. En orsak till ökningen är att det nya pensionssystemet ger lägre nivåer än det gamla. Det gäller speciellt för de som inte arbetat ett helt yrkesliv i Sverige. Tilläggspensionen ger högre pension jämfört med inkomst- och premiepensionen – i synnerhet gäller detta för pensionsåldern ”65”. Hade pensionsåldern höjts i den takt som livslängden kräver i det nya systemet ger det som genomsnitt endast marginellt lägre pensioner än det gamla. För kvinnorna har flera äldre varit hemmafruar under en del av livet. De som nu går i pension har haft pensionsgrundande inkomst under fler år och det är då färre som får något grundskydd.

Diagram 2: Antal pensionärer med grundskydd per år, könsuppdelat



För utrikesfödda har antalet gått upp över tid för flera mått men det beror främst på att befolkningen som är utrikesfödda ökar över tid.

Diagram 3: Antal pensionärer med grundskydd per år, utrikesfödda



Andelen pensionärer med grundskydd

Nedan visas utvecklingen över tid för andelen pensionärer med grundskydd. Andelen med något grundskydd har gått ned. Andelen med något grundskydd är ca 36 procent för år 2016. Andelen med bostadstillägg eller äldreförsörjningsstöd är ungefär oförändrad över tid. Nivån är ungefär 15 procent för bostadstillägg eller äldreförsörjningsstöd för år 2016. Andelen med endast garantipension och ingen inkomstgrundad allmän pension är ca 3 procent för år 2016.

Diagram 4: Andelen pensionärer med grundskydd per år

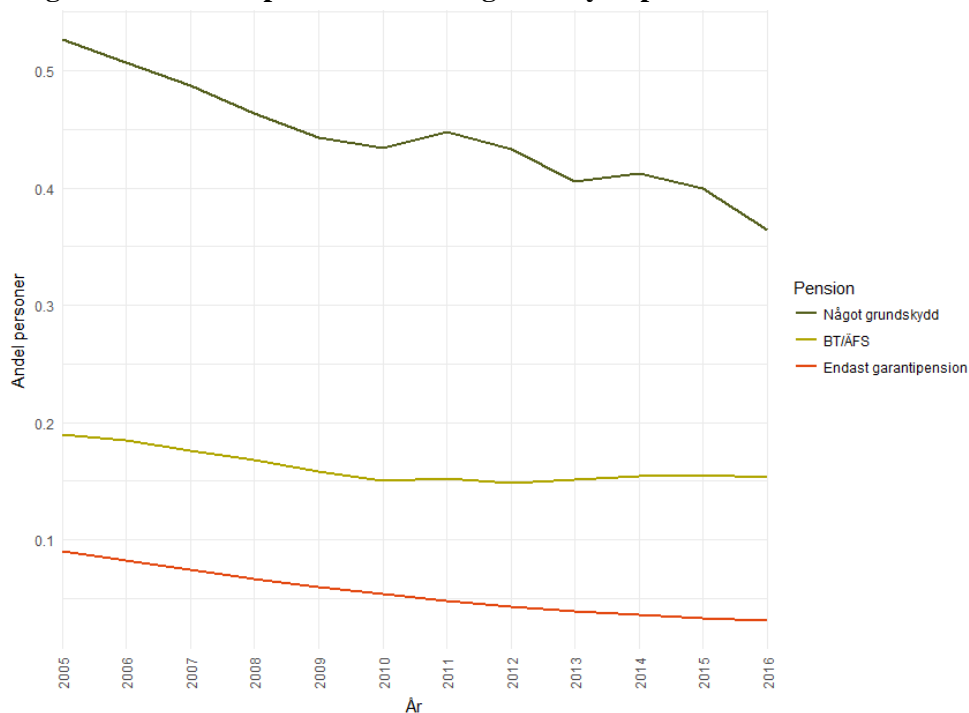
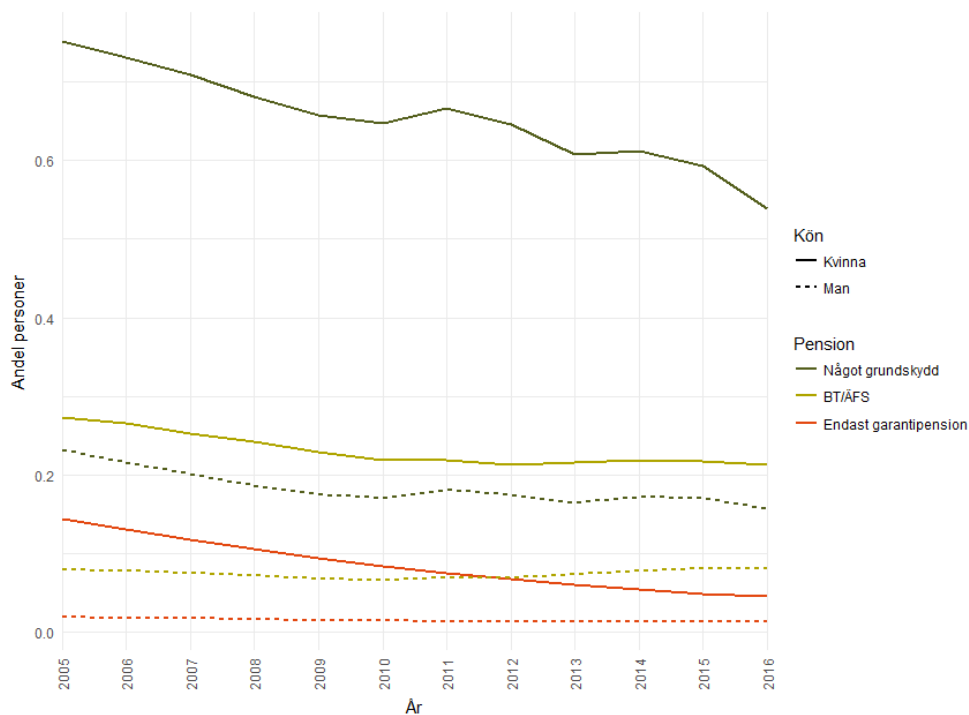
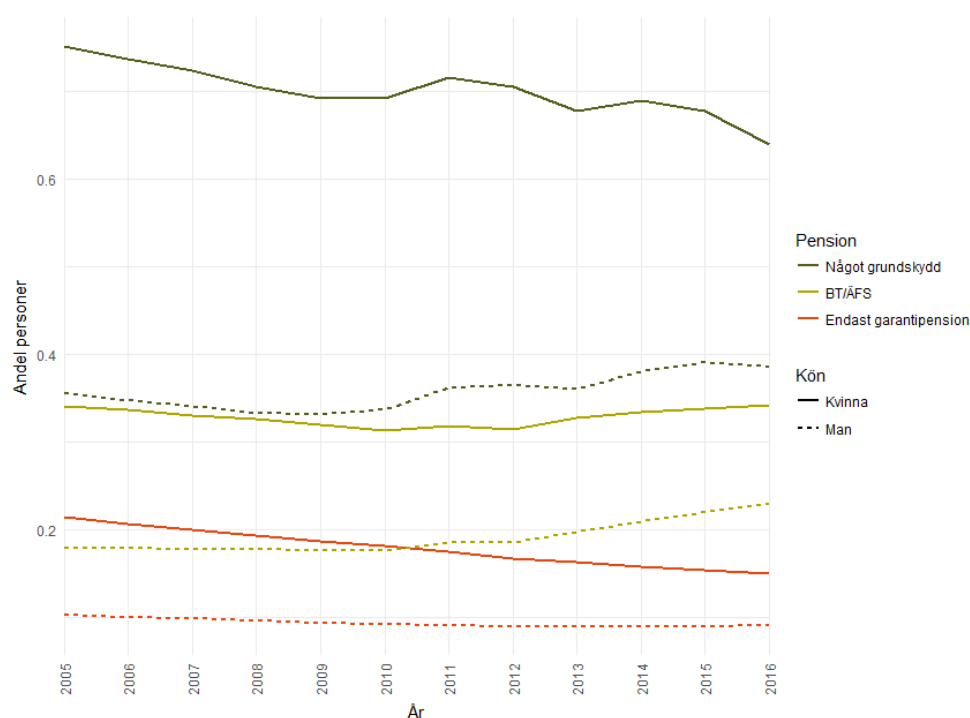


Diagram 5: Andelen pensionärer med grundskydd per år, könsuppdelat



För männen har andelen som har bostadstillägg eller äldreförsörjningsstöd ökat de sista åren. För kvinnorna har andelen minskat något sedan år 2005. Andelen med något grundskydd minskar kraftigare för kvinnorna jämfört med vad det gör för männen.

Diagram 6: Andelen pensionärer med grundskydd per år, utrikesfödda könsuppdelat



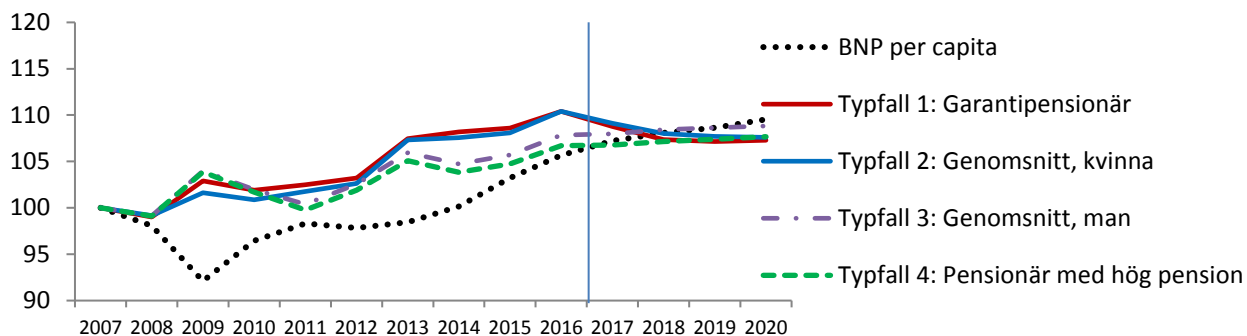
För utrikesfödda ökar andelen med BT/ÅFS för de sista åren. Andelen med något grundskydd för kvinnorna är lägre för år 2016 jämfört med år 2005. För männen ökar dock andelen med något grundskydd. För de som inte har arbetat ett helt yrkesliv och endast ett fåtal år i Sverige ger tilläggs pensionen bättre nivåer jämfört med inkomst- och premiepensionen. De äldre har i större utsträckning tilläggs pension medan de yngre i större utsträckning får inkomst- och premiepension.

Grundskyddets utveckling över tid

I nedanstående graf visas typfall (från regleringsbrevsuppdrag om typfall) för hur de har utvecklats under de senaste 10 åren. Grafen visar att grundskyddets nivå (röd linje) har utvecklats bättre jämfört med hur BNP per capita har utvecklats och även jämfört med andra typfall. Højningarna av grundskyddets nivå har bland annat skett genom regeländringar inom bostadstillägg samt skattesänkningar. Om det inte sker regeländringar skulle grundskyddets nivå utvecklas i lägre takt i förhållande till andra grupper.

Figur 2

Utvecklingen av typfallens disponibla inkomster samt utvecklingen av BNP per capita 2007-2016, prognos 2017-2020 uttryckt i 2016 års priser, 2007 = 100



Låg ekonomisk standard relativt inkomstutvecklingen visas inte i denna rapport. Istället hänvisas till regeringsuppdraget som gjordes 2016 – äldreförsörjningsstödet utveckling över tid.

Jämförelse av pensionärer födda olika födelseår

Nedan redovisas andelen pensionärer med grundskydd fördelat på födelseår för år 2016. Andelarna är som högst för de äldsta. För de allra yngsta är andelen med något grundskydd högre jämfört med de som är födda närmast kalenderår före. Det beror bland annat på att sent intjänade pensionsrätter kommer med viss eftersläpning, till exempel intjänade under år 2014 syns på pensionen först år 2016. Pensionen höjs då i efterhand. En del av de allra yngsta har ännu inte gått i pension. Där finns bland annat flera som kommer att få lite högre pension. Andelen för de yngre sjunker därför när alla med samma födelseår har gått i pension. Andelen som är utrikesfödda är något högre bland de yngre vilket tenderar att höja snittet för andelen med grundskydd. Det nya pensionssystemet ger lägre pensionsnivåer än det gamla förutsatt att man går i pension vid ca 65 års ålder och inte vid den högre ålder som medellivslängdsökningen ”fordrar”. Garantipensionen är lägre för de födda 1938 eller senare jämfört med de födda 1937 eller tidigare. För de som inte har arbetat ett helt yrkesliv och endast ett fåtal år i Sverige gav det gamla pensionssystemets inkomstgrundade del bättre nivåer. Det innebär inte nödvändigtvis att nivån netto för enskilda pensionärer – inklusive det nya systemets grundskydd - är sämre än det gamla systemet. Grundskyddets nivå förbättrades något i samband med reformen. I tilläggspensionen finns 15/30-regeln som ger bättre pensionsnivå jämfört med vad livsinkomstprincipen i inkomst- och premiepensionen ger för de som inte har bott hela sitt yrkesliv i Sverige. Detta resonemang förutsätter att man inte har någon pension från sitt

hemland. De allra äldsta födda 1919 eller tidigare visas inte eftersom de är relativt få.

Diagram 7: Andelen pensionärer med grundskydd för år 2016 fördelat på födelseår

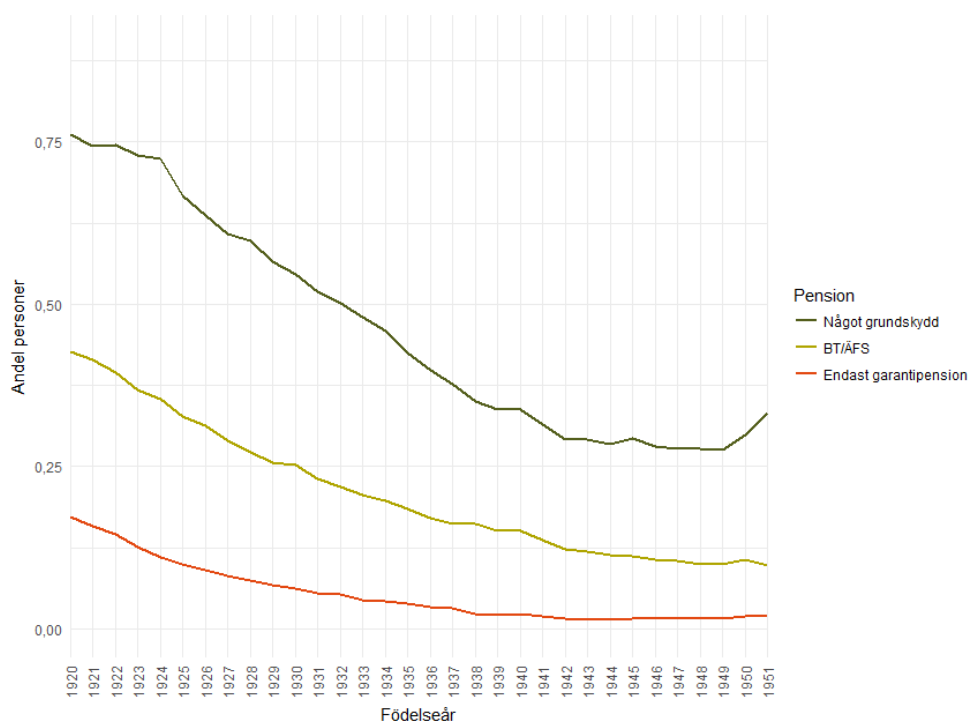
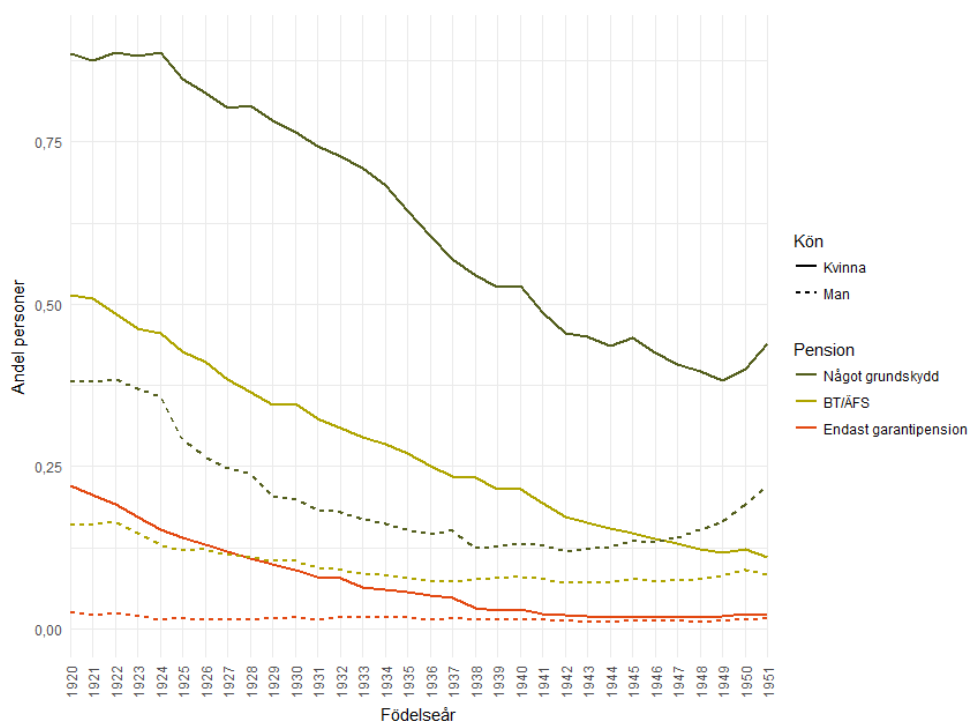
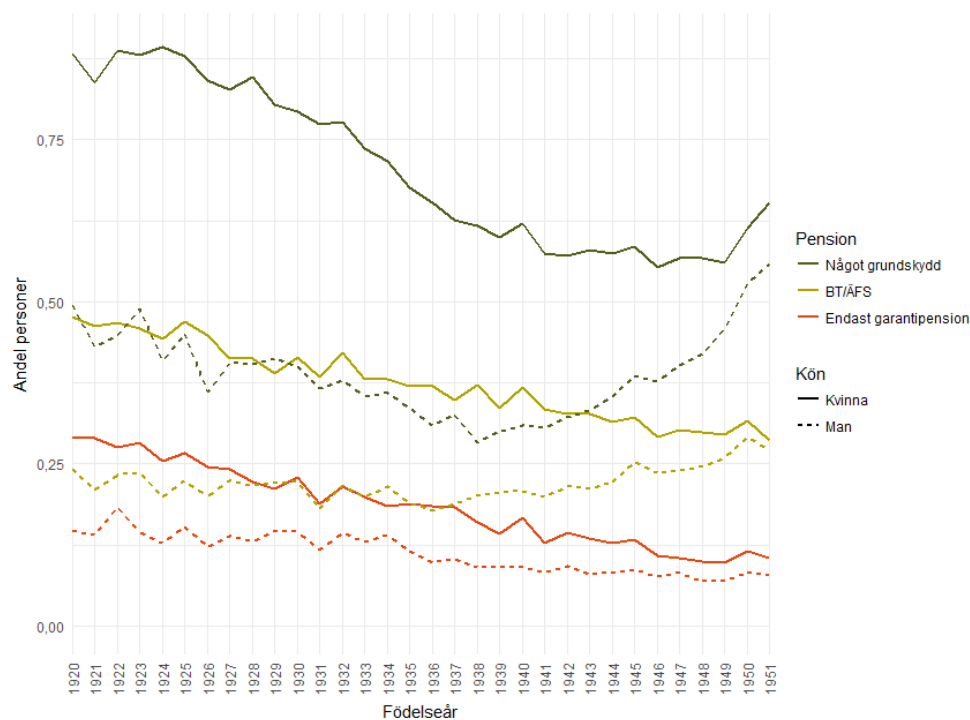


Diagram 8: Andelen pensionärer med grundskydd för år 2016 fördelat på födelseår, könsuppdelat



Bland de yngre kvinnorna är andelarna i de olika måtten lägre jämfört med äldre kvinnor. För männen är andelen med något grundskydd högre för de allra yngsta jämfört med de som är födda närmast kalenderår före.

Diagram 9: Andelen pensionärer med grundskydd för år 2016 fördelat på födelseår, utrikesfödda

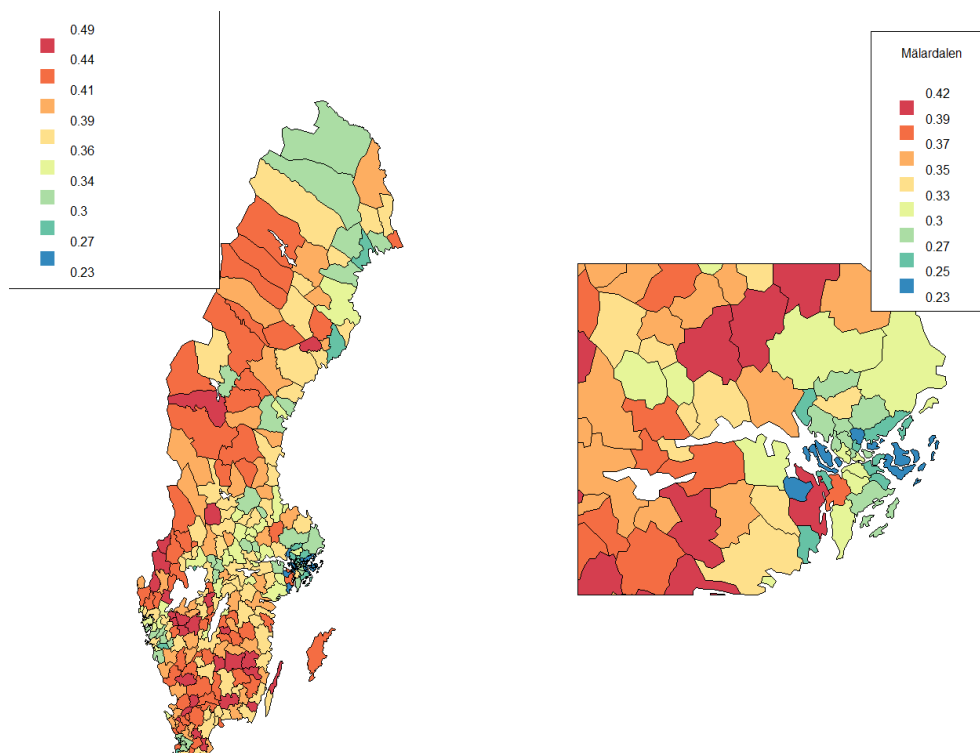


För utrikesfödda män är andelen med BT/ÅFS högre för yngre. För kvinnorna är dock andelen med BT/ÅFS lägre för yngre. Andelen med något grundskydd är lägre för år 2016 jämfört med år 2005. För männen är dock andelen mycket högre för yngre pensionärer. Att andelen är högre för äldre kvinnor beror bland annat på att fler är ensamboende vid högre åldrar. Mannen avlider i regel före kvinnan i ett par. Att andelen är högre bland yngre kan bero på att det nya inkomstpensionssystemet är till nackdel för vissa grupper jämfört med den gamla tilläggspensionen (se inledande text för detta avsnitt). Om man inte arbetar ett helt yrkesliv i Sverige så ger tilläggspensionen högre nivåer. Det kan förklara till viss del varför fler av de yngre får del av grundskyddet. Från de födda 1937 till de födda 1954 är det en infasning av det nya inkomstpensionssystemet.

Geografisk information

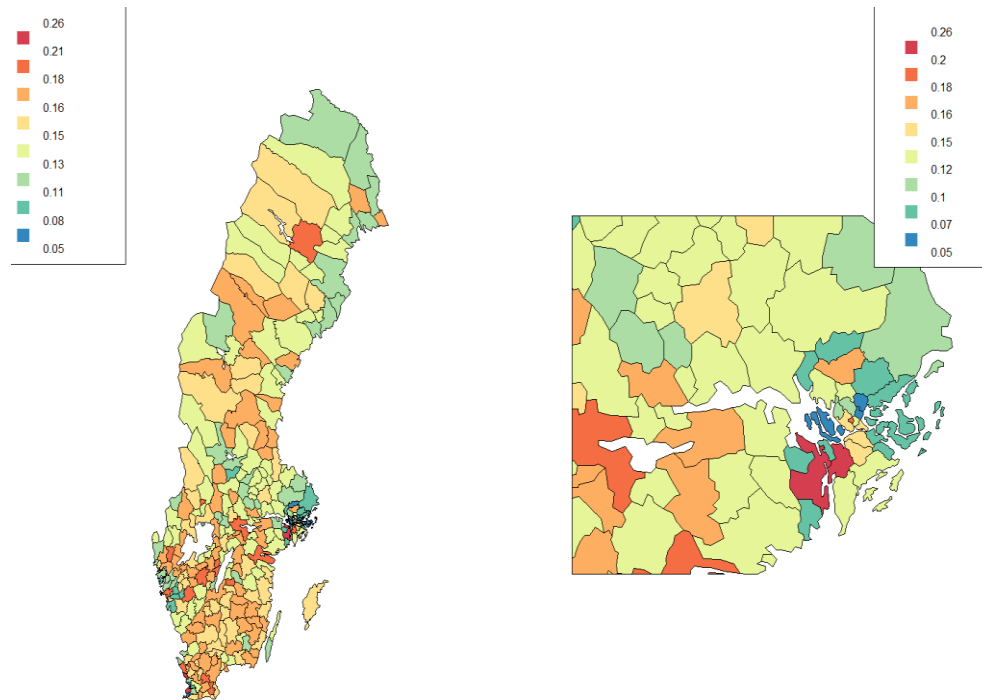
Nedan visas geografisk statistik för andelen med något grundskydd. Figuren visar att andelen generellt sett är högst i inlandet och lägst vid kuststräckor och i större städer.

Figur 3. Andel med något grundskydd per kommun år 2016.



För bostadstillägg eller äldreförsörjningsstöd är andelen som högst i kommuner i storstadslänen där det finns många personer med låga inkomster och hög invandring. I några rikare kommuner i storstadslänen där det finns färre personer med låga inkomster är andelen med bostadstillägg eller äldreförsörjningsstöd som lägst.

Figur 4. Andel med BT/ÄFS per kommun år 2016.



Bilaga 1 antalsuppgifter

Tabell 2: Antal pensionärer med grundskydd per år

År	Något grundskydd	BT/ÄFS	Endast garanti-pension
2005	818 481	295 059	139 741
2006	794 828	289 163	128 547
2007	774 090	278 840	117 846
2008	751 836	271 565	107 890
2009	736 680	262 238	99 157
2010	741 679	256 897	91 465
2011	785 422	265 915	84 407
2012	776 778	266 176	77 553
2013	744 567	277 394	72 094
2014	771 428	288 882	67 462
2015	761 325	295 229	63 022
2016	703 902	295 797	59 611

Tabell 3: Antal pensionärer med grundskydd per år, kvinnor

År	Något grundskydd	BT/ÄFS	Endast garanti-pension
2005	662 546	241 099	126 951
2006	647 746	235 587	116 123
2007	633 847	226 421	105 704
2008	618 313	219 981	96 070
2009	607 856	212 136	87 602
2010	611 709	206 676	80 061

År	Något grundskydd	BT/ÄFS	Endast garanti-pension
2011	642 809	211 139	73 003
2012	634 758	209 477	66 185
2013	607 660	216 192	60 626
2014	624 035	222 347	55 780
2015	612 010	224 570	51 212
2016	563 620	223 405	47 393

Tabell 4: Antal pensionärer med grundskydd per år, män

År	Något grundskydd	BT/ÄFS	Endast garanti-pension
2005	155 935	53 960	12 790
2006	147 082	53 576	12 424
2007	140 243	52 419	12 142
2008	133 523	51 584	11 820
2009	128 824	50 102	11 555
2010	129 970	50 221	11 404
2011	142 613	54 776	11 404
2012	142 020	56 699	11 368
2013	136 907	61 202	11 468
2014	147 393	66 535	11 682
2015	149 315	70 659	11 810
2016	140 282	72 392	12 218

Tabell 5: Antal pensionärer med grundskydd per år, utrikesfödda

År	Något grundskydd	BT/ÄFS	Endast garanti-pension
2005	97 016	45 205	27 857
2006	98 155	46 343	27 753
2007	98 610	46 688	27 618
2008	98 649	47 447	27 362
2009	99 759	48 019	27 386
2010	103 165	48 566	27 382
2011	111 601	51 715	27 478
2012	114 812	53 168	27 544
2013	115 510	57 914	27 993
2014	122 994	62 017	28 488
2015	126 712	65 760	28 852
2016	125 225	69 392	29 585

Tabell 6: Antal pensionärer med grundskydd per år, födda i Sverige

År	Något grundskydd	BT/ÄFS	Endast garanti-pension
2005	721 465	249 854	111 884
2006	696 673	242 820	100 794
2007	675 480	232 152	90 228
2008	653 187	224 118	80 528
2009	636 921	214 219	71 771
2010	638 514	208 331	64 083
2011	673 821	214 200	56 929
2012	661 966	213 008	50 009
2013	629 057	219 480	44 101
2014	648 434	226 865	38 974
2015	634 613	229 469	34 170
2016	578 677	226 405	30 026

www.pensionsmyndigheten.se