

# Förmånsbestämda tjänstepensioner

Hur påverkas tjänstepensionen av att sluta arbeta eller gå ned i arbetstid innan 65 års ålder?



PENSIONS  
MYNDIGHETEN

# Innehåll

1.	Inledning och syfte .....	1
1.1.	Avgränsningar .....	2
1.2.	Disposition.....	4
2.	Förmånsbestämda tjänstepensioner .....	4
2.1.	Avtalens utformning och syfte.....	5
2.2.	Beräkningar av deltidarbets effekt i Typfallsmodellen.....	7
3.	PA16 avdelning 2.....	10
3.1.	Uttag av tjänstepension före 65 års ålder.....	11
3.2.	Delpensionering och tjänstledighet .....	11
3.3.	Deltidsarbets effekt.....	12
4.	KAP-KL.....	14
4.1.	Uttag av tjänstepension före 65 års ålder.....	15
4.2.	Deltidsarbets effekt.....	15
5.	ITP 2.....	17
5.1.	Huvudregler för intjänande och ersättning.....	17
5.2.	Uttag av tjänstepension före 65 års ålder.....	18
5.3.	Lönesänkingsförmån vid deltidarbete innan pensionering ..	19
5.4.	Flexpension och deltidspensionspremie.....	20
5.5.	Deltidsarbets effekt.....	20
6.	Sammanfattande jämförelser och diskussion .....	23
6.1.	KAP-KL minst känsligt för deltidarbete de sista åren innan 65 års ålder.....	23
6.2.	Snarlik minskning av förmånsbestämd tjänstepension mellan avtalen vid tidiga uttag.....	27
	Bilagor.....	29
	Referenser .....	32

# Sammanfattning

Inom de äldre tjänstepensionsavtalen beräknas pensionen utifrån ett genomsnitt av din lön under ett antal år, ofta det eller de sista åren innan pensionering. Eftersom förmånen är garanterad av arbetsgivaren eller försäkringsbolaget kallas dessa pensioner för förmånsbestämda tjänstepensioner. De förmånsbestämda tjänstepensioner kompletteras med en mer eller mindre stor del premiebestämd tjänstepension beroende på vilket avtal en individ arbetar inom.

På grund av hur den pensionsmedförande lönen beräknas kan deltidsarbete innan 65 års ålder få stor negativ effekt på de förmånsbestämda tjänstepensionernas storlek. Även tidigt uttag av den förmånsbestämda tjänstepensionen påverkar månadsbeloppet negativt. Den här rapporten beskriver därför de olika förmånsbestämda tjänstepensionsavtalens funktionssätt och konstruktion samt presenterar beräkningar för effekten av att gå ned i arbetstid eller att ta ut tjänstepensionen innan 65 års ålder. Syftet är att rapporten ska kunna användas som en vägledning till den som har en förmånsbestämd tjänstepension och står inför beslutet att gå ned i arbetstid, eller sluta arbeta helt.

Kartläggningen visar att deltidsarbete under ett eller flera av de fyra sista åren mellan 61–65 års ålder har störst påverkan på tjänstepensionen för statsanställda inom PA16 avdelning 2 samt privatanställda tjänstemän inom ITP 2. Allra störst påverkan på pensionen får de med höga inkomster, men framför allt inom ITP 2, vilket beror på att det är en större del av deras pensioner som är förmånsbestämda jämfört med övriga avtalsområden.

Allra minst effekt får deltidsarbete de sista åren för kommun- och regionanställda inom KAP-KL. En stor förklaring till detta är på grund av att den förmånsbestämda pensionen endast ger ersättningar ovanför taket till intjänandet för den allmänna pensionen och utgör således en mindre del av den totala tjänstepensionen i förhållande till jämförda avtal. Den pensionsmedförande lönen inom KAP-KL beräknas även på ett fler antal år innan 65 års ålder. Detta leder till att en anställd inom KAP-KL i praktiken kan arbeta deltid de sista tre åren innan 65 års ålder utan att det påverkar den förmånsbestämda tjänstepensionen, samtidigt som deltidsarbete får effekt från och med första året i de jämförda avtalen.

För inkomster under taket för intjänande till den allmänna pensionen minskar tjänstepensionen PA16 avdelning 2 och ITP 2 med ungefär 6-8 procent vid 50 procents deltidsarbete mellan 61-65 års ålder. Omfattas typfallet istället av KAP-KL minskar tjänstepensionen endast med cirka 4 procent.

En slutsats utifrån ovan resultat är att det i princip inte existerar någon skillnad i minskning av pension vid deltidsarbete mellan individer som omfattas av förmåns- respektive avgiftsbestämda tjänstepensioner och som har inkomster under taket för intjänande om 7,5 inkomstbasbelopp. Mekanismerna i de förmånsbestämda tjänstepensionsavtalen verkar således

begränsa minskningen av tjänstepensionen vid deltidsarbete i nästintill lika stor utsträckning som i de avgiftsbestämda avtalen.

Ju högre inkomster ett typfall har, desto mindre blir skillnaden mellan avtalen eftersom en större del då kommer från den förmånsbestämda tjänstepensionen. Vid inkomster om 75 000 kronor i månaden minskar tjänstepensionen med mellan cirka 13-15 procent vid 50 procents deltidsarbete mellan 61-65 års ålder oavsett avtalsområde.

Exakt hur ett tidigt uttag innan 65 års ålder påverkar den förmånsbestämda pensionen skiljer sig åt mellan de tre beskrivna avtalen. Arbetar en individ statligt, kommunalt eller inom region kan det tidiga uttaget av förmånsbestämd tjänstepension tidigast påbörjas vid 61 års ålder. För privatanställda tjänstemän inom ITP 2 kan uttaget påbörjas redan vid 55 års ålder. Inom KAP-KL är det fastslaget i avtalet att den förmånsbestämda pensionen minskar med 0,4 procent per månad som uttaget sker innan 65 års ålder. För de som vill ta ut sin förmånsbestämda tjänstepension inom PA16 eller ITP 2 så beräknas detta av ansvariga försäkringsgivare. Minskningen varierar 2020 mellan ungefär 0,30–0,35 procents minskning per månad som tjänstepensionen tas ut innan 65 års ålder inom PA16 och cirka 0,47–0,50 respektive 0,58–0,68 procent per månad inom ITP 2 beroende på om tidigt uttag sker vid 55 eller 60 års ålder

Rapporten och beräkningarna bygger på ett antal antaganden som leder till att resultaten inte är exakta. Vi bedömer dock att det förenklade beräkningsförfarandet ger en god approximation för effekten av deltidsarbete i de i huvudsak förmånsbestämda tjänstepensionsplanerna. För att få precis och individuell information om hur deltidsarbete de sista åren kan påverka den egna pensionen bör man därför alltid vända sig till sin arbetsgivare eller sitt avtals ansvarige försäkringsgivare.<sup>1</sup>

Ett annat sätt att informera sig om sin egen pension är att göra en pensionsprognos – [www.minpension.se](http://www.minpension.se) eller [www.pensionsmyndigheten.se](http://www.pensionsmyndigheten.se). Av pensionsprognosen får du veta det mest väsentliga – vad du kan förvänta dig att få i pension.

---

<sup>1</sup> Alecta är försäkringsgivare för ITP 2, KPA och Skandia för KAP-KL samt SPV och Kåpan för PA16.

# 1. Inledning och syfte

Inom de äldre tjänstepensionsavtalen beräknas pensionen utifrån ett genomsnitt av din lön under ett antal år, en så kallad pensionsmedförande lön, ofta de sista åren innan pensionering. Eftersom förmånen är garanterad av arbetsgivaren eller försäkringsbolaget kallas dessa pensioner för förmånsbestämda tjänstepensioner. De förmånsbestämda tjänstepensioner kompletteras med en mer eller mindre stor del premiebestämd tjänstepension beroende på vilket avtal en individ arbetar inom.

De allra flesta som påbörjar ett intjänande till en kollektivavtalad tjänstepension idag gör det genom de nya premiebestämda systemen. Även om de äldre förmånsbestämda systemen är på väg att fasas ut kommer reglerna att finnas kvar länge och utgöra en stor del av tjänstepensionen för många, framför allt för de med höga inkomster.

De förmånsbestämda tjänstepensionerna beräknas utgående från den så kallade pensionsmedförande lönen som utgörs av lönen, definierad på visst sätt, under ett antal år innan pensionering. Det betyder, i princip, att en individs lön kan ha varit låg under hela livet men där exempelvis en löneökning de sista åren av arbetslivet ändå kommer att generera i en högre tjänstepension.<sup>2</sup> Detta skiljer sig från de nya premiebestämda tjänstepensionsavtalen där det i princip istället krävs en hög inkomst under hela livet för att erhålla en hög pension.

Eftersom pensionen i de förmånsbestämda planerna bestäms av de sista årens inkomst innan pension kommer även en lönesänkning få en större effekt på pensionen i de förmånsbestämda avtalen jämfört med i de premiebestämda. Att ta ut den förmånsbestämda tjänstepensionen tidigare än vid respektive avtals pensionsålder är också något som påverkar ersättningen i de olika avtalen och som pensionsspararen bör vara medveten om. Påverkan på pensionen av tidiga liksom sena uttag är dock ungefär den samma i förmåns- respektive premiebestämda avtal.

Villkoren angående gränser och åldrar som ligger till grund för pensionsberäkningarna skiljer sig dock åt mellan olika avtalsområden och det kan därför vara svårt för många pensionssparare att ta ställning till om och hur förändring i arbetstid och inkomst påverkar pensionen. Den här rapporten beskriver och beräknar effekten av att gå ned i arbetstid innan pension eller sluta arbeta helt innan 65 års ålder.

Pensionsmyndighetens uppdrag från regeringen innefattar att stärka pensionssparares och pensionärs ställning som konsument. Som ett led i detta uppdrag riktar sig denna rapport till de som omfattas av förmånsbestämda tjänstepensioner och som funderar på att arbeta deltid eller sluta arbeta innan 65 års ålder.

---

<sup>2</sup> Inom ITP 2 finns det "stoppregler", så kallad lönekapning, vilket innebär att en löneökning utöver den allmänna löneökningen inte ingår i den pensionsmedförande lönen.

## 1.1. Avgränsningar

Rapporten är avgränsad till att beskriva deltidsarbetets effekt på de förmånsbestämda tjänstepensionerna genom beräkningar i Pensionsmyndighetens Typfallsmodell. Beräkningarna är avgränsade till ett typfall som är född 1960 som antas gå i pension vid 65 års ålder och därmed har fem år kvar till pensionering. Typfallet antas ha arbetat hela livet, från 23 års ålder, med kollektivavtal som antingen statligt anställd (PA16 avdelning 2), kommun- och regionanställd (KAP-KL) samt privatanställd tjänsteman (ITP 2)<sup>3</sup>.

Rapporten kommer inte att innehålla några beräkningar för privatanställda arbetare (STP/SAF-LO) eftersom detta förmånsbaserade system upphörde 1995 och då ersattes av den premiebestämda avtalspensionen SAF-LO. Den som är född 1931 eller tidigare, och därmed gått i pension innan 1996 då övergången till SAF-LO skedde, omfattas fortsatt fullt ut av STP-planen. Den som är född 1968 eller senare får istället hela sin pension från SAF-LO. Däremellan, det vill säga för den som är född mellan 1932-1967 kan denne ha intjänad förmånsbestämd tjänstepension från innan 1996 enligt särskilt bestämda övergångsregler.<sup>4</sup> Eftersom vi i denna rapport är intresserade av att studera en individ som har fem år kvar till pensionering kommer en individ som är född 1960 och började arbeta vid 23 års ålder enbart ha ett intjänande från den förmånsbestämda delen mellan 1988-1995.<sup>5</sup> Denna individ får alltså inget nytt intjänande efter 1995 till det gamla systemet. Omfattningen av de förmånsbestämda reglerna inom SAF-LO är försumbara för individer födda 1960, varför vi inte kommer att presentera några beräkningar för denna grupp.

I de kollektivavtalade tjänstepensionerna intjänas även en del premiebestämd tjänstepension i tillägg till den förmånsbestämda. Resultaten i denna rapport separerar inte dessa två delar utan kommer att presentera effekten av deltidsarbete på hela tjänstepensionen. Detta för att pensionssparare de facto är intresserade av hela sin tjänstepension och inte av de separata delarna av den. Till detta är även deltidsarbetets effekt de sista åren innan pensionering störst på den förmånsbestämda delen av tjänstepensionen och resultaten kommer därför ge en bra fingervisning om hur tjänstepensionen påverkas.

Beräkningarna i rapporten är gjorda i Pensionsmyndighetens Typfallsmodell, vilken bygger på publikt tillgänglig information kring tjänstepensionsavtalens beräknings sätt för de förmånsbestämda pensionerna. En begränsning med modellen är att den enbart kan räkna på ett intjänande

---

<sup>3</sup> I denna version 1.1 har information kring flexpension och deltidspensionspremie inom ITP 2-kollektivet införts och förtydligats som en avgränsning i beräkningarna till rapportens resultat. Se sidan 20.

<sup>4</sup> I dagsläget finns det fortsatt 30 000 individer som fullt ut omfattas av STP-planen. I avtalspension SAF-LO med övergångsregler omfattas cirka 990 000 individer och för en mindre eller större del av sin tjänstepension från den förmånsbestämda delen.

<sup>5</sup> Pensionsmedförande lön i den förmånsbestämda STP-planen sker från 28 års ålder, vilket leder till att en individ som är född 1960 kan ha fått sin första pensionsmedförande lön tidigast 1988.

från ett och samma avtal under ett helt yrkesliv och därmed inte kan ta hänsyn till flyttar mellan avtal och tidigare intjänade fribrev.

En annan begränsning med modellen är att den strikt beräknar den pensionsmedförande lönen på ett antal år i slutet av arbetslivet och tar därmed inte hänsyn till att deltidsarbete under dessa år i praktiken inte kan minska den förmånsbestämda pensionen mer än vad en individ har tjänat in under åren. I rapporten har därför ett ungefärligt så kallat ”golv” satts för hur mycket tjänstepensionen kan minska efter hur mycket typfallet istället hade fått i pension om denne gått i pension mellan ett och fyra år tidigare. Detta beskrivs mer ingående i nästföljande kapitel.

De flesta som börjat intressera sig för att gå ned i arbetstid gör det framför allt de sista åren innan pensionering. I denna rapport kommer vi därför att utgå från en individ som är född 1960, är 59 år gammal, och har möjligheten att gå ned till att arbeta deltid de sista fyra åren innan pensionsutträdet. Pensionsutträdet är i denna rapport satt till 65 år som en följd av att det är avtalad pensionsålder inom samtliga avtal. Dessutom kan de förmånsbestämda tjänstepensionerna, med undantag för ITP2, tas ut tidigast vid 61 års ålder, vilket bidragit till beslutet att endast beräkna effekten av deltidsarbete de fyra sista åren innan 65 års ålder.

Att börja arbeta deltid kommer även att påverka den allmänna pensionen. Rapporten exkluderar dock deltidsarbets effekt på den allmänna pensionen med syftet att tydligare illustrera effekten på den tjänstepensionen. I allmänhet har Pensionsmyndigheten som tumregel att den totala pensionen, allmän och tjänstepension tillsammans<sup>6</sup>, minskar med 1–1,5 procent för varje ytterligare 10 procentenheter en individ går ned i inkomst under en femårsperiod mitt i livet med de premiebestämda systemen.<sup>7</sup> Exempelvis minskar således den totala pensionen med 5–7,5 procent efter att arbeta 50 procent av heltid under fem års tid.<sup>8</sup>

Vissa arbetsgivare erbjuder sina anställda att gå ned i arbetstid de sista åren innan pensionering utan att det påverkar lönen eller pensionsavsättningarna fullt ut genom den så kallade ”80-90-100”-modellen. Modellen innebär att en anställd kan gå ned och arbeta 80 procent av heltid, få en fortsatt lön som motsvarar 90 procent av heltidslönen och samtidigt få 100 procent i fortsatta pensionsavsättningar. Denna lösning är inte kopplad till något specifikt avtal utan det är varje enskild arbetsgivare som avgör om modellen tillämpas eller inte. Beräkningarna i denna rapport kommer inte att inkludera denna typ av lösning.

---

<sup>6</sup> I detta fall för en individ född 1975 med inkomster under taket om 7,5 IBB. Omfattas fullt ut av de avgiftsbestämda systemen.

<sup>7</sup> Pensionsmyndigheten, 2019, *Tumregler för pensionen – för dig som sparar till eller planerar att ta ut pension*

<sup>8</sup> 50 procentens arbetstid motsvarar en minskning i arbetstid med ”fem stycken 10 procentenheter” jämfört med heltidsarbete. Minskning av pensionen kan då beräknas enligt det lägre talet i spannet till  $5 \cdot 1 = 5$  procentens minskning, eller det högre talet i spannet,  $5 \cdot 1,5 = 7,5$  procentens minskning.

Rapporten och beräkningarna bygger på ett antal antaganden som exempelvis att typfallen arbetat hela livet inom respektive avtalsområde. För de allra flesta är så inte fallet utan man byter arbetsgivare och avtal emellanåt vilket förändrar intjänandet och hur ersättningarna i de förmånsbestämda delarna beräknas. Sådana uppgifter är individuella och för att få precis information och hjälp om hur deltidsarbete de sista åren kan påverka den egna pensionen bör man därför alltid vända sig till sin arbetsgivare eller sitt avtals ansvarige försäkringsgivare.<sup>9</sup>

Ett annat sätt att informera sig om sin egen pension är att göra en pensionsprognos – [www.minpension.se](http://www.minpension.se) eller [www.pensionsmyndigheten.se](http://www.pensionsmyndigheten.se). Av pensionsprognosen får du veta det mest väsentliga – vad du kan förvänta dig att få i pension.

## 1.2. Disposition

Rapporten är disponerad så att avsnitt två förklarar grundläggande begrepp som berör vad förmånsbestämda tjänstepensioner är och hur de beräknas. I avsnitt tre till fem beskrivs avtalen PA16 avdelning 2, KAP-KL och ITP 2 samt resultaten från beräkningarna om deltidsarbets och tidigt uttags respektive effekter. I det sjätte avsnittet jämförs avtalen och i bilaga finns tabeller med detaljerad information om beräkningarna.

## 2. Förmånsbestämda tjänstepensioner

Förmånsbestämd pension är utmärkande för att den i förväg är bestämd till ett visst belopp eller en viss andel av till exempel slutlön eller genomsnittslön under ett visst antal år, en så kallad pensionsmedförande lön. Vidare karaktäriseras förmånsbestämda pensionsplaner av att ökning och minskningar av kostnaden för pensionen, till exempel genom förändringar i medellivslängd eller kapitalavkastning inte påverkar pensionsbeloppet. Den förmånsbestämda pensionens storlek beror också på hur många år du varit anställd inom ett specifikt tjänstepensionsavtal, upp till ett max antal år, år däröver ger inte mer pension, samt i vissa fall vilket år du är född. Detta skiljer sig från de nya premiebestämda systemen där pensionen tjänas in år för år och det som tjänats in kommer att, i förväntan, betalas ut.

---

<sup>9</sup> Alecta är försäkringsgivare för ITP 2, KPA och Skandia för KAP-KL samt SPV och Kåpan för PA16.



## 2.1. Avtalens utformning och syfte

Tjänstepensionsavtalen är i stora drag konstruerade i syfte att komplettera den allmänna pensionen men kanske framför allt utformade för att försäkra inkomstbortfall över intjänandetaket i den allmänna pensionen om 7,5 inkomstbasbelopp. Avtalen ger pension både för inkomster upp till och med detta tak men de ger alltså högre ersättningar för inkomster över 7,5 inkomstbasbelopp.<sup>10</sup> Störst andelar inkomster över taket återfinns i ITP- och PA16-kollektiven där cirka 43 respektive 24 procent har inkomster över taket. Motsvarande siffror för SAF-LO och KAP-KL är 5 respektive 8 procent.<sup>11</sup>

Tabell 1. Sammanfattande egenskaper i de förmånsbestämda tjänstepensionsavtalen

	PA16 avdelning 2	KAP-KL	ITP 2
Intjänande mellan	28–65	28–65	28–65
Intjänandetak	30 IBB	30 IBB	30 IBB
Pensionsgrundande inkomst	5 sista årens inkomster innan pensionering	5 bästa av 7 sista åren året före pensioneringsåret	Den senaste pensionsmedförande lönen
Antal år som krävs för reducerad pension	30	30	30
Begränsningar i minskning av förmånsbestämd pension vid deltidsarbete?	Ja. En individ ska minst ha rätt till det denna intjänat under arbetslivet.	Ja. En individ ska minst ha rätt till det denna intjänat under arbetslivet.	Ja. En så kallad lönesänkingsförmån ersätter en viss del av minskningen.
Tidigast uttag	61 år	61 år	55 år
Uttag före 65 minskar den förmånsbestämda pensionen	Med mellan cirka 0,30–0,35 procent per månad innan 65.	Med 0,4 procent per månad innan 65.	Med cirka 0,47–0,50 procent per månad innan 65, tidigast vid 55 års ålder, och med cirka 0,58–0,68 procent per månad vid 60 års ålder.

<sup>10</sup> Inom KAP-KL gäller förmånsbestämda ersättningar enbart över taket

<sup>11</sup> SOU 2011:05, *Tjänstepensioner och utträde från arbetslivet*, Pensionsåldersutredningen

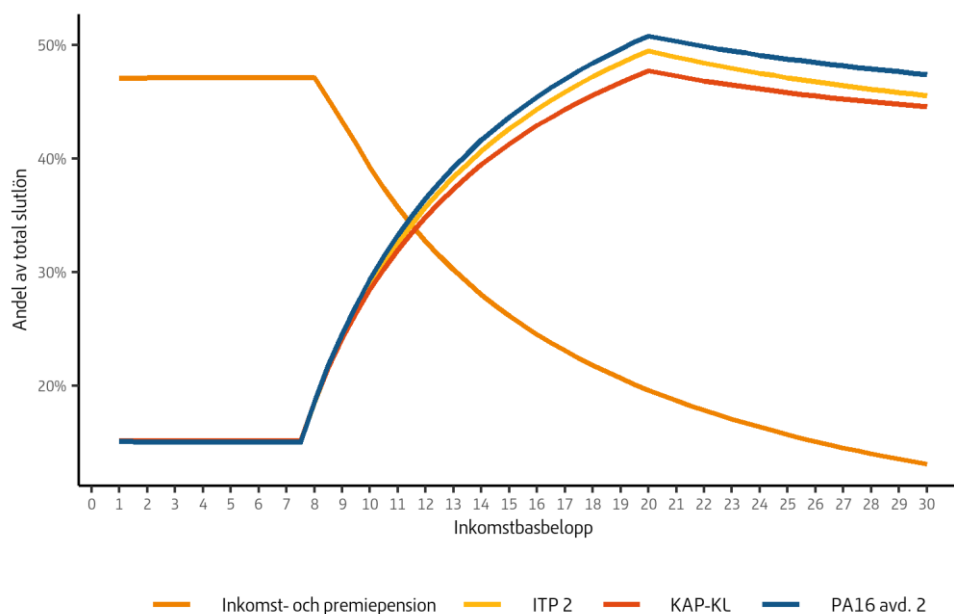
I allmänhet kan man säga att till de som fullt ut omfattas av de förmånsbestämda tjänstepensionerna ges en pensionsförmån om 10 procent av pensionsunderlaget upp till 7,5 inkomstbasbelopp, 60–65 procent mellan 7,5–20 inkomstbasbelopp och cirka 30–32,5 procent på inkomster upp till 30 inkomstbasbelopp. Inom KAP-KL är dock enbart inkomster ovanför taket förmånsbestämda och för yngre årskullar inom PA16 avdelning 2 avtar ersättningen enligt den förmånsbestämda principen ju senare man är född. Avtalen ser olika ut och det finns ett tak för ersättning inom de förmånsbestämda pensionerna till skillnad från de nya premiebestämda tjänstepensionsavtalen.

Intjänandet i de förmånsbestämda tjänstepensionerna sker mellan 28 och 65 års ålder och för att få full förmånsbestämd tjänstepension krävs 30 intjänandeår i samtliga avtal. Har tjänstetiden varit kortare än 30 år divideras summan med den faktorn, det vill säga antalet arbetade månader delat med 360. Har en individ arbetat 25 år med förmånsbestämd tjänstepension blir ersättningen  $25/30$ -delar av pensionsnivån enligt avtalet, vilket motsvarar ungefär 83 procent av full förmånsbestämd tjänstepension. Däremot skiljer det sig åt mellan avtalen vad som räknas som så kallade pensionsmedförande lönen.

Trots skillnaderna i utformning så blir pensionsutfallet för de tre olika typfallen födda 1960 och som arbetar heltid hela livet i realiteten inte särskilt olika varandra, något som illustreras i figur 1. Inkomst- och premiepensionen blir lika stor i förhållande till slutlön upp till och med inkomster om 7,5 inkomstbasbelopp. Därefter avtar andelen eftersom pensionsintjänandet slår i taket samtidigt som inkomsterna ökar.

Illustrationen visar också tydligt att tjänstepensionerna är konstruerade för att kompensera för högre inkomster när intjänandet till den allmänna pensionen har slagit i taket. Tjänstepensionens andel av slutlön ökar från cirka 15 till 50 procent mellan 7,5 och 20 inkomstbasbelopp där pensionsförmånen motsvarar cirka 60-65 procent av underlaget. Mellan 20 och 30 inkomstbasbelopp är förmånen cirka 30 procent, varför andelen tjänstepension som andel av slutlön återigen minskar i intervallet.

Figur 1. Schematisk bild av den allmänna pensionen samt de förmånsbestämda pensionernas andel av slutlön. Pension vid 65 år, född 1960 och började arbeta vid 23 års ålder<sup>12</sup>



Figuren visar att för typfallet född 1960 och som används i denna rapport kan vi förvänta oss en ungefär lika stor tjänstepension för samtliga typfall för inkomster upp till och med 7,5 inkomstbasbelopp. För inkomster mellan 7,5–30 inkomstbasbelopp förväntas typfallet inom PA16 avdelning 2 få högst pension. Därefter typfallet med ITP 2 och lägst typfallet med KAP-KL.

Den stora skillnaden mellan avtalen ligger således i hur den pensionsmedförande lönen beräknas. En person född 1960 och som idag överväger att gå ned i arbetstid eller sluta arbeta helt de sista fem åren innan 65 år bör innan beslutet fattas ta reda på hur tjänstepensionen påverkas. Från och med kapitel tre beskrivs därför de förmånsbestämda pensionerna för PA16 avdelning 2, KAP-KL samt ITP 2 närmare och beräkningar för deltidsarbetets effekt presenteras.

## 2.2. Beräkningar av deltidsarbets effekt i Typfallsmodellen

I följande avsnitt presenteras beräkningar för hur olika grader av deltidsarbete innan 65 års ålder påverkar tjänstepensionen inom de tre olika avtalen. Samtliga beräkningar är gjorda i Pensionsmyndighetens

<sup>12</sup> Beräkningar gjorda i Pensionsmyndighetens Typfallsmodell.

Typfallsmodell, varvid pensionsbranschens prognosstandard<sup>13</sup> har använts. Typfallet antas vara född 1960 och ha arbetat mellan 23 och 65 år. Beräkningarna utgår från att typfallet i teorin kan påverka graden av deltidsarbete de fem till sju sista åren innan 65 år, vilket är åren som påverkar den pensionsmedförande lönen. Men beräkningarna presenteras enbart för de fyra sista åren på grund av att de förmånsbestämda tjänstepensionerna, med undantag för ITP 2, tidigast kan tas ut från och med 61 års ålder samt för att möjliggöra jämförelser mellan de olika avtalen. Samtliga beräkningar bygger på att typfallen har full försäkringstid, det vill säga 30 år inom respektive avtal. Tjänstepensionen antas utbetalas livsvarigt.

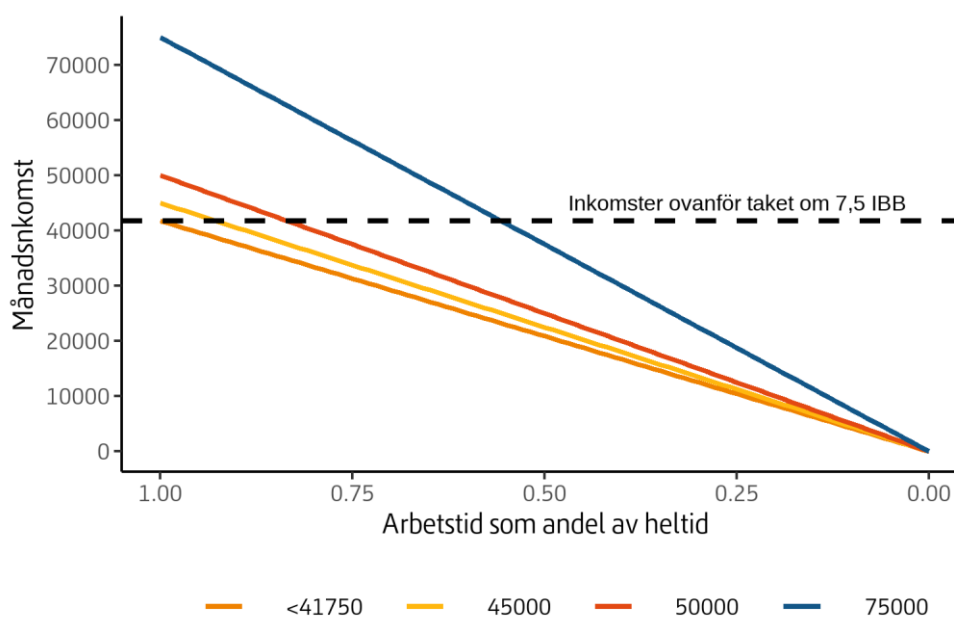
Beräkningarna utgår från att en deltidstjänst utgör en andel av heltidstjänst. Om en inkomst under ett år antas vara exempelvis 30 000 kronor i månaden innebär en 50 procentig deltidstjänst en månadslön om 15 000 kronor i månaden. I avsnittet presenteras beräkningar för hur tjänstepensionerna påverkas av 90, 80, 70, 60 respektive 50 procents deltidsarbete under 1–5 års tid för inkomster under taket om 41 750 kronor i månaden samt inkomster över taket om 45 000, 50 000 respektive 75 000 kronor i månaden.

I figur 2 illustreras hur månadsinkomsten varierar med olika grader av deltidsarbete och hur stor del av inkomsten som i modellen antas ligga över taket för intjänande till den allmänna pensionen. Den svarta streckade linjen markerar denna gräns när olika grader av deltidsarbete leder till att de högre avsättningarna till de förmånsbestämda delarna i samtliga avtalsområden försvinner som följd.

---

<sup>13</sup> Framtid pensioner anges i dagens pris- och inkomstläge, vilket betyder att inflationen och inkomstillväxten sätts till 0 procent för prognoserna. Överavkastningen för premie- och tjänstepensionen sätts till 2,1 procent före avgifter.

Figur 2. Schematisk bild av pensionsgrundande inkomster över taket på 7,5 inkomstbasbelopp vid olika grader deltidarbete i procent av heltidsarbete



Arbetar ett typfall exempelvis med en månadslön om 45 000 kronor kommer denne att få högre ersättningar från den förmånsbestämda pensionen fram till och med deltidarbete omkring 89 procent av heltid. Vid högre inkomster om 50 000 och 75 000 kronor i månaden går denna gräns vid 80 respektive 54 procent deltidarbete. För en individ med inkomster under taket om 41 750 kronor per månad kommer ingen ersättning att ske enligt de högre nivåerna.

I modellen skulle deltidarbete samtliga pensionsmedförande år kunna minska den förmånsbestämda tjänstepensionen ned till 0 kronor trots att typfallet har ett intjänat kapital över 30 års tid inom ett avtal. I beräkningarna har därför effekten av deltidarbete för PA16 och KAP-KL istället begränsats till det belopp som typfallet skulle fått om denne gått i pension helt vid motsvarande år som deltidarbete påbörjades. Denna maximala minskning kommer fortsättningsvis att benämnas som "golvet". För ITP 2 har istället den så kallade lönesänkingsförmånen fått utgöra golvet. Golvet som sätts är också en kombination av hur mycket den förmånsbestämda pensionen och den premiebestämda delen sammantaget kan minska som mest vid tidigt uttag.

Golvet har alltså vissa begränsningar och kommer i vissa fall vara något lägre än vad utfallet faktiskt hade varit av deltidarbete i realiteten på grund av att vi räknar fram ett minsta belopp i tjänstepension typfallet skulle fått om denne gått i pension vid olika åldrar mellan 61–64 år. Det betyder att golvet sätts utifrån antagandet att inget ytterligare intjänande sker under dessa år, vilket egentligen inte är fallet vid deltidarbete. I tillägg till detta kommer golvet sättas ytterligare lägre på grund av att en pension som tas ut vid 61 års ålder får ett högre delningstal. Detta är begränsningar i modellen som innebär att vi något överskattar den negativa effekten av deltidarbete

något inom PA16 och KAP-KL jämfört med ITP 2. Vi bedömer dock att det förenklade beräkningsförfarandet ger en god approximation för effekten av deltidsarbete i de i huvudsak förmånsbestämda tjänstepensionsplanerna.

## 3. PA16 avdelning 2

Den som är statligt anställd och född före 1988 intjänar tjänstepension i PA16 avdelning 2. Intjänandet sker då i tre olika delar, dels den valbara delen<sup>14</sup> och Kåpan Tjänste<sup>15</sup> som är premiebestämda och totalt utgör 4,5 procent av inkomsten varje månad, dels den Förmånsbestämda ålderspensionen. Den förmånsbestämda pensionen bestäms av inkomstens storlek och individens födelseår. Detta avsnitt behandlar enbart information om den förmånsbestämda delen.

Den statliga förmånsbestämda pensionen skiljer sig även åt beroende på vilken åldersgrupp en individ tillhör. För individer födda mellan 1943–1972 kommer typfallet att få ersättning för samtliga inkomster mellan 0–30 inkomstbasbelopp, men för individer födda mellan 1973-1987 kommer endast ersättning ges för inkomster mellan 7,5–30 inkomstbasbelopp. Ersättningen mellan 0–7,5 inkomstbasbelopp är avtagande från 9,5 procent för en individ född 1943 ned till 0 procent för en individ född 1973 och senare.<sup>16</sup>

För inkomster mellan 7,5–20 inkomstbasbelopp är ersättningen 60–65 procent och cirka 30–32 procent för inkomster mellan 20–30 inkomstbasbelopp, beroende på ålder. De som är födda 1973 och senare, fram till och med 1987, får alltså endast en förmånsbestämd pension baserad på inkomster som överskjuter 7,5 inkomstbasbelopp. För de med en lön under denna gräns kan det därför löna sig att helt och hållet omfattas av PA16 avdelning 1 istället, där en flexpension kallad Kåpan Flex<sup>17</sup> om 1,5 procent avsätts på inkomster istället för den förmånsbestämda delen. För individer med inkomst över 7,5 inkomstbasbelopp kan det fortsatt vara lönsamt att tillhöra avdelning 2.

Som i alla förmånsbestämda ålderspensionssystem bestäms även inom PA16 avdelning 2 pensionens storlek av den pensionsmedförande lönen. I det statliga avtalet beräknas pensionsunderlag med utgångspunkt från den pensionsgrundande lönen för de fem kalenderåren närmast före avgångsåret. Pensionsunderlaget är medelvärdet av de pensionsgrundande löner en person har haft de fem sista åren innan pensionering. Det är alltså endast

---

<sup>14</sup> 2,5 procent av lönen där sparform väljs själv mellan fondförsäkring eller traditionell försäkring. Görts inget aktivt val hamnar kapitalet i förvalet traditionell försäkring hos Kåpan pensioner utan återbetalningsskydd.

<sup>15</sup> 2 procent av lönen hamnar i denna del där Kåpan pensioner förvaltar kapitalet i en traditionell försäkring med garanterad ränta. Pensionen har inget återbetalningsskydd.

<sup>16</sup> Se bilaga.

<sup>17</sup> Arbetsgivaren sätter av 1,5 procent av lönen varje månad där tanken är att denna ska kunna användas för att utträdet ur arbetslivet ska kunna göras mer flexibelt genom att exempelvis kunna kombinera uttag av Kåpan Flex samtidigt som arbete pågår.

under dessa fem år som deltidarbete har en påverkan på den förmånsbestämda delen. För att få ta del av den förmånsbestämda ersättningen krävs minst 3 års pensionsgrundande tjänstetid.

### 3.1. Uttag av tjänstepension före 65 års ålder

Vill en individ göra ett tidigt uttag innan 65 års ålder så räknar valcentralen Statens tjänstepensionsverk (SPV) om det intjänande en individ haft till sin förmånsbestämda pension som om han eller hon hade avgått vid 65 års ålder enligt särskilda aktuariella riktlinjer. Det som påverkar minskningen är framför allt hur dagens räntenivå ser ut och vilka livslängdsantaganden som gäller för individen eller kohorten i fråga. I praktiken innebär det att en arbetstagare som avgår från sin anställning har rätt till fribrev vars belopp är lika med den intjänade pensionen enligt tidigare intjänande.

Exempelvis leder en lägre ränta till att ”förlusten” av en tidigarelagd pension blir lägre. På samma sätt leder en lägre ränta även till att ”vinsten” ett uppskjutet uttag också blir lägre jämfört med högre räntenivåer. På samma vis kommer en längre förväntad livslängd minska effekten av ett tidigare eller senare uttag.

Enligt SPV minskas i dagsläget den förmånsbestämda pensionen med mellan 0,30–0,35 procent för varje månad som den tas ut innan 65 års ålder för kohorterna 1950–1969.<sup>18</sup> Om pensionen tas ut vid 61 års ålder minskar pensionen med cirka 15 procent.

### 3.2. Delpensionering och tjänstledighet

Den som är statligt anställd och är född före 1988 omfattas också av något som kallas för delpension. Delpensionering innebär att en anställd kan gå ned i arbetstid med högst 50 procent från och med 61 års ålder och bli kompenserad med delpension för den uteblivna förvärvsinkomsten,<sup>19</sup> vilket kan dämpa den negativa effekten på tjänstepensionens storlek vid deltidarbete. Som längst kan delpensionen utbetalas till 65 års ålder. Det är dock arbetsgivaren som bestämmer om den anställda ska få delpension eller inte.

Delpension har en indirekt kostnad genom att premien till den valbara delen och Kåpan tjänste sjunker i och med deltidarbete. Däremot påverkas inte den ordinarie förmånsbestämda ålderspensionen eftersom den beräknas på lön innan eventuellt utbetald delpension. Däremot kan den allmänna pensionen påverkas eftersom delpension inte är en pensionsgrundande inkomst. Kravet för att kunna komma i fråga för delpension är att ha kollektivavtalad pensionsrätt i sammanlagt minst 120 månader (10 år).

---

<sup>18</sup> Aktuariella pensionsomräkningar för kohorterna 1950-1969 enligt SPVs försäkringstekniska riktlinjer enligt bilaga vid SPV:s styrelsemöte den 11 september 2019.

<sup>19</sup> Se bilaga för hur stor delpensionen kan bli.

En individ kan också välja att bli tjänstledig på hel- eller deltid från en tjänst med förmånsbestämd tjänstepension. Tar en individ tjänstledigt från en tjänst till en annan som omfattas av samma avtal så fortsätter både de premie- och förmånsbestämda avsättningarna. Tjänstledighet för arbete till annat avtal sker ingen avsättning i nuvarande avtal PA16. Sker tjänstledighet för studier tjänas inga premier in och intjänande till den förmånsbestämda delen sker enbart under de första åtta månaderna. Vid tjänstledigt på deltid sker påverkas den premiebestämda delen i motsvarande utsträckning men den förmånsbestämda delen påverkas inte utan intjänas enligt den fasta lönen under hela tjänstledigheten.

Beräkningarna för deltidsarbets inverkan i kommande avsnitt tar inte hänsyn till delpension eller tjänstledighet.

### 3.3. Deltidsarbets effekt

I PA16 avdelning 2 kan deltidsarbete under de sista pensionsgrundande åren inte minska den förmånsbestämda pensionen till att bli lägre än vad individen redan tjänat in till under sina förvärvsarbetade år. Eftersom intjänade pensionsrätter ska ersättas kommer deltidsarbetets pensionsminskande effekt begränsas av detta.

För en person som arbetat hela livet inom PA16 avdelning 2 och som går i pension vid 61, 62, 63 eller 64 års ålder istället för vid 65 år kan den förmånsbestämda pensionen minska med maximalt cirka 4, 8, 13 respektive 17 procent enligt SPV:s aktuariella beräkningar. De premiebestämda delarna påverkas också negativt av deltidsarbete, genom om lägre intjänande, vilket betyder att den i tabell 2 presenterade minskningen i tjänstepension vid deltidsarbete inte är isolerat till enbart den förmånsbestämda delen, utan en kombination av alla delar i PA16 avdelning 2.

En person född 1960 får 5,1 procent förmånsbestämd ålderspension i procent av den del av pensionsunderlaget som är under 7,5 inkomstbasbelopp. För pensionsunderlag mellan 7,5–20 och 20–30 inkomstbasbelopp är den förmånsbestämda andelen 62,30 respektive 30,70 procent.<sup>20</sup>

---

<sup>20</sup> Se bilaga för avsättningar för samtliga årskullar.



Tabell 2. Minskning av total tjänstepension PA16 vid deltidarbete i förhållande till heltidsarbete de sista åren innan pensionering vid 65 år

Månadsinkomst	Tjänstepension per månad vid heltidsarbete fram till 65	Grad av deltidarbete det sista året				
		90%	80%	70%	60%	50%
<41 750	<5 900	-2%	-2%	-2%	-2%	-2%
45 000	9 400	-2%	-2%	-3%	-3%	-3%
50 000	13 000	-3%	-3%	-3%	-3%	-3%
75 000	30 900	-3%	-3%	-3%	-3%	-3%
Månadsinkomst	Tjänstepension per månad vid heltidsarbete fram till 65	Grad av deltidarbete de två sista åren				
		90%	80%	70%	60%	50%
<41 750	<5 900	-3%	-3%	-4%	-4%	-4%
45 000	9 400	-5%	-5%	-5%	-5%	-5%
50 000	13 000	-5%	-5%	-6%	-6%	-6%
75 000	30 900	-6%	-6%	-6%	-7%	-7%
Månadsinkomst	Tjänstepension per månad vid heltidsarbete fram till 65	Grad av deltidarbete de tre sista åren				
		90%	80%	70%	60%	50%
<41 750	<5 900	-4%	-5%	-5%	-6%	-6%
45 000	9 400	-7%	-7%	-7%	-8%	-8%
50 000	13 000	-8%	-8%	-8%	-8%	-9%
75 000	30 900	-9%	-9%	-9%	-10%	-10%
Månadsinkomst	Tjänstepension per månad vid heltidsarbete fram till 65	Grad av deltidarbete de fyra sista åren				
		90%	80%	70%	60%	50%
<41 750	<5 900	-6%	-6%	-7%	-8%	-8%
45 000	9 400	-8%	-9%	-9%	-10%	-10%
50 000	13 000	-10%	-10%	-10%	-11%	-11%
75 000	30 900	-12%	-12%	-12%	-12%	-13%

Not 1. Beräkningarna visar maximal möjlig minskning av tjänstepensionen utifrån ett fiktivt golv där tjänstepensionen inte kan minska mer av deltidarbete än om typfallet gått i tidig pension under motsvarande period. Beräkningarna bygger på prognosstandard för ett typfall född 1960 som arbetar mellan 23-65 års ålder i angivet avtalsområde hela livet.

En heltidsarbetande med inkomster upp till och med taket för intjänande till den allmänna pensionen om 41 750 kronor i månaden förväntas få upp till och med cirka 5 900 kronor brutto per månad i tjänstepension när livsvarig utbetalning väljs vid 65 års ålder. Väljer denna individ att arbeta ett år deltid mellan 90-50 procent av heltid innan 65 år förväntas pensionen sjunka med cirka 2 procent. Vid motsvarande deltidarbete under fyra års tid innan 65 kan tjänstepensionen minska med mellan 6–8 procent.

För en individ med inkomster över taket, exempelvis med en månadsinkomst på 45 000 kronor förväntas pensionen minska med maximalt 3 procent oavsett grad av deltidarbete mellan 90 och 50 procent

det sista året. Vid ännu högre inkomster som 75 000 kronor per månad åren innan pensionering förväntas tjänstepensionen minska med samma procentsats. Att den procentuella minskningen av tjänstepension är likvärdig för 50 procents deltidsarbete vid månadsinkomster på 45 000 och 75 000 kronor beror på att den pensionsmedförande lönen begränsas av det fiktiva golvet som satts i beräkningarna eftersom minskningen av deltidsarbete inte kan vara större än vad det tidigare intjänandet tillåter.

Ju fler år av de sista fyra pensionsmedförande åren en individ arbetar deltid, desto lägre blir tjänstepensionen. Att arbeta deltid under samtliga fyra sista pensionsgrundande åren kan minska tjänstepensionen med mellan 6-13 procent beroende på inkomst. Anledningen till den stora variationen beror som tidigare beskrivet på om graden av deltidsarbete leder till att inkomsterna minskar ned till under 41 750 kronor per månad, eftersom inkomster över denna brytpunkt genererar högre avsättningar.

Beräkningarna visar att störst procentuell effekt syns för de med högst inkomster. Anledningen till den stora minskningen beror på att den lön som är pensionsgrundande hamnar under 7,5 inkomstbasbelopp och därmed syns en stor effekt direkt på den förmånsbestämda delen. Och när väl inkomsten hamnat under 7,5 inkomstbasbelopp blir minskningen procentuellt proportionell med inkomstminskningen vid deltidsarbete eftersom detta då enkom påverkar de premiebestämda delarna.

## 4. KAP-KL

För en kommun- eller regionanställd född innan 1986 ger inkomster över intjänandetaket i den allmänna pensionen rätt till ersättningar enligt ett förmånsbaserat system som förkortas KAP-KL.<sup>21</sup> Det betyder att deltidsarbete på inkomster under 41 750 kr per månad enbart påverkar den premiebestämda delen. Ersättningen i den förmånsbestämda delens storlek beror på vilket år en individ är född samt på inkomstens storlek. Ersättningen varierar med mellan 55-62,5 procent för inkomster mellan 7,5–20 inkomstbasbelopp och mellan 27,5-31,25 procent för inkomster mellan 20–30 inkomstbasbelopp för årskullar födda från 1946 eller tidigare till och med 1967 fram till och med 1985.<sup>22</sup>

På liknande sätt som i övriga förmånsbestämda tjänstepensionsavtal beräknas även ersättningsnivån i KAP-KL genom ett pensionsunderlag som baseras på en så kallad pensionsgrundande lön. För kommun- och regionanställda är denna beräkningsperiod *”de sju kalenderår som närmast föregår året före det kalenderår då beräkningstidpunkten infaller”*. Det är den så kallade 5-7-9-regeln eftersom den förmånsbestämda pensionen baseras på ett genomsnitt av de fem bästa av de sju sista årens inkomster två år innan pension, vilket ger en ramtid på nio år. För ett typfall som går i

---

<sup>21</sup> På inkomster under 7,5 inkomstbasbelopp intjänas en avgiftsbestämd pension om 4,5 procent från och med 21 års ålder.

<sup>22</sup> Se bilaga för fullständig tabell.

pension vid 65 års ålder är betyder det att det är inkomsterna mellan 57–63 års ålder som är beräkningsperioden för den pensionsgrundande lönen, inte de sju åren direkt innan 65 år ålder. Effekten av deltidarbete på den förmånsbestämda KAP-KL kommer alltså inte börja synas i resultaten förrän det fjärde året av deltidarbete i typfallsberäkningarna, alltså när fler än två av de sju pensionsgrundande åren minskar till följd av deltidarbete. I praktiken innebär det att en individ som omfattas av KAP-KL kan arbeta deltid tre år före det år man fyller 65 år utan att den förmånsbestämda pensionen påverkas<sup>23</sup>, förutsatt full intjänandetid om 30 år.

## 4.1. Uttag av tjänstepension före 65 års ålder

Om individen beslutar om ett tidigt uttag så minskar den förmånsbestämda ålderspensionen med 0,4 procent för varje kalendermånad, från och med den kalendermånad pensionen börjar betalas ut till och med den kalendermånad före den då han eller hon fyller 65 år.<sup>24</sup> I praktiken innebär det att den förmånsbestämda pensionen kan minska med drygt 19 procent vid uttag vid 61 års ålder istället för 65 år.<sup>25</sup>

## 4.2. Deltidsarbetes effekt

I tabell 3 presenteras beräkningar för hur olika grader av deltidarbete vid olika månadsinkomster de sista åren innan pensionering påverkar tjänstepensionen KAP-KL. För typfallet född 1960 ger pensionsunderlag mellan 7,5–20 och 20–30 inkomstbasbelopp ersättningar om 57,50 respektive 28,75 procent enligt den förmånsbestämda tjänstepensionen.<sup>26</sup>

---

<sup>23</sup> Däremot skulle de förmånsbestämda ersättningarna kunna påverkas indirekt genom att "heltidslönerna" dessa år med deltidarbete sannolikt skulle varit högre om individen inte arbetat deltid. Denna effekt tas det dock ingen hänsyn till i beräkningarna.

<sup>24</sup> Förhandlingsprotokoll, 2005-12-08, *Överenskommelse om KollektivAvtalad Pension – KAP-KL*.

<sup>25</sup>  $0,4 * 12 * 4 = 19,2\%$ . På liknande vis ökar den förmånsbestämda pensionen vid en uppskjuten pensionsålder efter 65 år.

<sup>26</sup> Se bilaga för avsättningar för samtliga årskullar.

Tabell 3. Minskning av total tjänstepension KAP-KL vid deltidarbete i förhållande till heltidsarbete de sista åren innan pensionering vid 65 år

Månadsinkomst	Tjänstepension per månad vid heltidsarbete fram till 65	Grad av deltidarbete det sista året				
		90%	80%	70%	60%	50%
<41 750	<5 900	0%	0%	-1%	-1%	-1%
45 000	9 100	0%	0%	0%	-1%	-1%
50 000	12 500	0%	0%	0%	0%	-1%
75 000	29 100	0%	0%	0%	0%	0%
Månadsinkomst	Tjänstepension per månad vid heltidsarbete fram till 65	Grad av deltidarbete de två sista åren				
		90%	80%	70%	60%	50%
<41 750	<5 900	0%	-1%	-1%	-1%	-2%
45 000	9 100	-3%	-3%	-3%	-4%	-4%
50 000	12 500	-2%	-2%	-3%	-3%	-3%
75 000	29 100	-1%	-2%	-2%	-2%	-2%
Månadsinkomst	Tjänstepension per månad vid heltidsarbete fram till 65	Grad av deltidarbete de tre sista åren				
		90%	80%	70%	60%	50%
<41 750	<5 900	-1%	-1%	-2%	-2%	-3%
45 000	9 100	-6%	-7%	-7%	-8%	-8%
50 000	12 500	-5%	-5%	-6%	-6%	-6%
75 000	29 100	-3%	-3%	-4%	-4%	-4%
Månadsinkomst	Tjänstepension per månad vid heltidsarbete fram till 65	Grad av deltidarbete de fyra sista åren				
		90%	80%	70%	60%	50%
<41 750	<5 900	-1%	-1%	-2%	-3%	-4%
45 000	9 100	-6%	-7%	-7%	-8%	-8%
50 000	12 500	-9%	-9%	-10%	-10%	-11%
75 000	29 100	-13%	-14%	-14%	-14%	-14%

Not 2. Beräkningarna visar maximal möjlig minskning av tjänstepensionen utifrån ett fiktivt golv där tjänstepensionen inte kan minska mer av deltidarbete än om typfallet gått i tidig pension under motsvarande period. Beräkningarna bygger på prognosstandard för ett typfall född 1960 som arbetar mellan 23-65 års ålder i angivet avtalsområde hela livet.

Resultaten visar att en heltidsarbetande med inkomster upp till och med taket för intjänande till den allmänna pensionen om 41 750 kronor i månaden förväntas få upp till och med cirka 5 900 kronor brutto per månad i tjänstepension när livsvarig utbetalning väljs vid 65 års ålder. Eftersom typfallet med KAP-KL enbart får förmånsbestämd pension för inkomster över 7,5 inkomstbasbelopp är det enbart minskningen av den premiebestämda delen om 4,5 procent som påverkas vid deltidarbete för en individ med inkomster under taket i tabell 3. Att arbeta 90 procent deltid mellan det sista och de fyra sista åren har därför marginell effekt på

tjänstepensionen, mellan 0–1 procent, alltså nästintill försumbar i vissa fall. Att arbeta 50 procent under de fyra sista åren väntas minska den premiebestämda tjänstepensionen med cirka 4 procent.

För typfallen med inkomster över taket påverkas som sagt inte den förmånsbestämda pensionen vid tre års deltidsarbete eftersom det då fortsatt finns fem andra år av de sju pensionsgrundande åren som är högre än åren med deltidsarbetsinkomster.

Vid deltidsarbete de fyra sista åren till en inkomst om 45 000 kronor per månad förväntas pensionen minska med mellan 6–8 procent vid deltidsarbete mellan 90 och 50 procent. Vid ännu högre inkomster som 75 000 kronor per månad de fyra sista åren innan pensionering förväntas tjänstepensionen minska med mellan 13–14 procent. Anledningen till att den procentuella minskningen av tjänstepension är högst för 50 procents deltidsarbete vid högre månadsinkomster enligt samma resonemang som tidigare på grund av att den pensionsmedförande lönen dessa år hamnar under taket för ersättning, vilket leder till att individen går miste om de högre ersättningarna över taket under dessa år.

Ännu högre effekt skulle kunna ha observerats vid deltidsarbete de sista åtta åren innan 65 års ålder då samtliga sju pensionsmedförande år skulle påverkats. För jämförbarhet med övriga avtal har detta uteslutits från rapporten. Dessutom kan den förmånsbestämda pensionen inte tas ut innan 61 års ålder.

## 5. ITP 2

### 5.1. Huvudregler för intjänande och ersättning

Privatanställda tjänstemän födda 1978 eller tidigare<sup>27</sup> och som arbetar på en arbetsplats som tecknat kollektivavtal om ITP omfattas ofta av den förmånsbestämda ITP 2-planen där den premiebestämda ITPK-delen även ingår. ITPK kommer inte att beskrivas djupare i detta avsnitt men det utgör i korta drag två procent av den pensionsmedförande lönen som individen själv kan placera fritt i upphandlade fondförsäkringar eller traditionella försäkringar. Individen kan också vara kvar i förvalet som är en traditionell försäkring.

På liknande sätt som de andra förmånsbestämda tjänstepensionerna varierar ersättningen med den så kallade pensionsmedförande lönen, se tabell 4 nedan. Däremot är ersättningen densamma för alla kohorter födda innan 1978, vilket skiljer sig mot exempelvis PA16 och KAP-KL där storleken på

---

<sup>27</sup> Är tjänstemannen född 1979 eller senare omfattas denna av den premiebestämda ITP 1-planen. Nyligen anslutna arbetsgivare kan idag också välja att låta alla sina anställda omfattas av ITP 1, även de som är födda innan 1978. Detta är idag en växande grupp.

ersättningen varierar mellan kohorter. Den pensionsmedförande lönen inom ITP 2 baseras sedan utifrån den senaste årslönen direkt före pensioneringen.

Tabell 4. Ersättning enligt ITP 2

Lön i IBB	Lön i kronor	ITP 2 ålderspension
0 – 7,5	0 – 501 000	10 %
7,5 – 20	501 000 – 1 336 000	65 %
20 – 30	1 336 000 – 2 004 000	32,5 %

ITP 2 kan endast börja tjänas in från 28 års ålder fram till 65 års ålder. Vill en individ på eget initiativ avsluta anställningen före 65 års ålder går det att ta ut ITP2 och ITPK tidigast månaden efter det att personen fyllt 55 år.

## 5.2. Uttag av tjänstepension före 65 års ålder

Slutar man arbeta innan 65 års ålder upphör arbetsgivarens inbetalning och den förmånsbestämda pensionen kommer istället för att baseras på slutlönen beräknas utifrån den intjänande pensionsrätten hittills, ett så kallat fribrev. Men om pensioneringen sker efter fyllda 62 år betalas försäkringen klart via kollektiva fonder och tid fram till 65 år får räknas som intjänad. Pensionen kan då bli lika stor som om du gått i pension vid 65 års ålder.<sup>28</sup> På så vis skulle det, sett till enbart ITP 2, kunna vara ekonomiskt lönsamt att sluta arbeta helt innan 65 års ålder istället för att arbeta deltid de sista åren. Däremot kommer den allmänna pensionen minska mer i detta fall. Kollektiva slutbetalningar tas det därför ingen hänsyn till i denna rapport.

Om individen beslutar om ett tidigt uttag vid 55 års ålder så minskar den förmånsbestämda ålderspensionen med cirka 56 procent om individen har inkomster på taket om 41 750 kronor per månad. Vid inkomster om 75 000 kronor i månaden är motsvarande minskning cirka 60 procent. Det motsvarar en minskning mellan cirka 0,47–0,50 procent för varje kalendermånad som den förmånsbestämda tjänstepensionen tas ut innan 65 års ålder ned till 55 års ålder. Om individen tar ut pensionen vid 60 års ålder är minskningen cirka 0,58–0,68 procent per kalendermånad innan 65, vilket motsvarar en minskning av pensionen om 35 respektive 41 procent över en femårsperiod innan 65 år beroende på inkomstnivå.<sup>29</sup> Minskningen avtar således på marginalen för varje ytterligare en individ tar ut sin pension ned till 55 års ålder.

---

<sup>28</sup> För att få del av den så kallade kollektiva slutbetalningen måste man sluta arbeta helt samtidigt som arbetsgivaren betalar in premier till tjänstepension ITP 2 vid tidpunkten för pensionen.

<sup>29</sup> Underlag från Alecta.

## 5.3. Lönesänkingsförmån vid deltidarbete innan pensionering

Inom ITP 2-avtalet begränsas hur mycket förmånen kan sänkas vid deltidarbete innan 65 års ålder genom en aktuariemetod som kallas lönesänkingsförmån.<sup>30</sup> Detta innebär att förmånen kan vara högre än den anmälda sista pensionsmedförande slutlönen i vissa fall. Inom PA16 avdelning 2 och KAP-KL justeras förmånen vid löneförändringar de sista åren innan 65 genom att den pensionsmedförande lönen beräknas som ett snitt av de fem sista åren.<sup>31</sup> Inom ITP 2 justeras detta istället genom lönesänkingsförmånen.

I praktiken leder lönesänkingsförmånen till att deltidarbete under flera år innan 65 års ålder kan påverka förmånen negativt trots att den pensionsmedförande lönen endast baseras på året före pensioneringstillfället. Detta just på grund av att lönesänkingsförmånen tar hänsyn till tidigare intjänande. På så vis kan den förmånsbestämda ITP 2-förmånen minska i förhållande till ett obegränsat antal år med deltidarbete, till skillnad mot PA16 avdelning 2 och KAP-KL där man endast tar hänsyn till ett genomsnitt av fem år för att korrigera för löneförändringar innan 65 års ålder.

För att få utfyllnad av denna förmån krävs det att vissa förutsättningar ska vara uppfyllda.

- Exempelvis måste lönesänkningen vara lika många procent som antalet kvarstående år till pensionen. Har en individ exempelvis fem år kvar till pensionen måste lönesänkningen vara minst fem procent för att få ta del av förmånen.
- Pensionsmedförande lön efter lönesänkningen måste vara lägre än den pensionsmedförande lön som gällde 18 månader före lönesänkningen.
- Lönesänkingsförmånen måste motsvara minst fem procent av den nya pensionen beräknad enligt huvudreglerna. Om färre än fem år kvarstår till 65 års ålder ska förmånen istället motsvara antalet kvarstående år i procent, avrundat uppåt, av den nya pensionen enligt huvudreglerna. Kvarstår exempelvis 3,6 år till 65 års ålder måste förmånen uppgå till minst fyra procent.

Förmånen minskar successivt med senare löneökningar, vilket leder till att om sena ökningar gör att pensionen uppgår till minst det belopp som gällde före lönesänkningen, så trappas förmånen ned för att sedan utgå helt. Detta kallas att lönesänkingsförmånen ”konsumeras”. Tanken är alltså ungefär att en individ alltid ska få det som intjänats så att beslut om deltidarbete de

---

<sup>30</sup> För löneökningar de fem sista åren innan 65 års ålder existerar en motsvarande metod som kallas lönekapning. Denna leder till att en löneökning det sista året innan 65 inte fullt ut kommer att användas för att beräkna förmånen utan förmånen kan då bli lägre än den pensionsmedförande lönen.

<sup>31</sup> Fem bästa åren av de sju sista åren året innan pensionering, vilket ger en ramtid på nio år, den s.k. ”5-7-9-regeln”.

sista åren eller yttre orsaker som tvingar en individ till inkomstsänkningar de sista åren inte ska få för stora effekter på tjänstepensionen.

Den förmånsbestämda pensionen förvaltas av Alecta och det är också de som bestämmer storleken på lönesänkingsförmånen. Detta görs genom aktuariella beräkningar som anpassas från individ till individ eftersom fler olika parametrar måste vägas in, exempelvis löneutveckling tidigare i livet och fribrev. Det finns således ingen schablon eller rutin för lönesänkingsförmånens beräkning i avtal eller försäkringstekniska riktlinjer och som kan användas i Pensionsmyndighetens Typfallmodell. Alecta har till denna rapport istället bidragit med beräkningar för lönesänkingsförmånens storlek för de olika utvalda typfallen.

## 5.4. Flexpension och deltidspensionspremie

Inom många kollektivavtal för privatanställda tjänstemän kan den anställde gå ned i arbetstid utan att den framtida tjänstepensionen påverkas, detta kallas för flexpension eller deltidspensionspremie. För de med en förmånsbestämd tjänstepension innebär det att arbetsgivaren fortsätter att anmäla två löner där förmånen vid pensionering kommer att baseras på lönen innan deltidarbetet, varför förmånens storlek vid pensioneringstillfället inte påverkas.

Flexpensionen eller deltidspensionspremie kan beviljas från 60 eller 62 års ålder beroende på avtalsområde där arbetstagaren och arbetsgivaren tillsammans måste komma överens om hur mycket arbetstiden ska minskas. Om deltidarbetet medför betydliga störningar i verksamheten kan arbetsgivaren neka deltidarbetet.

Flexpension eller deltidspensionspremie är en förmån som förhandlas på förbunds nivå och är således inte en del av den kollektivavtalade förmånsbestämda tjänstepensionen ITP, vilken är framförhandlad på central avtalsparts nivå. Det innebär också att det finns skillnader i utformning av flexpension eller deltidspensionspremie mellan olika fackförbund. Inom ramen för detta arbete har ingen information hittats som påvisar hur många av ITP 2-tjänstemännen som omfattas av eller i praktiken utnyttjat denna förmån. Beräkningarna för deltidarbets inverkan i kommande avsnitt tar därför inte hänsyn till flexpension eller deltidspensionspremie.<sup>32</sup>

## 5.5. Deltidsarbets effekt

På grund av den så kallade lönesänkingsförmånen i ITP 2 kan deltidarbete under de sista pensionsgrundande åren inte minska den förmånsbestämda pensionen till att bli lägre än vad individen redan tjänat in till under sina förvärvsarbetade år. På samma vis som tidigare presenteras i detta avsnitt beräkningar för hur olika grader av deltidarbete vid olika månadsinkomster de sista åren innan pensionering påverkar tjänstepensionen ITP 2. För detta

---

<sup>32</sup> Läs mer om denna förmåns effekter i Pensionsmyndighetens rapport *Flexpension och delpension – En översikt inom de fyra stora avtalsområdena*.



typfall är pensionsförmånen samma för samtliga årskullar födda innan 1978, det vill säga 10 procent på inkomster upp till och med 7,5 inkomstbasbelopp, 65 procent för pensionsunderlag mellan 7,5–20 inkomstbasbelopp och därefter 32,50 procent på inkomster mellan 20–30 inkomstbasbelopp.

Eftersom ITP 2 skiljer sig från de andra två avtalen med sin lönesänkingsförmån beaktas även i tabell 5 deltidsarbetets effekt inklusive Alectas beräkningar för hur mycket den förmånsbestämda pensionen minskar efter lönesänkingsförmånen bidragit till ersättningen. Den förmånsbestämda tjänstepensionen kan minska med mellan 0–4 procent för ett års deltidsarbete mellan 90–50 procents grad av deltid som andel av heltid. Motsvarande siffra för fyra års deltidsarbete är 1-16 procents minskning beroende på inkomst.<sup>33</sup> I tillägg till detta kommer även en reducerad ITPK bidra till resultaten i tabellen.

---

<sup>33</sup> Se bilaga för fullständig tabell över beräkningar från Alecta.

Tabell 5. Minskning av total tjänstepension ITP 2 vid deltidarbete i förhållande till heltidsarbete de sista åren innan pensionering vid 65 år, inklusive lönesänkingsförmån

Månadsinkomst	Tjänstepension per månad vid heltidsarbete fram till 65	Grad av deltidarbete det sista året				
		90%	80%	70%	60%	50%
<41 750	<6 000	0%	-1%	-1%	-1%	-1%
45 000	9 500	-1%	-1%	-2%	-2%	-2%
50 000	13 100	-1%	-2%	-2%	-2%	-3%
75 000	31 100	-1%	-2%	-3%	-3%	-4%
Månadsinkomst	Tjänstepension per månad vid heltidsarbete fram till 65	Grad av deltidarbete de två sista åren				
		90%	80%	70%	60%	50%
<41 750	<6 000	-1%	-1%	-2%	-2%	-3%
45 000	9 500	-2%	-3%	-3%	-3%	-4%
50 000	13 100	-2%	-4%	-5%	-5%	-5%
75 000	31 100	-2%	-3%	-5%	-7%	-7%
Månadsinkomst	Tjänstepension per månad vid heltidsarbete fram till 65	Grad av deltidarbete de tre sista åren				
		90%	80%	70%	60%	50%
<41 750	<6 000	-1%	-2%	-3%	-4%	-4%
45 000	9 500	-3%	-4%	-5%	-5%	-6%
50 000	13 100	-3%	-6%	-7%	-7%	-8%
75 000	31 100	-3%	-5%	-8%	-10%	-11%
Månadsinkomst	Tjänstepension per månad vid heltidsarbete fram till 65	Grad av deltidarbete de fyra sista åren				
		90%	80%	70%	60%	50%
<41 750	<6 000	-1%	-2%	-4%	-5%	-6%
45 000	9 500	-4%	-5%	-6%	-7%	-8%
50 000	13 100	-4%	-8%	-9%	-10%	-11%
75 000	31 100	-3%	-7%	-10%	-13%	-15%

Not 3. Beräkningarna visar maximal möjlig minskning av tjänstepensionen utifrån ett fiktivt golv där tjänstepensionen inte kan minska mer av deltidarbete än om typfallet gått i tidig pension under motsvarande period. Beräkningarna bygger på prognosstandard för ett typfall född 1960 som arbetar mellan 23-65 års ålder i angivet avtalsområde hela livet.

Ett typfall som arbetar med en inkomst om 41 750 kronor per månad (i 2020 års värde) från 23 till 65 års ålder inom ITP 2 beräknas få ungefär 6 000 kronor per månad i total tjänstepension. Den förmånsbestämda pensionen utgör då 10 procent av lönen, vilket är cirka 4 175 kronor per månad i livsvarig pension. Resterande del utgörs av pension från den premiebestämda ITPK-delen. För ett sådant typfall med inkomster upp till och med taket på 41 750 kronor per månad kan tjänstepensionen minska med högst 1 procent vid 90 procents deltidarbete som andel av heltid under

de 4 sista åren innan 65. Arbetar samma typfall 50 procent deltid de 1–4 sista åren kan pensionen minska med mellan 1–6 procent.

Vid inkomster om 45 000 kronor i månaden kan tjänstepensionen minska med mellan 1–2 procent som följd av ett års deltidarbete mellan 90–50 procent av heltidsarbete. Vid ännu högre inkomster på 75 000 kronor i månaden kan pensionen minska med mellan 1–4 procent för motsvarande grad av deltidarbete.

Vid deltidarbete de fyra sista åren till en inkomst om 45 000 kronor per månad förväntas pensionen minska med mellan 4–8 procent vid deltidarbete mellan 90 och 50 procent det sista året. Vid ännu högre inkomster som 75 000 kronor per månad de fyra sista åren innan pensionering förväntas tjänstepensionen minska med mellan 3–15 procent.

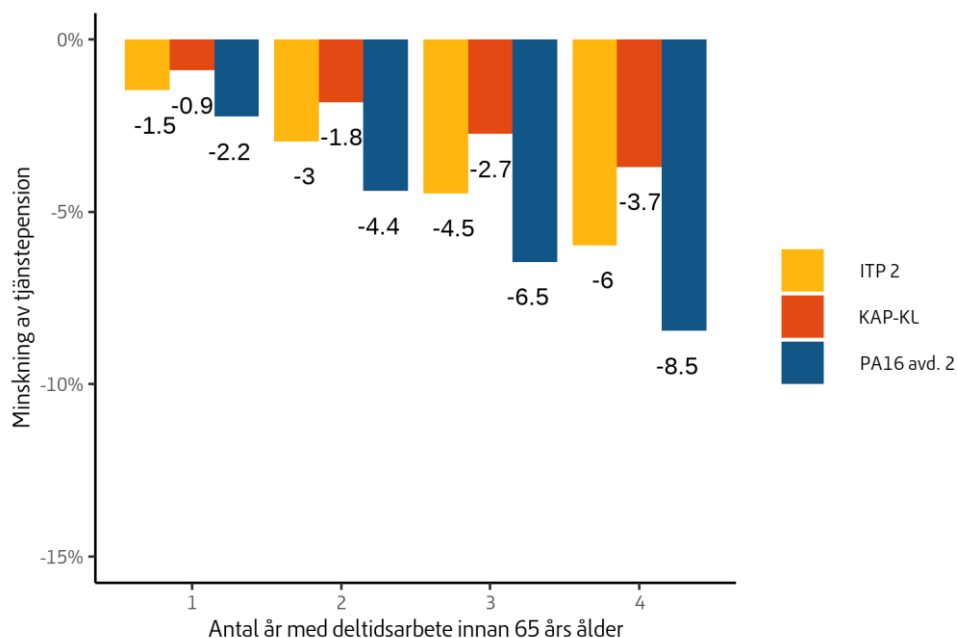
## 6. Sammanfattande jämförelser och diskussion

De olika förmånsbestämda tjänstepensionsavtalens utformning liknar varandra i stor utsträckning. Men skillnaderna är tillräckligt stora för att utfallet på tjänstepensionen påverkas olika vid varierande grader av deltidarbete eller tidigt uttag innan 65 års ålder. I detta avsnitt sammanfattas och jämförts utfallen mellan de olika avtalen.

### 6.1. KAP-KL minst känsligt för deltidarbete de sista åren innan 65 års ålder

I figur 3 presenteras minskningen av den totala tjänstepensionen för de tre avtalen vid 50 procents deltidarbete under de 1–4 sista åren innan 65 års ålder till en inkomst upp till och med taket för intjänande till den allmänna pensionen på 41 750 kronor per månad. För KAP-KL är minskningen klart lägre än de övriga tjänstepensionsavtalen, vilket kan förklaras av att det enbart är den premiebestämda pensionen som påverkas vid deltidarbete under 41 750 kronor i månaden. För typfallet KAP-KL förväntas tjänstepensionen minska med cirka 4 procent vid 50 procents deltidarbete under de fyra sista åren innan 65 år ålder. Motsvarande siffror för PA16 avdelning 2 och ITP 2 är 8 respektive 6 procent.

Figur 3. Minskning av total tjänstepension vid 50 procents deltidsarbete i förhållande till heltidsarbete under olika antal år innan pensionering vid 65 år, löner under 41 750 kronor per månad



Skillnaden mellan dessa avtal beror i stor utsträckning på att inom ITP 2 ersätts förmånsbestämd pension på hela inkomsten oavsett vilken inkomst ett typfall har och som sedan kompletteras av premiebestämd ITPK. Detsamma gäller för PA16 avdelning 2, men där utgör den förmånsbestämda tjänstepensionen en mindre del av tjänstepensionen än inom ITP 2. Istället är en majoritet av ersättningen från premiebestämda delar. Anledningen till att PA16 minskar mer än ITP 2 vid deltidsarbete beror på att det inte existerar någon lönesänkingsförmån i det avtalet, vilket har lett till att det fiktiva golvet använts för hur mycket tjänstepensionen maximalt kan minska vid deltidsarbete de sista fyra åren innan 65 års ålder.

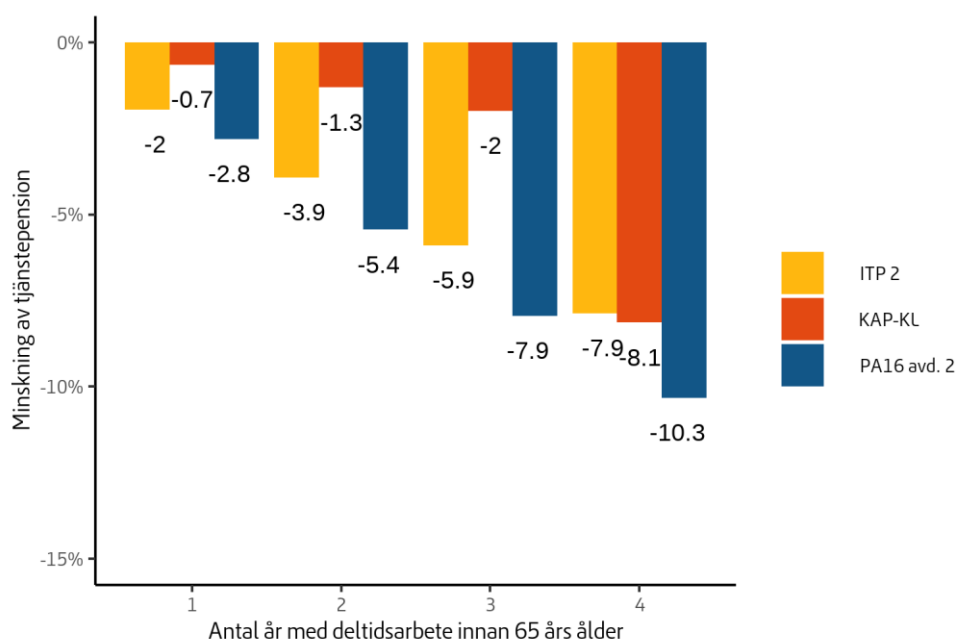
För individer med inkomster under taket på 7,5 inkomstbasbelopp och som tillhör PA16 eller ITP 2 blir det alltså särskilt viktigt att vara medveten om deltidsarbetets effekt de sista åren innan pension. För individer som arbetar inom KAP-KL kommer effekten inte vara lika påtaglig på grund av den förmånsbestämda delen endast intjänas för inkomster över taket.

Resultatet kan också jämföras med att den totala pensionen minskar med cirka 5–7,5 procent efter att arbeta 50 procent av heltid under fem års tid för ett standardtypfall som fullt ut omfattas av de avgiftsbestämda systemen. I princip existerar det alltså ingen skillnad i minskning av pension vid deltidsarbete mellan individer med förmåns- respektive avgiftsbestämda tjänstepensioner och som har inkomster under taket för intjänande om 7,5 inkomstbasbelopp. Mekanismerna i de förmånsbestämda tjänstepensionsavtalen verkar således begränsa minskningen av

tjänstepensionen vid deltidsarbete i nästintill lika stor utsträckning som i de avgiftsbestämda avtalen.

I figur 4 presenteras samma innehåll som i figur 3 men istället för typfall som har inkomster om 45 000 kronor i månaden, det vill säga ovanför taket till intjänandet av den allmänna pensionen. Ovanför taket erhålls nu förmånsbestämda tjänstepensioner enligt alla avtal och dessutom högre ersättningar för inkomster som överskjuter taket.

Figur 4. Minskning av total tjänstepension vid 50 procents deltidsarbete i förhållande till heltidsarbete under olika antal år innan pensionering vid 65 år, löner på 45 000 kronor per månad



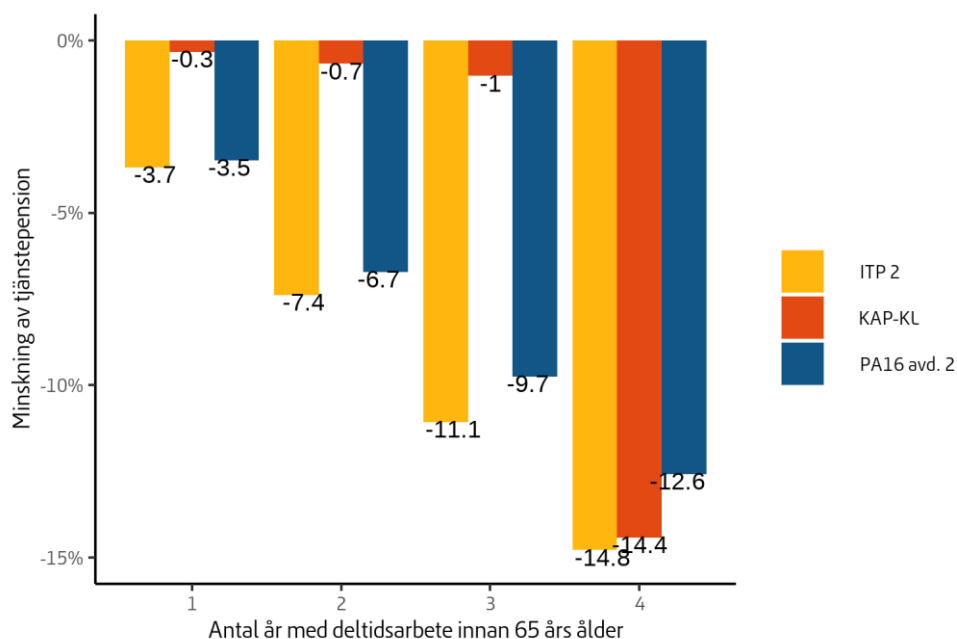
Det går därför att observera en större procentuell effekt inom samtliga avtal vid 50 procents deltidsarbete de fyra sista åren innan 65 års ålder.

Deltidsarbetets effekt påverkar nu de högre avsättningarna, varför effekten blir större. Effekten blir särskilt påtaglig för typfallet inom KAP-KL mellan det tredje och fjärde året av deltidsarbete. Det beror på att den förmånsbestämda delen inte påverkas av deltidsarbete förrän det fjärde året innan pensionering, vilket styrs av den tidigare beskrivna 5-7-9-regeln.

Av 50 procents deltidsarbete över fyra år mellan 61–65 års ålder kan den totala tjänstepensionen som mest att minska med cirka 8–10 procent beroende på vilket avtal typfallet med en månadsinkomst på 45 000 kronor tillhör.

Slutligen presenteras motsvarande beräkningar för typfallen med inkomster om 75 000 kronor i månaden i figur 5. Enligt samma resonemang som tidigare syns även vid dessa höga inkomster ingen egentligt stor effekt förrän deltidsarbete det fjärde året inom KAP-KL.

Figur 5. Minskning av total tjänstepension vid 50 procents deltidarbete i förhållande till heltidsarbete under olika antal år innan pensionering vid 65 år, löner på 75 000 kronor per månad



Sammantaget visar beräkningarna att deltidarbete de sista åren har störst effekt på typfallet ITP 2 med högst inkomster. Det beror till stor del på att en majoritet av detta typfalls tjänstepension kommer att utgöras av den förmånsbestämda delen till skillnad mot individer med PA 16 avdelning 2 och KAP-KL. För dessa kommer effekten inte vara lika stor på grund av att en stor del av tjänstepensionen är premiebestämd, vilket gör att deltidarbete de sista åren innan 65 års ålder enbart påverkar den mindre delen i avtalet. Skillnaden mellan PA16 och ITP 2 är dock ganska marginell.

Allra minst effekt får deltidarbete de sista åren för anställda inom KAP-KL på grund av att den förmånsbestämda pensionen endast ger ersättningar ovanför taket till intjänandet för den allmänna pensionen.

Det är relativt svårt att skapa en enda tumregel som beskriver deltidarbets effekt på de förmånsbestämda tjänstepensionerna. Skillnaderna mellan avtalen varierar relativt mycket och inkomsternas nivå har en stor betydelse för effekten av deltidarbete. Men i allmänhet kan man säga att individer med högre inkomster och som omfattas av en förmånsbestämd tjänstepension bör vara extra försiktiga med deltidarbete de sista åren innan 65 års ålder. För arbetande inom KAP-KL spelar detta en större roll om deltidarbete ska ske i fyra eller fler år innan 65 års ålder.

Huvudregeln är dock att deltidarbete alltid kommer att påverka din pension. Tillhör en individ dessutom något av de förmånsbestämda tjänstepensionsavtalen blir det extra viktigt att vara vaksam vid deltidarbete under de sista åren innan pension eftersom ersättningen baseras på den pensionsgrundande lönen.

Det är viktigt att komma ihåg att beräkningarna är teoretiska och har förenklats i stor utsträckning. Det i rapporten antagna golvet är en maximal minskning och de faktiska minskningarna från deltidsarbete skulle förmodligen i många fall inte vara så stora som beräkningarna visar. Detta har varit ett sätt för att kunna göra rättvisa jämförelser mellan avtalen.

Rapporten och beräkningarna bygger på ett visst antal antaganden som exempelvis att typfallen arbetat hela livet inom respektive avtalsområde. För de allra flesta är så inte fallet utan man byter arbetsgivare och avtal emellanåt vilket förändrar intjänandet och hur ersättningarna i de förmånsbestämda delarna beräknas. Sådana uppgifter är ytterst individuella och man bör därför alltid i största allmänhet vända sig till sitt avtals ansvarige arbetsgivare eller försäkringsgivare<sup>34</sup> för att få mer precis information och hjälp utifrån hur deltidsarbete de sista åren kan påverka sin egna specifika situation.

## 6.2. Snarlik minskning av förmånsbestämd tjänstepension mellan avtalen vid tidiga uttag

Sättet för hur tidiga uttag påverkar den förmånsbestämda pensionen skiljer sig åt mellan de tre beskrivna avtalen. Arbetar en individ statligt, kommunalt eller inom region kan det tidiga uttaget av förmånsbestämd tjänstepension tidigast påbörjas vid 61 års ålder. För privatanställda tjänstemän inom ITP 2 kan uttaget påbörjas redan vid 55 års ålder.

Inom KAP-KL är det fastslaget i avtalet att den förmånsbestämda pensionen minskar med 0,4 procent per månad som det tidiga uttaget sker innan 65 års ålder ned till 61. För de som vill ta ut sin förmånsbestämda tjänstepension inom PA16 eller ITP 2 så beräknas detta av ansvariga försäkringsgivare och beror på exempelvis dagens räntenivå, intjänat kapital och livslängdsantaganden för respektive kohort. Minskningen varierar 2020 mellan ungefär 0,30–0,35 procents minskning per månad som tjänstepensionen tas ut tidigt inom PA16 och cirka 0,47–0,50 eller 0,58–0,68 procent per månad inom ITP 2 beroende på om tidigt uttag sker vid 55 eller 60 års ålder, vilket visas i tabell 6.

Minskningen av tidigarelagd förmånsbestämd tjänstepension utgör däremot enbart en del av tjänstepensionen och det är därför av stor vikt att även vara medveten om hur hela tjänstepensionen påverkas av tidigt uttag. Denna rapport har varit ett försök till att sammanfatta dessa effekter.

---

<sup>34</sup> Alecta är försäkringsgivare för ITP 2, KPA för KAP-KL och Kåpan för PA16.

Tabell 6. Sammanfattande egenskaper i de förmånsbestämda tjänstepensionsavtalen

	PA16 avdelning 2	KAP-KL	ITP 2
Tidigast uttag	61 år	61 år	55 år
Uttag före 65 minskar den förmånsbestämda pensionen	Med mellan cirka 0,30–0,35 procent per månad innan 65.	Med 0,4 procent per månad innan 65.	Med cirka 0,47–0,50 procent per månad innan 65, tidigast vid 55 års ålder, och med cirka 0,58–0,68 procent per månad vid 60 års ålder.



# Bilagor

Tabell 7. Förmånsbestämd ålderspension PA16, pensionsnivå i procent av pensionsunderlaget i

Födelseår	Procent av den del av ditt pensionsunderlag som är under 7,5 inkomstbasbelopp	Procent av den del av ditt pensionsunderlag som är mellan 7,5 och 20 inkomstbasbelopp	Procent av den del av ditt pensionsunderlag som är mellan 20 och 30 inkomstbasbelopp
1943	9,5	64,85	32,40
1944	9,3	64,70	32,30
1945	9,1	64,55	32,20
1946	8,9	64,40	32,10
1947	8,7	64,25	32,00
1948	8,4	64,10	31,90
1949	8,2	63,95	31,80
1950	7,9	63,80	31,70
1951	7,7	63,65	31,60
1952	7,4	63,50	31,50
1953	7,2	63,35	31,40
1954	6,9	63,20	31,30
1955	6,6	63,05	31,20
1956	6,3	62,90	31,10
1957	6,0	62,75	31,00
1958	5,7	62,60	30,90
1959	5,4	62,45	30,80
1960	5,1	62,30	30,70
1961	4,7	62,15	30,60
1962	4,3	62,00	30,50
1963	3,9	61,85	30,40
1964	3,6	61,70	30,30
1965	3,2	61,50	30,20
1966	2,9	61,30	30,10
1967	2,5	61,10	30,00
1968	2,1	60,90	30,00
1969	1,7	60,70	30,00
1970	1,3	60,50	30,00
1971	0,9	60,30	30,00
1972	0,5	60,10	30,00
1973 eller senare	0,0	60,00	30,00

Tabell 8. Förmånsbestämd ålderspension KAP-KL, pensionsnivå i procent av pensionsunderlaget i

Födelseår	Procent av den del av ditt pensionsunderlag som är mellan 7,5 och 20 inkomstbasbelopp	Procent av den del av ditt pensionsunderlag som är mellan 20 och 30 inkomstbasbelopp
-1946	62,50	31,25
1947	62,14	31,07
1948	61,79	30,89
1949	61,43	30,71
1950	61,07	30,54
1951	60,71	30,36
1952	60,36	30,18
1953	60,00	30,00
1954	59,64	29,82
1955	59,29	29,64
1956	58,93	29,46
1957	58,57	29,29
1958	58,21	29,11
1959	57,86	28,93
1960	57,50	28,75
1961	57,14	28,57
1962	56,79	28,39
1963	56,43	28,21
1964	56,07	28,04
1965	55,71	27,86
1966	55,36	27,68
1967-	55,00	27,50

Tabell 9. Minskning av förmånsbestämd tjänstepension ITP 2 inklusive lönesänkingsförmån

Månadsinkomst	Tjänstepension per månad vid heltidsarbete fram till 65	Grad av deltidsarbete det sista året				
		90%	80%	70%	60%	50%
<41 750	<6 000	0%	-1%	-1%	-1%	-2%
45 000	9 500	-1%	-2%	-2%	-2%	-2%
50 000	13 100	-1%	-2%	-3%	-3%	-3%
75 000	31 100	-1%	-2%	-3%	-4%	-4%
Månadsinkomst	Tjänstepension per månad vid heltidsarbete fram till 65	Grad av deltidsarbete de två sista åren				
		90%	80%	70%	60%	50%
<41 750	<6 000	-1%	-1%	-2%	-3%	-3%
45 000	9 500	-3%	-3%	-4%	-4%	-4%
50 000	13 100	-3%	-5%	-5%	-6%	-6%
75 000	31 100	-2%	-4%	-6%	-7%	-8%
Månadsinkomst	Tjänstepension per månad vid heltidsarbete fram till 65	Grad av deltidsarbete de tre sista åren				
		90%	80%	70%	60%	50%
<41 750	<6 000	-1%	-2%	-3%	-4%	-5%
45 000	9 500	-4%	-5%	-5%	-6%	-7%
50 000	13 100	-4%	-7%	-8%	-9%	-9%
75 000	31 100	-3%	-6%	-8%	-11%	-12%
Månadsinkomst	Tjänstepension per månad vid heltidsarbete fram till 65	Grad av deltidsarbete de fyra sista åren				
		90%	80%	70%	60%	50%
<41 750	<6 000	-1%	-3%	-4%	-5%	-6%
45 000	9 500	-5%	-6%	-7%	-8%	-9%
50 000	13 100	-5%	-10%	-11%	-11%	-12%
75 000	31 100	-4%	-7%	-11%	-15%	-16%

Tabell 10. Delpension vid olika procent den anställd arbetar inom PA16 avdelning 2

Om den anställda arbetar	Får personen totalt i delpension och lön
50 %	80 % av lönen före delpension
60 %	84 % av lönen före delpension
70 %	88 % av lönen före delpension
80 %	92 % av lönen före delpension
90 %	96 % av lönen före delpension

# Referenser

Pensionsmyndigheten, 2019-08-19, *Tumregler för pensionen – för dig som sparar till eller planerar att ta ut pension*

SOU 2011:05, *Tjänstepensioner och utträde från arbetslivet, Pensionsåldersutredningen*

[www.pensionsmyndigheten.se](http://www.pensionsmyndigheten.se)

