

Inkomstpensionen och premiepensionen: Värdeutveckling och utbetalningar 2023

Maj 2024 | PUBLIKATION

Dan Frankkila

Pensionsmyndigheten ska följa, analysera och förmedla ålderspensionssystemets utveckling och effekter för enskilda och samhälle. Som ett led i detta beskriver vi i denna rapport värdeutvecklingen i inkomstpensionen och premiepensionen utifrån ett systemperspektiv och hur den fördelar sig för individerna. I rapporten redovisar vi också statistik om pensionsutbetalningarnas nivå och utveckling. Rapporten kompletterar Pensionsmyndighetens redovisning av premiepensionssystemets måluppfyllelse.¹ Vi förklarar bland annat de mått som används för att beskriva värdeutvecklingen och hur utbetalningar i den allmänna inkomstgrundade pensionen utvecklats över tid. Rapporten uppdateras årligen med syftet att visa en så aktuell bild som möjligt.

Pensionsmyndigheten framför inte i denna rapport några slutsatser eller uppfattningar mot bakgrund av de förhållanden som beskrivs. Det gör Pensionsmyndigheten däremot i den nämnda rapporten *Når premiepensionssystemet riksdagen mål - 2024 års utvärdering* som publicerades våren 2024.

Innehåll

1. Värdeförändringar i inkomstpensionen respektive premiepensionen

1.1 Värdeförändring på systemnivå

1.2 Pensionsspararnas premiepensionskapital

Fördelning av premiepensionskapitalet

Värdeutveckling 2023

Värdeutveckling sedan start/inträde

1.3 Pensionärernas premiepensionskapital

Fördelning av premiepensionskapitalet i olika försäkringsformer

Värdeutveckling 2023

Värdeutveckling sedan start/inträde

2. Utbetalningar i inkomstpensionen respektive premiepensionen

2.1 Utbetalade belopp från inkomstpensionen och premiepensionen 2024

Pensionsutbetalningarna har olika nivå och spridning

2.2 Hur beloppen har förändrats över tid i genomsnitt – årsräkningar

Bilagor

Bilaga 1 Om dataunderlaget

Bilaga 2 Om avkastningsmått för fondförsäkringen

Sammanfattning

Värdeutvecklingen i inkomstpensionen bestäms i huvudsak av inkomstutvecklingen i Sverige. I löpande priser ökade genomsnittsinkomsten med 2,6 procent år 2023, men ökningen var betydligt lägre än inflationen på 8,5 procent. Premiepensionens värdeutveckling bestäms av avkastningen på individens fondinnehav. Värdeutvecklingen var i genomsnitt kraftigt positiv 2023, hela 17,6 procent. Sedan start har också den genomsnittliga värdeutvecklingen i premiepensionen varit högre än i inkomstpensionen, vilket är enligt förväntan.

De pensionssparare i premiepensionen som gjort ett eget fondval fick i genomsnitt en lägre värdeutveckling 2023 jämfört med de som hade det statliga förvalsalternativet AP7 Såfa. Spridningen i värdeutveckling är större bland de som har gjort ett eget fondval, med både högre och lägre värdeutveckling beroende på fond- och placeringsinriktning.

I tabellen nedan redovisas några övergripande resultat från rapporten.

Mått	Inkomstpension	Premiepension
Värdeutveckling 2023, tidsviktat	2,6 %	17,6 %
Värdeutveckling per år sedan start, tidsviktat	2,9 %	5,8 %
Värdeutveckling per år sedan start, kapitalviktat	3,2 %	8,0 %
Pensionssparare: Genomsnittlig värdeutveckling 2023, kapitalviktat		17,4 %
Pensionssparare: Genomsnittlig värdeutveckling per år sedan inträde, kapitalviktat		9,1 %
Pensionärer: Genomsnittlig värdeutveckling 2023, kapitalviktat		12,4 %
Pensionärer: Genomsnittlig värdeutveckling per år sedan start, kapitalviktat		6,8 %
Pensionsutbetalningar, 2023/2024	1,0 %	6,2 %

De som gjort flera fondbyten under 2023 fick i genomsnitt lägre avkastning än de som gjort färre. Spridningen är också större för den gruppen. Av de som gjorde ett eller flera fondbyten under året fick tre av tio en högre avkastning än genomsnittet för de som är kvar i förvalet AP7 Såfa. Även sett till avkastning sedan inträde har de som är kvar i förvalet haft högst värdeutveckling i genomsnitt och det syns inget positivt samband mellan antal fondbyten och värdeutveckling, men för att utreda eventuella orsakssamband krävs djupare analys som inte gjorts i denna rapport.

Spridningen i premiepensionsbehållning, det vill säga värdet på premiepensionskontot, är större för sparare med eget fondval vid en given pensionsrätt och de som är kvar i förvalet

har oftare högre kontovärde vid en given pensionsrätt.

Pensionärer som var kvar i förvalet AP7 Såfa i premiepensionen hade en lägre värdeutveckling än pensionärer med eget fondval. Skillnaden kan till viss del förklaras av att förvalet AP7 Såfa är en generationsfond där placeringsrisken sänks i takt med stigande ålder då en ökande andel omplaceras från AP7 Aktiefond till AP7 Räntefond. De pensionärer som hade sin premiepension placerad i traditionell försäkring hade en svagt negativ värdeutveckling under 2023.

Om dataunderlaget till rapporten

Rapporten baseras i huvudsak på registeruppgifter om alla individer som omfattas av inkomstpensionen och premiepensionen. I bilaga 1 finns en närmare beskrivning av de data som ligger till grund för rapporten.

Om inget annat anges i rapporten är det uppgifter per den 31 december 2023 som utgör underlag till rapporten. Uppgifter om antal är i regel avrundade till närmaste tusental och uppgifter om värde är avrundade till miljoner eller tusentals kronor. Det innebär att avrundade summor ibland inte är summan av avrundade termer. Uppgifter som anges inom parentes avser motsvarande uppgifter för 2022.

1. Värdeförändringar i inkomstpensionen respektive premiepensionen

Det allmänna pensionssystemet består till huvuddelen av inkomstgrundad pension. Varje år betalar de förvärvsarbetande en viss del av inkomsten som pensionsavgift. Större delen av avgiften går till inkomstpensionen och en mindre del till premiepensionen. Pensionen tjänas ofta in under lång tid, 40–45 år eller ännu längre. Därför är det viktigt för pensionens framtida storlek vilken värdeförändring som de inbetalda avgifterna får. Exempelvis får en person som sätter in ett konstant belopp varje år under 40 års tid med en årlig värdeutveckling på 2 procent hela 54 procent större slutbehållning än ett sparande utan värdeutveckling.

En viktig skillnad mellan inkomstpensionen och premiepensionen är att värdeförändringen i inkomstpensionen är lika för alla, medan den för premiepensionen kan variera från person till person, beroende på vilka fonder den investeras i. I inkomstpensionen bestäms värdeförändringen normalt av den procentuella ökningen i inkomstindex. Detta index följer i sin tur den genomsnittliga utvecklingen av de förvärvsarbetandes inkomster. I premiepensionen bestäms värdeförändringen av avkastningen på pensionsspararnas fonder. För pensionärer som valt traditionell försäkring för sin premiepension bestäms värdeutvecklingen av avkastningsräntan som utgår från värdeutvecklingen på de tillgångar Pensionsmyndigheten investerat i.

1.1 Värdeförändring på systemnivå

Pensionsbehållningen i inkomstpensionen skrivs normalt upp med inkomstindex men under en balanseringsperiod används balansindex². Systemet är för närvarande inte i en balanseringsperiod, men mellan 2010 och 2018 var det i en sådan period. Under en balanseringsperiod påverkas inkomstpensionen av utvecklingen på kapitalmarknaderna eftersom AP-fondernas värde ingår i beräkningen av balanstalet. AP-fondernas värde utgör cirka 16 procent av de redovisade tillgångarna och påverkan är därmed inte omfattande. Nedgången i placeringarnas marknadsvärden under 2008, orsakade av ett stort börsfall, var dock en viktig orsak till att balanseringen trädde in 2010. Den goda värdeutvecklingen därefter bidrog till högre indexering av inkomstpensionerna och till att balanseringen avslutades 2018.

Värdeförändringen påverkar bara pensionsbehållningarna vid årsskiftena i inkomstpensionen till skillnad mot premiepensionen där förändringarna sker på daglig basis. Värdeförändringen i inkomstpensionen för pensionsspararna var 2,6 procent mellan 2023 och 2024, se 2023 i [tabell 1.1](#) nedan. Det är alltså detta procenttal som intjänade inkomstpensionsrätter förändrades med vid årsskiftet. För pensionärerna räknas inkomstpensionerna också om varje år med förändringen i inkomst-/balansindex men minskat med 1,6 procent. Minskningen beror på att en förskottsränta på 1,6 procent redan har tillgodoräknats inkomstpensionen i delningstalet³.

Premiepensionens värdeförändring bestäms helt av utvecklingen på kapitalmarknaderna. Efter en period med i huvudsak positiv utveckling minskade det sammanlagda värdet i premiepensionen 2022. En återhämtning skedde 2023 och värdet i premiepensionsfonderna ökade med 17,6 procent, se [tabell 1.1](#) nedan. Enskilda pensionssparare har normalt haft en annan värdeutveckling beroende på vilka fonder de valt. För pensionärerna räknas premiepensionerna om varje år med värdeförändringen på individens konto minskat med en förskottsränta som för närvarande är 1,75 procent.

Tabell 1.1 Årlig indexering av inkomstpensionen respektive premiepensionsavkastning

År	Inkomst-/balansindex	Premiepensionsindex
2004	2,4	8,8
2005	2,7	30,6
2006	3,2	12,1
2007	4,5	5,7
2008	6,2	-34,2
2009	-1,4	34,7
2010	-2,7	12,2
2011	5,2	-10,7
2012	5,8	12,1
2013	-1,1	21,1
2014	2,5	20,7
2015	5,9	6,4
2016	4,4	10,9
2017	2,6	12,6
2018	3,1	-3,4
2019	3,8	29,5
2020	2,2	6,4
2021	4,1	29,1
2022	4,6	-12,4
2023	2,6	17,6

Not: Premiepensionsindex mäter hur ett belopp som satts in i systemet vid en viss tidpunkt har förändrats under en viss period (så kallad tidsviktad avkastning). I detta fall är perioden lika med kalenderår. Enskilda pensionssparare har normalt haft en annan avkastning beroende på vilka fonder de valt.

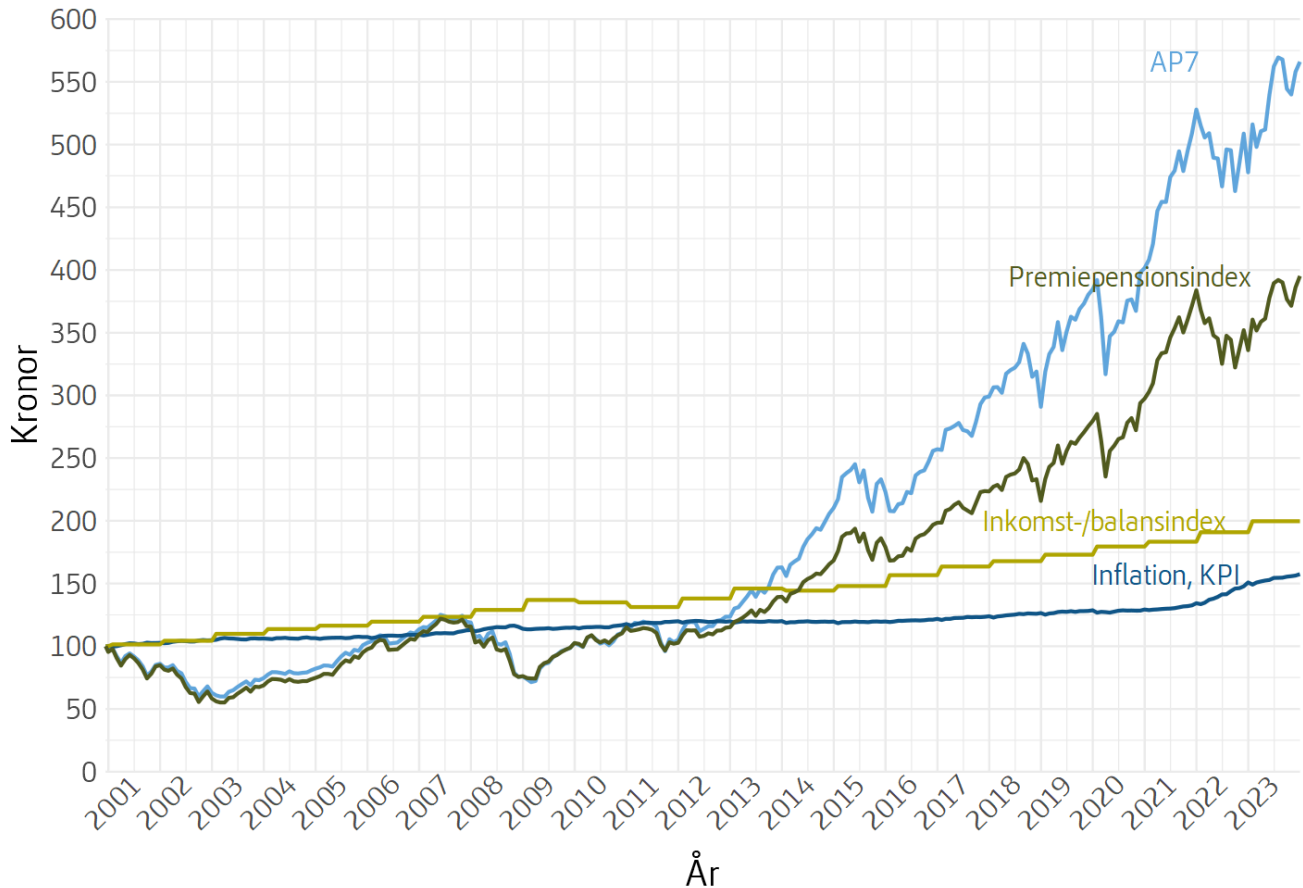
Värdeförändringen i premiepensionen kan mätas på flera sätt. De som redovisas i denna rapport är tidsviktad avkastning och kapitalviktad avkastning. Ett annat namn för kapitalviktad avkastning är internränta. Den tidsviktade avkastningen används för att beskriva en fonds eller ett index värdeförändring. Tidsviktad avkastning visar avkastningen på en krona som sattes in i början av perioden. Hänsyn tas inte till om insättningar eller uttag har gjorts under perioden. Den kapitalviktade avkastningen kan användas för att utvärdera premiepensionen i stort, men även för

enskilda konton. Hänsyn tas till tidpunkten och storleken på alla insättningar och uttag på kontot, samt behållningen i slutet av perioden. Den kapitalviktade avkastningen svarar mot den genomsnittliga årsräntan under perioden.

Ett av syftena med att inrätta premiepensionen som komplement till inkomstpensionen var att variationer över åren i löneinkomsternas tillväxt och i kapitalavkastningen från i huvudsak aktiemarknaden skulle jämna ut varandra. Utvecklingen över tid visar att dessa indexeringar inte nödvändigtvis följer varandra, se [tabell 1.1](#) ovan. Betydelsen av riskspridningen kan öka i framtiden, när premiepensionsfondernas andel av det totala pensionskapitalet blir större. Det finns dock risk för att inkomstpensionen och premiepensionen samtidigt har en negativ utveckling.

I december 2000 kunde premiepensionsspararna börja placera sitt kapital i systemets fonder. Dessförinnan hade kapitalet, bestående av pensionsrätter från och med intjänandeår 1995, förvaltats tillfälligt på räntebärande konto hos Riksgälden. I [figur 1.1](#) visas hur värdet av ett belopp som sattes in vid starten 2000 har förändrats över tid. Det har varierat kraftigt under åren och hade under några år på 00-talet minskat i värde. Med undantag för 2022 har både premiepensionsindex och AP7 (som inkluderar både AP7:s aktiefond och räntefond och även ingår i premiepensionsindex) ökat kraftigt senaste åren, där värdet av 100 kronor 2000 ökade till 395 respektive 566 kronor vid slutet av 2023. Indexeringen i inkomstpensionen har däremot varit relativt stabil.

Figur 1.1 Värdet av 100 kronor



Not: Data i figuren är tidsviktad avkastning.

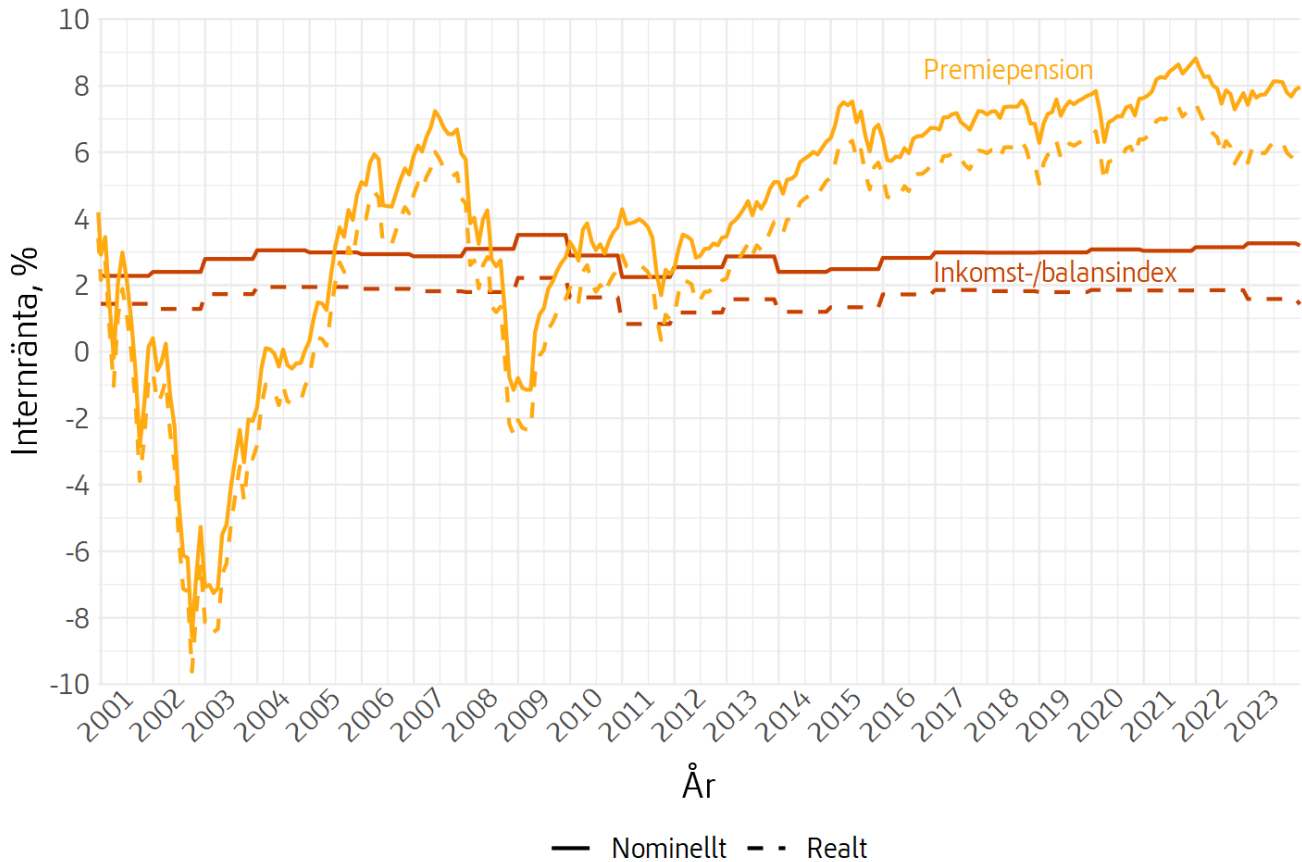
Den tidsviktade avkastningen som redovisas ovan tar inte hänsyn till att insättningar och utbetalningar har gjorts under sparperioden. För de enskilda spararna, men även för premiepensionen som helhet, är det viktigt att redovisa kapitalviktad avkastning. En anledning är att de samlade insättningarna på pensionsspararnas konton vuxit kraftigt över tiden, eftersom systemet är under uppbyggnad. Exempelvis vid slutet av 2020 fanns ett nästan sju gånger så stort kapital i fonderna som vid slutet av 2008. Åren efter dessa, det vill säga 2021 respektive 2009, var den tidsviktade avkastningen ungefär på samma höga nivå (runt 30 procent, se [tabell 1.1](#)), men det var alltså ett betydligt större belopp 2021 som kunde dra nytta av den positiva avkastningen. I beräkningen av den kapitalviktade avkastningen tas hänsyn till detta genom att 2021 ges en större vikt än 2009.

I [figur 1.2](#) redovisas dels den genomsnittliga kapitalviktade avkastningen för premiepensionen per år fram till olika tidpunkter, dels motsvarande avkastning om premiepensionen i stället utvecklats som inkomst-/balansindex. Båda visas i nominella termer och i reala termer, det vill säga med hänsyn tagen till prisförändringar i ekonomin. Den genomsnittliga kapitalviktade avkastningen fram till slutet av 2023 skulle med inkomst-/balansindexets utveckling ha uppgått till 3,2 procent

per år i nominella termer. Detta kan jämföras med den faktiskt uppnådda årliga genomsnittliga kapitalviktade avkastningen i premiepensionen på 8,0 procent fram till slutet av 2023. Av diagrammet kan utläsas att motsvarande beräkning fram till och med 2008 blev -0,8 procent i premiepensionen och 3,5 procent i inkomstpensionen. Notera att kurvan visar premiepensionen som om den utvecklats som inkomst-/balansindex, den visar inte inkomstpensionsspararnas faktiska kapitalviktade avkastning eftersom inkomstpensionens kapitalstruktur är väsentligt annorlunda.

[Figurerna 1.1](#) och [1.2](#) speglar två synsätt för spararen, baserat på tidsviktad respektive kapitalviktad avkastning förklarad ovan. I den första figuren sätts 100 kronor in i premiepensionen i december 2000 och är värd 395 kronor sista december 2023, men under 2002–2003 var de 100 kronorna bara värda cirka 55 kronor. För att ta hänsyn till att premiepensionsspararna sätter in pengar varje år i systemet och att sparandet är långsiktigt visar den andra figuren den genomsnittliga årliga kapitalviktade avkastningen fram till en viss tidpunkt. Den genomsnittliga årliga kapitalviktade avkastningen på insatta medel i premiepensionen var som lägst under 2002 med -8,6 procent och som högst i december 2021 med 8,8 procent. Allt eftersom systemet mognar och kapitalet växer, minskar variationen i genomsnittlig årlig kapitalvägd avkastning. Denna minskning framgår tydligt i [figur 1.2](#).

Figur 1.2 Genomsnittlig värdeutveckling i premiepensionen sedan start för åren 2000–2023



Not: Varje punkt på kurvan visar den genomsnittliga årliga kapitalviktade avkastningen från 1995 fram till tidpunkten i fråga.

Tabell 1.2 nedan sammanfattar den genomsnittliga årliga värdeförändringen för tids- och kapitalviktad avkastning under den period som premiepensionen har funnits. Från 1995 gjordes avsättningar till premiepensionen, men först i december 2000 placerades pengarna i fonder. Under perioden 1995–2000 var pengarna placerade i räntebärande tillgångar.

Tabell 1.2 Nominell genomsnittlig årlig värdeförändring och inflation

	1995-2023	2000-2023
Premiepensionsindex (tidsviktad)	5,8	6,1
Premiepension (kapitalviktad)	8,0	8,1
Inkomst-/balansindex (tidsviktad)	2,9	3,1
Inkomst-/balansindex (kapitalviktad)	3,2	3,2
Inflation	1,7	1,9

1.2 Pensionsspararnas premiepensionskapital

Om kapitlet

I detta avsnitt beskrivs pensionsspararna i premiepensionen, vilket i denna rapport definieras som de individer med premiepensionsmedel som inte tar ut premiepension. Det omfattar dels personer som är under 63 år, dels personer som har fyllt 63 år men som inte börjat ta ut sin premiepension. Det omfattar även personer som har haft utbetalning av premiepension och som sedan har ändrat sin uttagsnivå till noll procent. Dessa räknas alltså också som pensionssparare.

I rapporten är pensionsspararna uppdelade i de som är kvar i förvalet och de som valt en eller flera fonder. Pensionssparare med eget fondval har själva eller genom att anlita rådgivare satt samman en portfölj utifrån valbara fonder på Pensionsmyndighetens fondtorg. Det går att välja upp till fem fonder.

Pensionssparare som aldrig har gjort något fondval på fondtorget har sina medel placerade i det statliga förvalet AP7 Såfa. AP7 Såfa kan även väljas om man tidigare har valt en egen fondportfölj. I rapporten kategoriseras dessa som pensionssparare med eget fondval eftersom de någon gång har gjort ett val. Även sparare som har valt en kombination av fonder tillsammans med AP7 Såfa eller fått AP7 Såfa i samband med avveckling av fonder kategoriseras i rapporten som pensionssparare med eget fondval.

Indelningen efter eget fondval eller kvar i förvalet är gjord utifrån hur läget såg ut i december 2023 och tar inte hänsyn till tidpunkt vid vilken en individ har genomfört ett första eget val. För att individen ska finnas i kategorin eget fondval behöver den alltså inte ha haft egen fondportfölj under hela den tidsperiod som redovisas.

Fördelning av premiepensionskapitalet

Tabell 1.3 visar antalet pensionssparare uppdelat på de som är kvar i förvalet och de med eget fondval. De med eget fondval delas även upp i om de har fonder på fondtorget eller om de valt AP7 Såfa för hela sin fondportfölj.

Tabell 1.3: Antal pensionssparare

	Kvinnor		Män		Samtliga	
	Antal	Procent	Antal	Procent	Antal	Procent
Kvar i förvalet AP7 Såfa	1 879 000	61,3	2 107 000	62,6	3 986 000	62,0
Eget fondval - 100% AP7 Såfa	184 000	6,0	194 000	5,8	378 000	5,9
Eget fondval - Fondtorget	1 002 000	32,7	1 065 000	31,6	2 067 000	32,1
Traditionell försäkring (a)	1 000	0,0	1 000	0,0	3 000	0,0
Summa	3 066 000	100,0	3 367 000	100,0	6 433 000	100,0

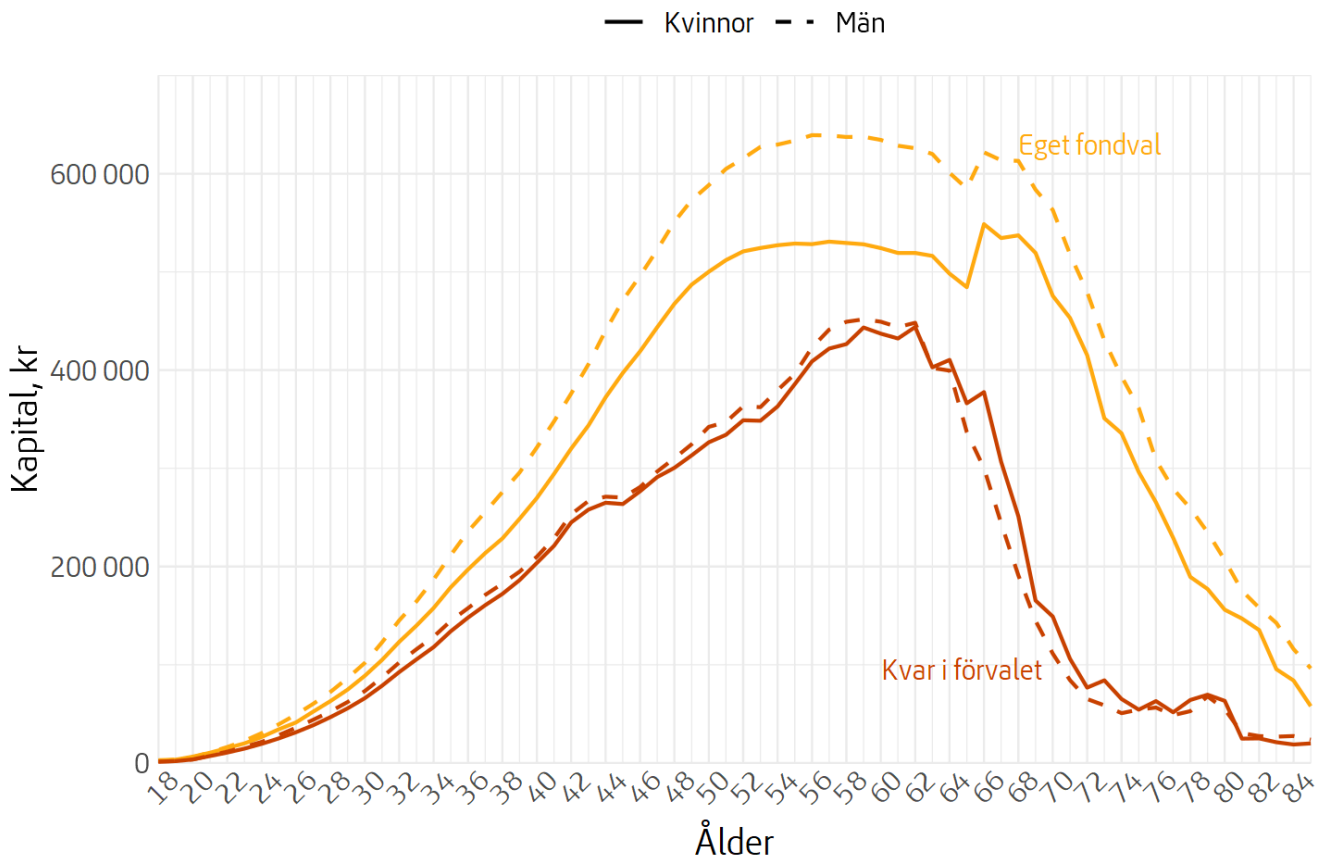
- a. Pensionssparare med traditionell försäkring utgörs här av personer som valt traditionell försäkring i samband med att hen ansökt om pension och under en kortare period därför räknas som sparare med traditionell försäkring innan pensionsbeslutet börjar gälla. Det kan också vara personer som valt att pausa sitt pensionsuttag.

Lite förenklat utgår värdet på en enskilds premiepensionsförsäkring från individens intjänande pensionsrätter. Det ökar i samband med den årliga insättningen av nya pensionsrätter, men också vid positiv värdeutveckling på befintligt kapital. I figur 1.3 visas genomsnittligt kapital fördelat efter ålder. Figuren visar genomsnittligt värde för kvinnor och män uppdelat på pensionssparare med eget fondval och de som är kvar i förvalet. Att kurvorna börjar nära noll och ökar med åldern beror på att den yngsta åldersgruppen har betalat in till premiepensionen under hela sitt arbetsliv, men ju yngre individen är, desto kortare intjänande och lägre kapital har denne.

Mellangenerationen har i genomsnitt mer pengar på sina premiepensionskonton och har tjänat in pensionsrätter under lika lång tid som de yngre, men sett till hela arbetslivet kommer de att ha betydligt kortare intjänandetid till premiepensionen. Det visar sig genom att kurvorna planar ut. För de som är äldre än 70 år tillkommer även infasningen av pensionssystemet vilket bidrar till att kurvorna vänder nedåt. Att kurvan hoppar upp mellan 65 år och 66 år beror på att många övergår till att bli pensionärer i samband med att lägsta ålder för garantipension uppnås och bland dessa är det genomsnittliga premiepensionskapitalet lite lägre, vilket innebär att för de som kvarstår som pensionssparare (och alltså ingår i underlaget till figuren) blir genomsnittet högre.

De med eget fondval har i alla åldrar ett högre genomsnittligt värde jämfört med sparare som är kvar i förvalet. Även historiskt sett har pensionssparare med eget fondval i genomsnitt haft ett högre premiepensionskapital än sparare som är kvar i förvalet.

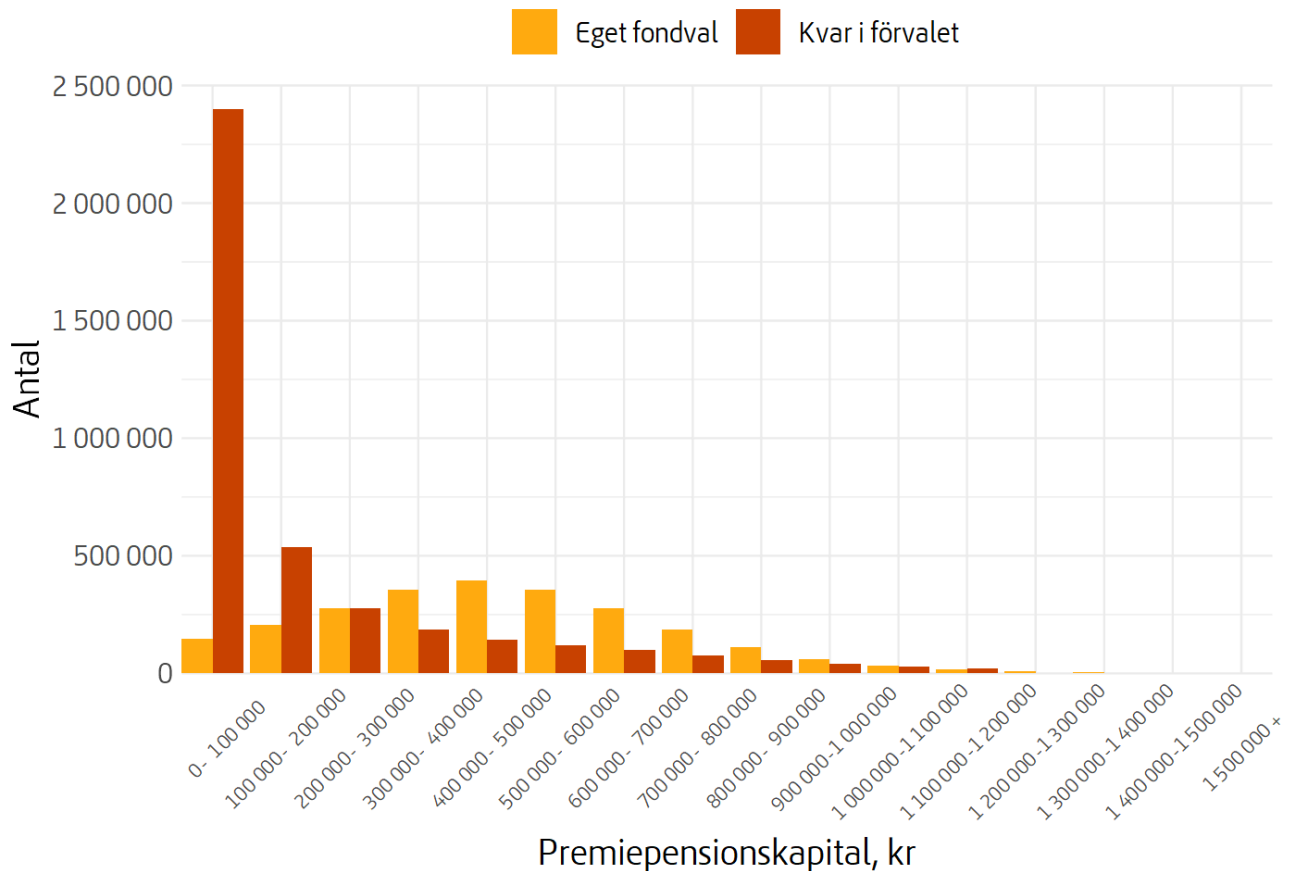
Figur 1.3 Genomsnittligt premiepensionskapital efter ålder



Not: Åldersspannet i figuren är begränsat till 18–85 år och visar pensionssparare, inte pensionärer.

I figur 1.4 visas hur pensionsspararna fördelas utifrån nivån på premiepensionskapitalet. De med eget fondval är mer utspridda över skalan, medan de som är kvar i förvalet har tyngdpunkt mot lägre premiepensionskapital. En förklaring till det kan vara att många som kommit in lite senare i systemet, och därmed haft mindre intjänande, ligger kvar i förvalet. Av visuella skäl är figurens liggande axel avklippt vid 1,5 miljoner kronor, men det finns ett antal pensionssparare med högre kontovärde än detta. Vid årsskiftet hade cirka 3 300 pensionssparare ett kontovärde som översteg 1,5 miljoner kronor men de syns alltså inte i figuren. Det enskilt högsta kontovärdet uppgick till cirka 6 miljoner kronor.

Figur 1.4 Fördelning av premiepensionskapital för pensionssparare



Not: Figuren är avkortad vid 1,5 miljoner kronor, ca 3 300 pensionssparare har ett kapital över detta men det är för få för att synas på skalan).

Värdeutveckling 2023

Tabell 1.4 visar den genomsnittliga kapitalviktade värdeutvecklingen för pensionssparare under 2023. Den genomsnittliga värdeutvecklingen uppgick till 17,8 procent. Pensionssparare med eget fondval hade en genomsnittlig värdeutveckling på 17,4 procent. Det är 0,8 procentenheter lägre än för de pensionssparare som var kvar i förvalet, vilka hade en genomsnittlig värdeutveckling på 18,8 procent. Skillnaden mellan könen är liten.

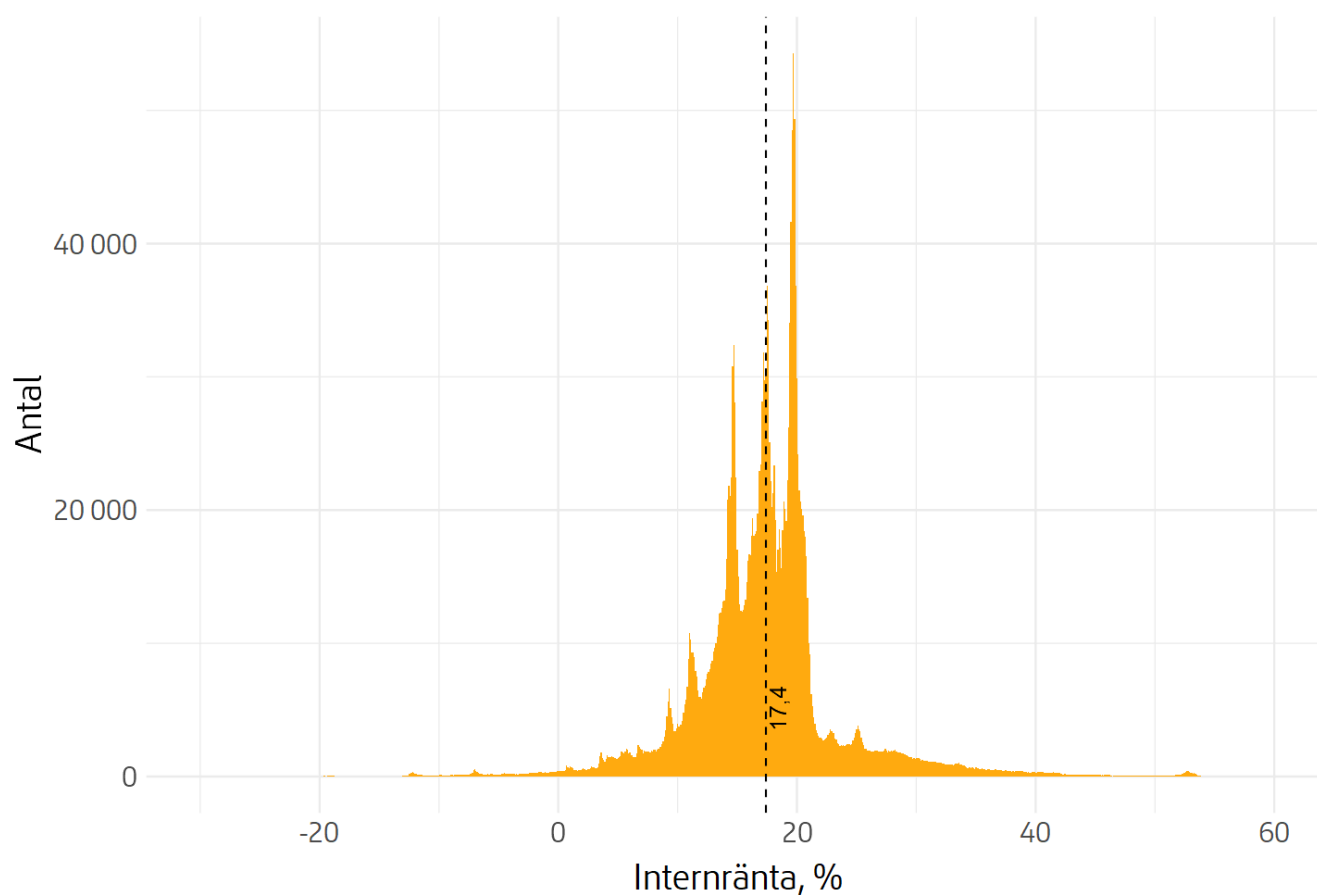
Tabell 1.4 Genomsnittlig värdeutveckling under 2023 för pensionssparare, i procent

Kön	Samtliga	Kvar i förvalet	Eget fondval
Kvinnor	17,9	18,3	17,4
Män	17,8	18,2	17,4
Samtliga	17,8	18,2	17,4

Spridningen i värdeutveckling 2023 för de med eget fondval framgår av [figur 1.5](#). Spridningen var stor, och för de flesta var den positiv. De som var kvar i förvalet redovisas inte i figuren eftersom spridningen i denna grupp är liten. Det kan dock påpekas att alla med förvalsalternativet inte får exakt samma värdeutveckling vilket bland annat beror på att det finns en generationsprofil inbyggd i förvalsalternativet som innebär att efter att spararen fyllt 55 år skiftar fondportföljen gradvis från AP7 Aktiefond till AP7 Räntefond.

De olika topparna i figuren utgörs ofta av sparare som haft en och samma fond hela eller större delen av året, och har därmed fått liknande värdeutveckling. Cirka 27 000 av pensionsspararna med eget fondval hade en negativ värdeutveckling under 2023, vilket motsvarar drygt 1 procent av gruppen.

Figur 1.5 Fördelning av värdeutveckling under 2023 för pensionssparare med eget fondval

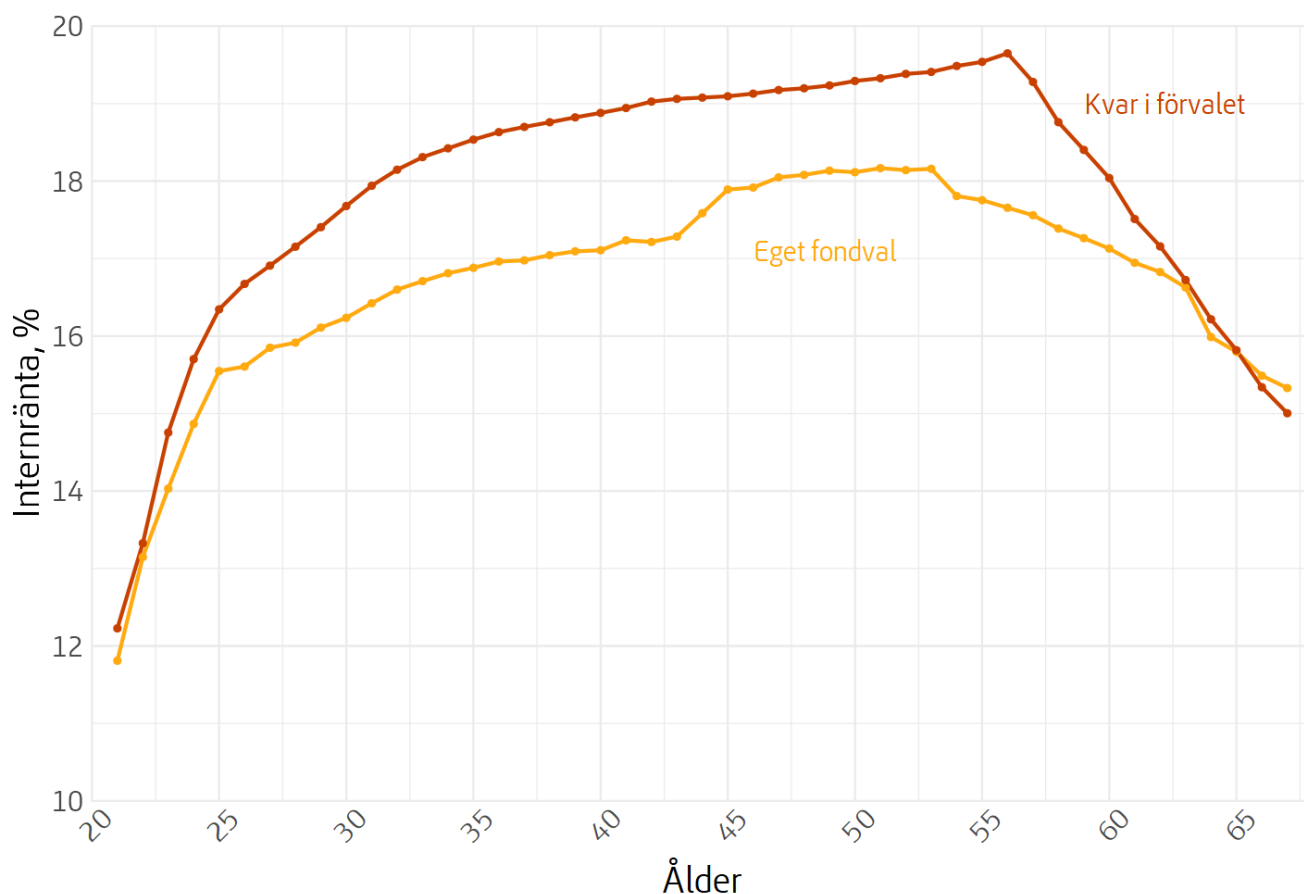


Not: Varje stapels bredd motsvarar ett intervall av värdeutveckling på 0,1 procentenhet. Extremvärden är här uteslutna ur figuren eftersom personer med högre respektive lägre internränta är så få att de inte syns i figuren. Den streckade linjen indikerar medelvärdet.

Den genomsnittliga värdeutvecklingen 2023 för olika åldrar visas i [figur 1.6](#). Figuren visar att den genomsnittliga värdeutvecklingen för 2023 var högre för dem som var kvar i förvalet än för dem

med eget fondval i alla åldrar utom 66 och 67 år. Den fallande kurvan efter 55 års ålder för sparare kvar i förvalet avspeglar den minskade aktieandelen i AP7 Såfa efter denna ålder.

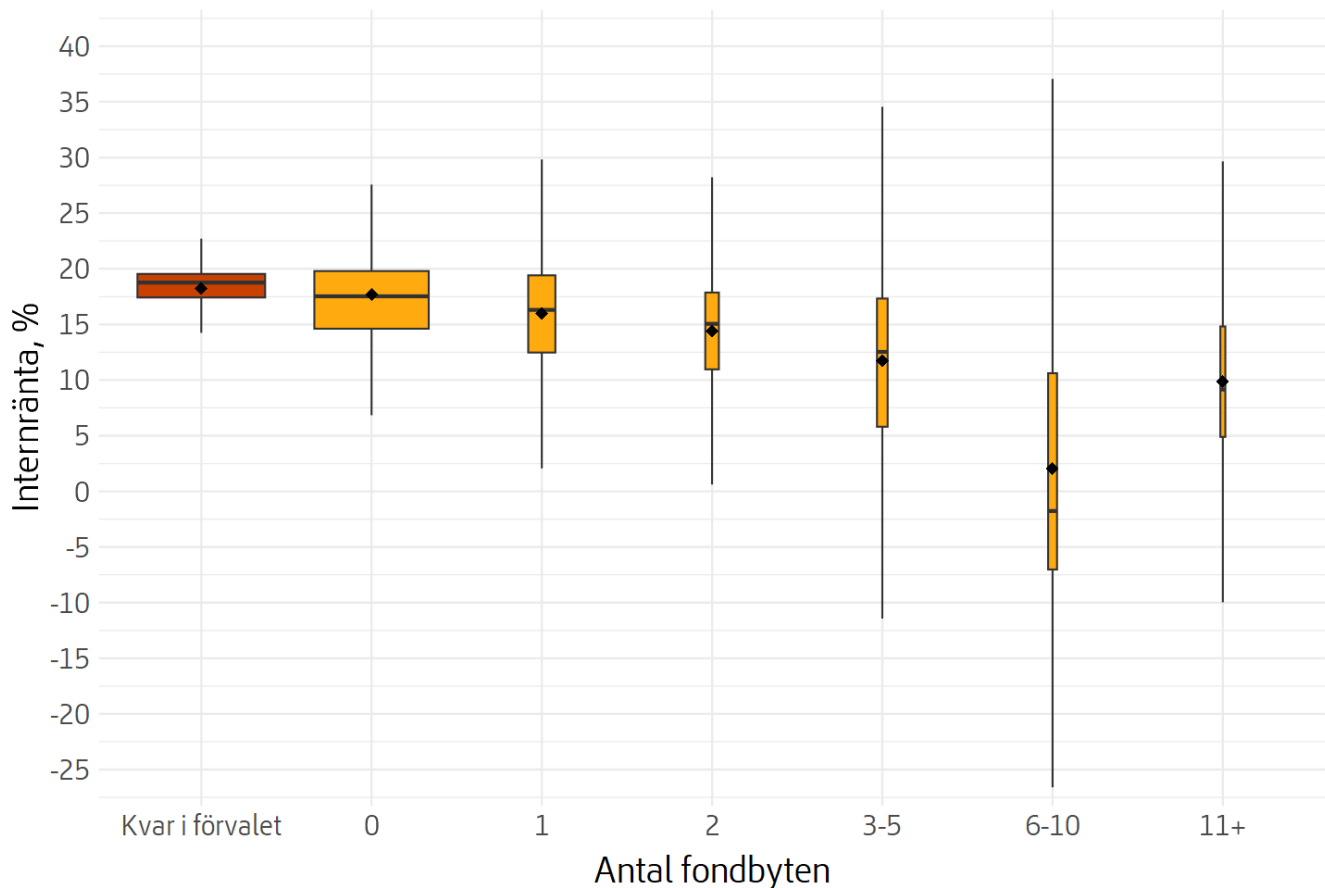
Figur 1.6 Genomsnittlig värdeutveckling under 2023 för pensionssparare, efter ålder



Not: Endast sparare som är äldre än 20 och yngre än 68 år redovisas.

För att belysa eventuella samband mellan pensionssparares aktivitet i form av fondbyten och uppnådd värdeutveckling redovisas nedan information om antal fondbyten i förhållande till värdeutveckling. [Figur 1.7](#) visar fördelningen av värdeutveckling under 2023 för spararna efter antal fondbyten per person i ett låddiagram. Värdeutvecklingen för de som är kvar i förvalsalternativet är inkluderad i figuren som referens. Lådornas bredd indikerar hur stor andel gruppen utgör av urvalet och visar bland annat att de flesta med eget fondval inte har gjort något fondbyte under året. Figuren visar att den genomsnittliga värdeutvecklingen är något minskande ju fler fondbyten som gjorts, upp till 6–10 fondbyten, och spridningen i värdeutveckling är ökande med antal fondbyten. För dem med 6–10 fondbyten har mer än hälften haft en negativ värdeutveckling under 2023.

Figur 1.7 Genomsnittlig värdeutveckling under 2023 efter antal fondbyten per person



– Vad visar ett låddiagram?

Lådornas övre och nedre gräns motsvarar 75:e respektive 25:e percentilen för den genomsnittliga värdeutvecklingen per antal fondbyten. Det horisontella strecket markerar medianen och romben medelvärde. De vertikala strecken som utgår från lådorna bestäms av intervallet av värden för värdeutvecklingen mellan den 25:e och 75:e percentilen multiplicerat med 1,5. Det motsvarar ungefär 1:a respektive 99:e percentilen om observationerna är normalfördelade. Observationerna som är större respektive lägre än dessa värden betraktas som s.k. uteliggare och redovisas inte i figuren. Lådornas bredd är en funktion av antalet observationer som respektive grupp utgör.

Värdeutveckling sedan start/inträde

I denna del redovisas den genomsnittliga årliga värdeutvecklingen för pensionssparare sedan individens inträde i premiepensionen. Pensionsspararna har olika inträdesår och har alltså haft ett sparande under olika lång tid, och därmed avser värdeutvecklingen olika tidsperioder för olika individer.

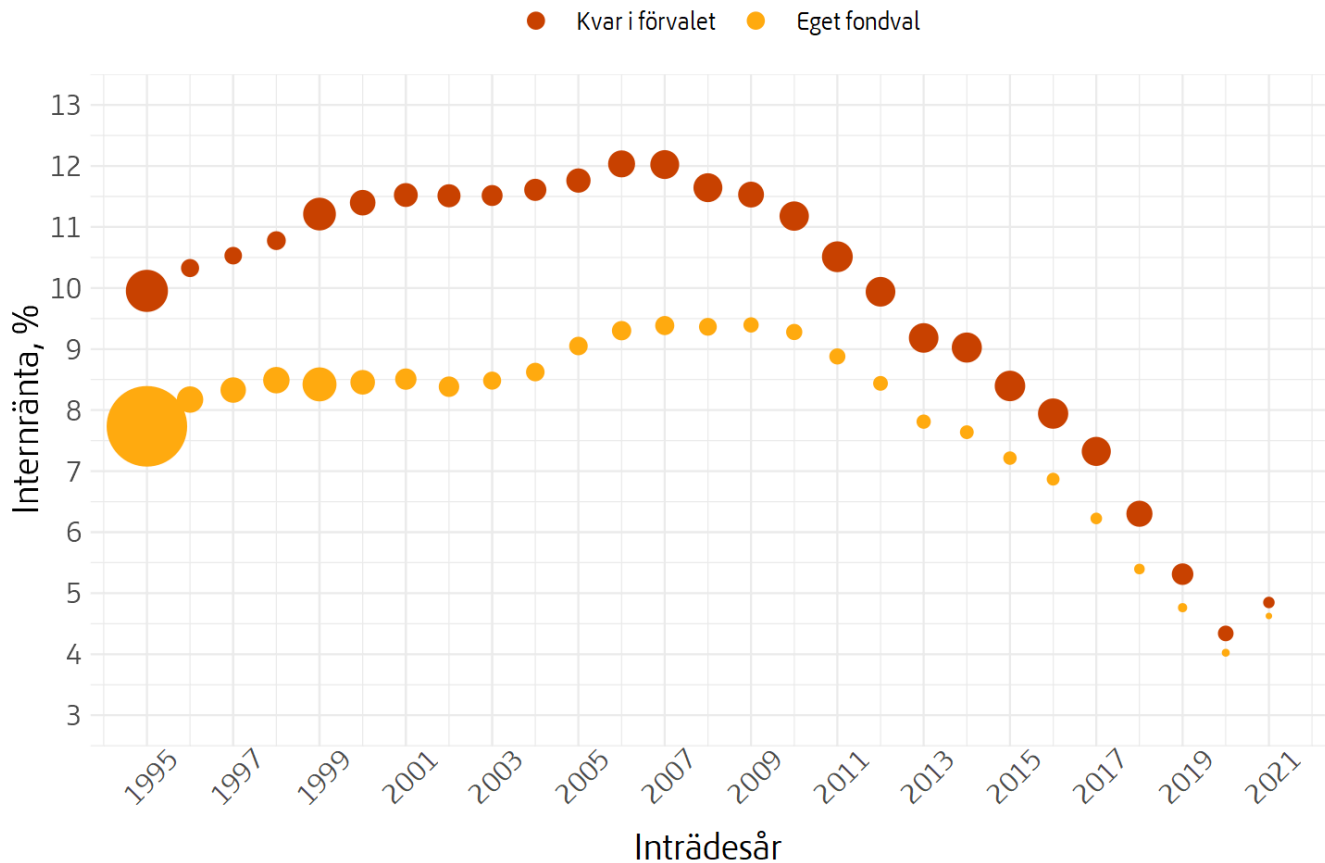
Tabell 1.4 visar att den genomsnittliga årliga värdeutvecklingen för pensionsspararna är 9,1 procent. Högst värdeutveckling har pensionssparare som var kvar i förvalet, 10,0 procent. Mellan män och kvinnor finns inga stora skillnader, men för de med förvalsalternativet har kvinnor haft något högre värdeutveckling än männen.

Tabell 1.4 Genomsnittlig årlig värdeutveckling för pensionssparare sedan inträde, i procent

Kön	Samtliga	Kvar i förvalet	Eget fondval
Kvinnor	9,2	10,1	8,0
Män	9,1	9,9	8,1
Samtliga	9,1	10,0	8,1

Ett annat sätt att åskådliggöra värdeutvecklingen för pensionssparare är att dela upp dem i olika tidpunkter för inträde i systemet. I figur 1.8 visas den genomsnittliga årliga värdeutvecklingen efter inträdesår. Cirklarnas storlek motsvarar andelen av pensionsspararna. I figuren kan utläsas att de flesta pensionssparare med senare inträdesår inte gjort något eget fondval eftersom de röda cirklarnas storlek i förhållande till de gula blir allt större med senare inträdesår. Det blir också tydligt att en relativt stor andel av pensionsspararna kom in i systemet 1995. Högst årlig genomsnittlig värdeutveckling har sparare som är kvar i förvalet med inträdesår 2006 och 2007. För dem har den genomsnittliga värdeutvecklingen varit över 12 procent per år.

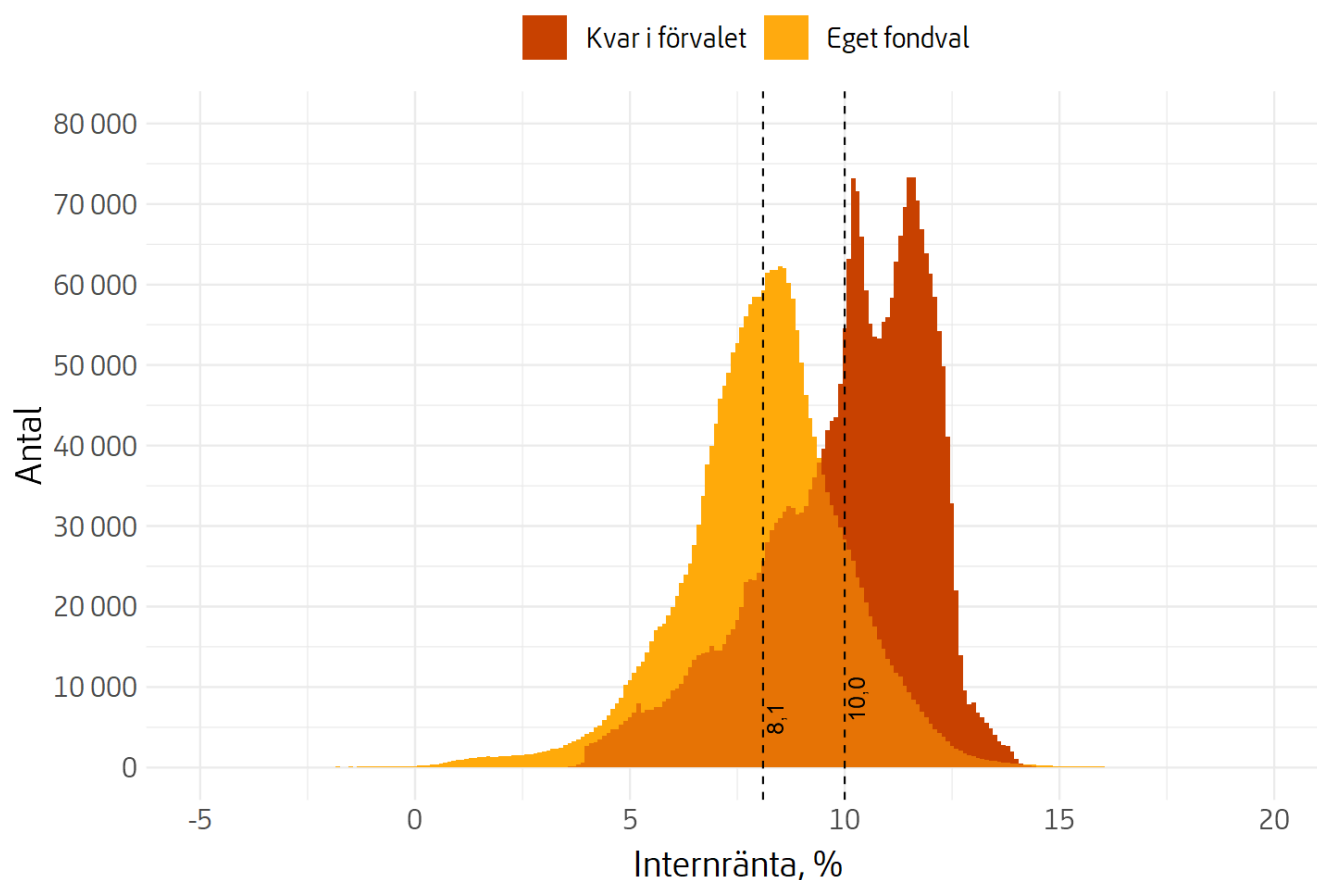
Figur 1.8 Genomsnittlig årlig värdeutveckling sedan inträde för pensionssparare, efter inträdesår



Not: Storleken på cirklarna indikerar gruppens andel av urvalet.

Spridningen i den genomsnittliga årliga värdeutvecklingen visas i [figur 1.9](#). Den visar fördelningen av internräntan för alla pensionssparare oavsett inträdesår. Figuren är uppdelad på de som gjort ett eget fondval respektive de som är kvar i förvalet AP7 Såfa. Att värdeutvecklingen skiljer sig åt bland de som enbart haft det statliga förvalet beror dels på att fördelningen mellan de två ingående fonderna AP7 Aktiefond respektive AP7 Räntefond beror av fondspararens ålder, men också på att pensionsspararna har olika inträdesår. Det är framförallt sparare som varit med sedan start, och haft ett intjänande 1995, som är förklaringen till spiken för förvalsalternativet kring 10,3 procent.

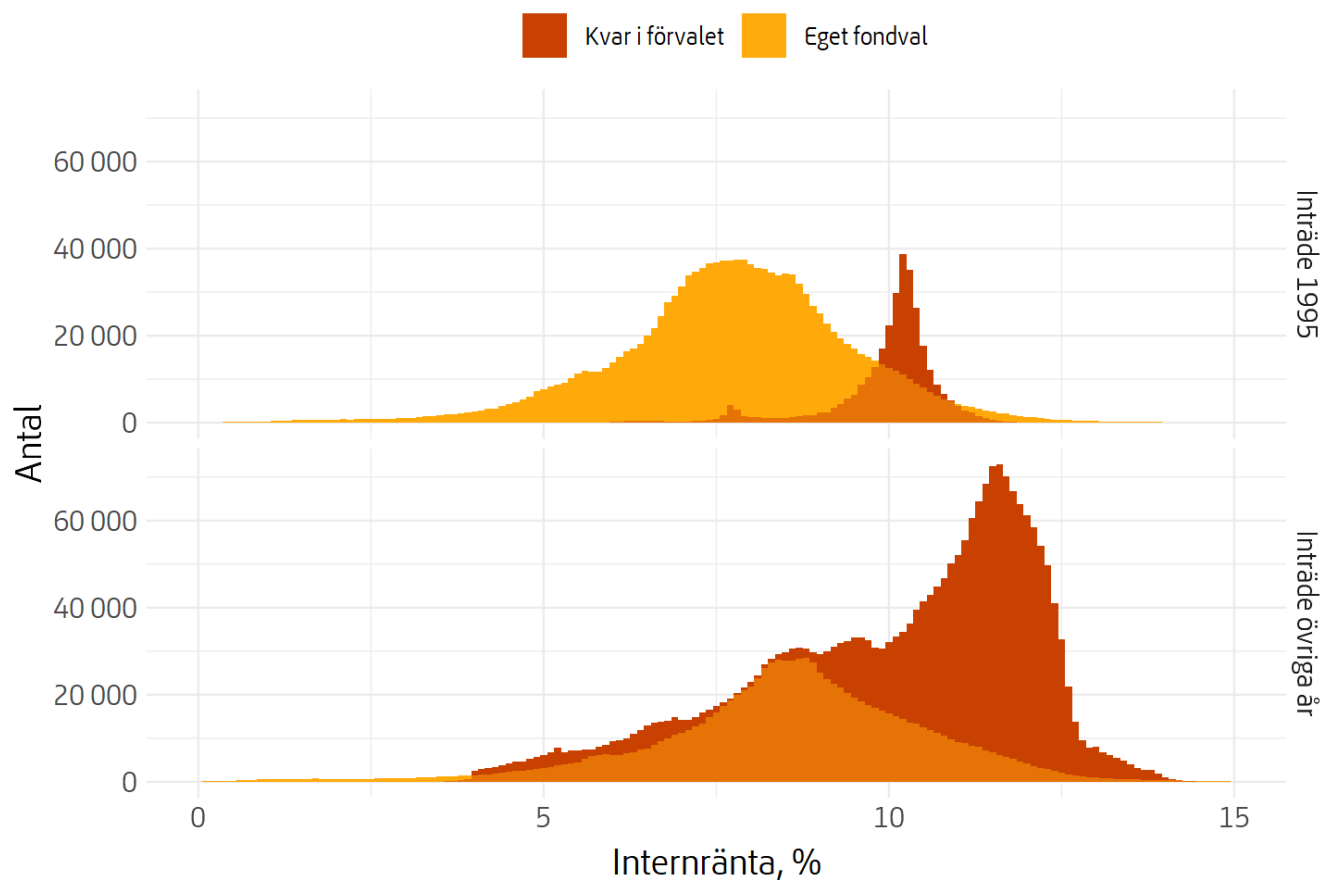
Figur 1.9 Fördelning av genomsnittlig årlig värdeutveckling för pensionssparare sedan inträde



Not: Varje stapels bredd motsvarar ett intervall av värdeutveckling på 0,1 procentenhet. De streckade linjerna indikerar medelvärdet för respektive grupp.

Spridningen kan även visas uppdelat på personer som har varit med sedan systemets start 1995 och de med övriga inträdesår. [Figur 1.10](#) visar fördelningen av den genomsnittliga årliga värdeutvecklingen bland pensionssparare uppdelat på portföljval och tidpunkt för inträde. Personer med inträdesår 1995 har i högre grad eget fondval jämfört med dem med övriga inträdesår.

Figur 1.10 Fördelning av genomsnittlig årlig värdeutveckling sedan inträde för pensionssparare, inträdesår 1995 respektive övriga inträdesår



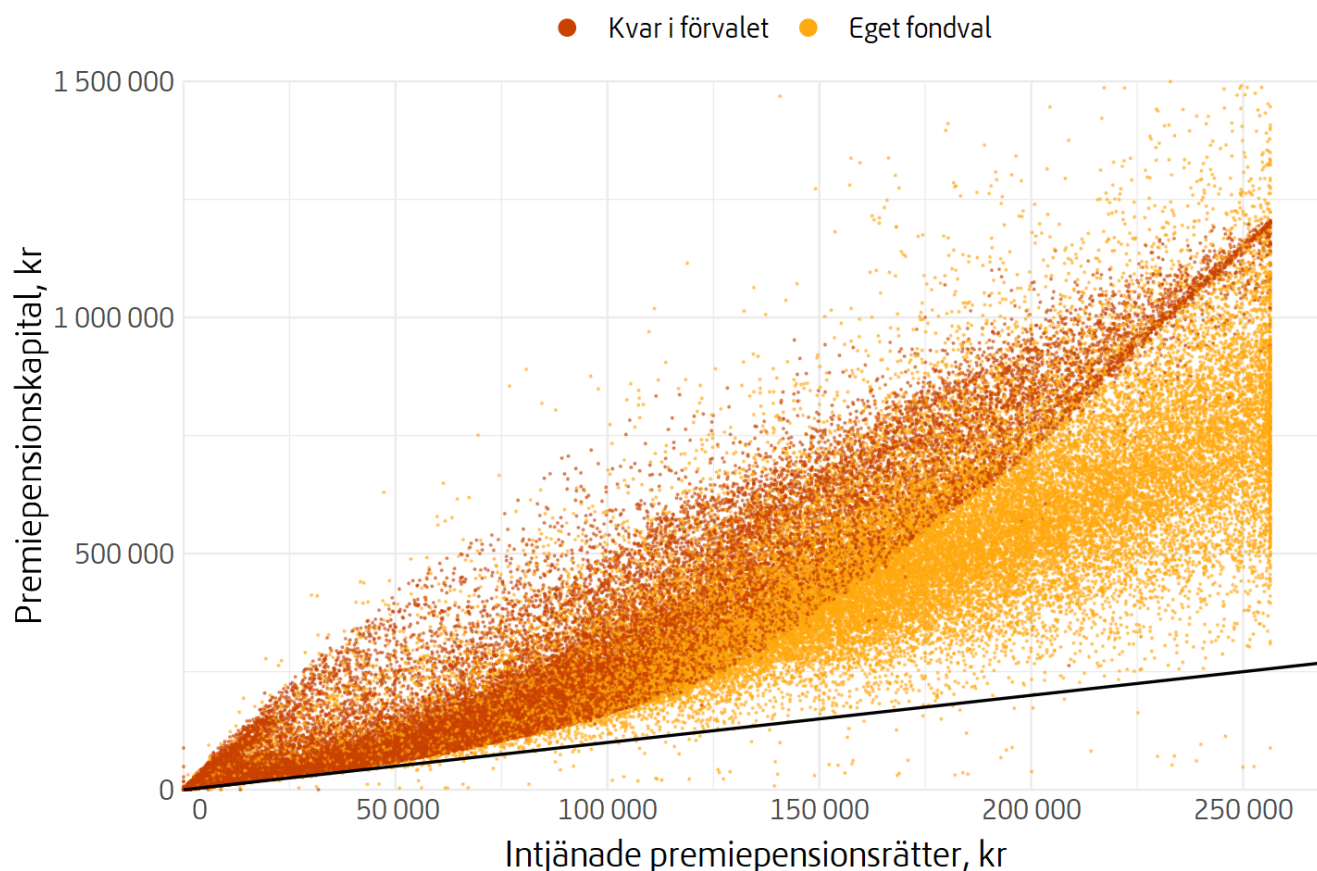
Not: Varje stapels bredd motsvarar ett intervall av värdeutveckling på 0,1 procentenhet.

I figur 1.11 nedan är premiepensionskapitalet för ett urval av pensionsspararna ritade mot summan av deras intjänade premiepensionsrätter, det vill säga det som tjänats in av individen via den pensionsavgift som betalats in till premiepensionen. I figuren är pensionssparare med eget fondval gula punkter och pensionssparare som är kvar i förvalet är orange punkter. I figurens högra del syns en gräns för intjänade pensionsrätter. Gränsen utgör högsta möjliga summa av intjänade pensionsrätter och är 256 380 kronor. För att nå upp till den summan krävs att individen haft inkomster från det att intjänandet till premiepensionen började 1995, och sedan haft maximal avsättning till premiepensionen varje år.

Den svarta linjen som lutar upp i figuren visar kvoten av premiepensionskapitalet och pensionsrätter lika med 1. Ett värde som ligger över linjen innebär att kapitalet överstiger summan av intjänade pensionsrätter, det vill säga att värdeutvecklingen på kontot har varit positiv. På motsvarande sätt innebär ett värde under linjen att värdeutvecklingen i premiepensionsförsäkringen har varit negativ. Det framgår av figuren att spridningen är större för

sparare med eget fondval och att de som är kvar i förvalet oftare ligger högre vid given pensionsrätt.

Figur 1.11 Pensionsspararnas premiepensionskapital efter pensionsrätt

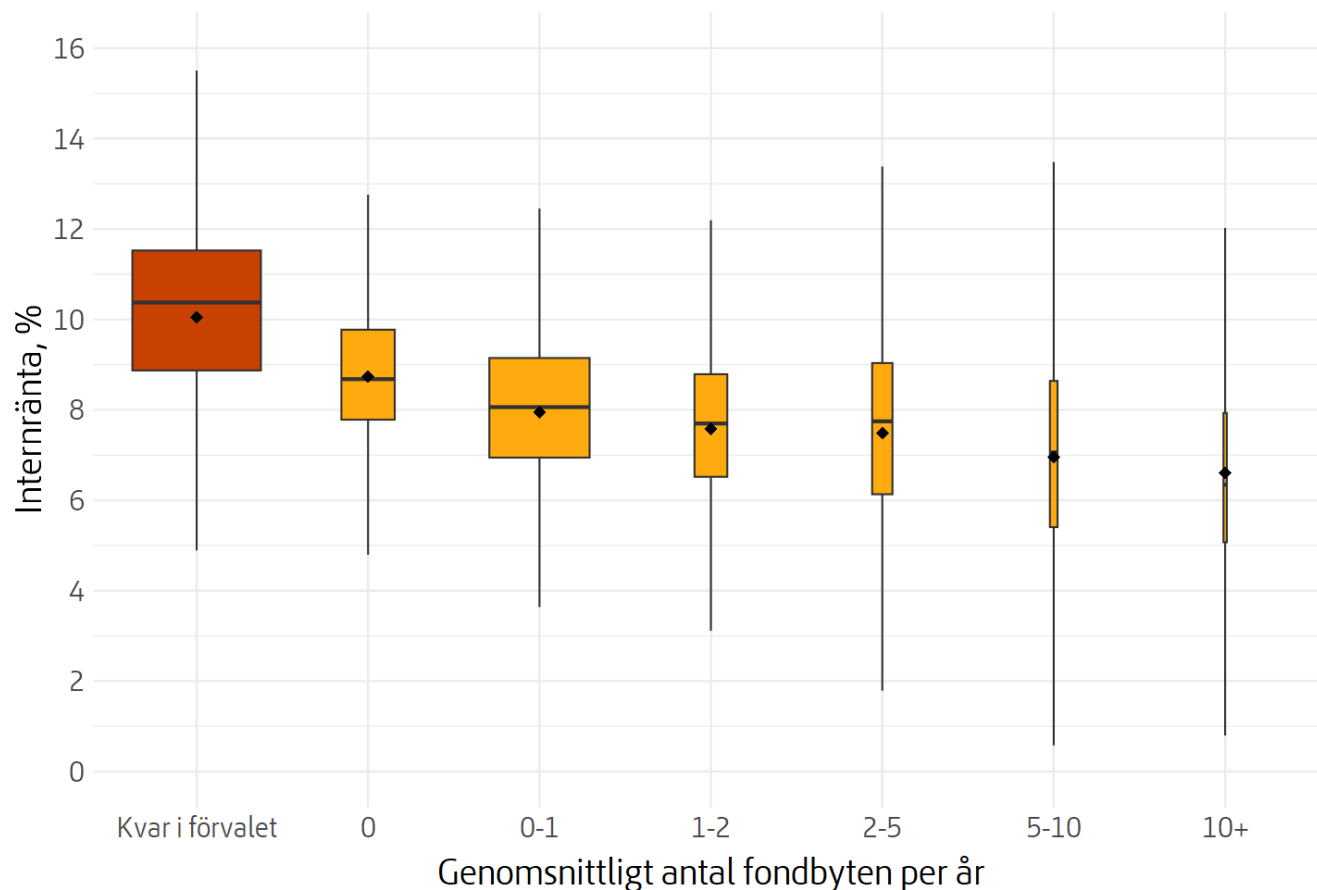


Not: Data i figuren omfattar ett slumpmässigt urval om 100 000 individer. Pensionsrätter omfattar egna pensionsrätter. Individer som någon gång fått en överförd pensionsrätt från make/maka är exkluderade. Den svarta linjen visar kvoten av premiepensionskapitalet och pensionsrätter lika med 1. Kapital större än 1,5 miljoner kronor, motsvarande 0,05 procent i urvalet, visas av visuella skäl inte i figuren

Med [figur 1.12](#) beaktas, på samma sätt som i [figur 1.7](#), värdeutvecklingen och fondbyten men här sedan pensionsspararens inträde. I figuren visas fördelningen av genomsnittlig årlig värdeutveckling efter genomsnittligt antal fondbyten per år för personer med eget fondval. Värdeutvecklingen för sparare som är kvar i förvalet är med som referens. Lådornas bredd indikerar gruppens andel av urvalet. Figuren visar att spridningen av värdeutvecklingen är betydande över hela skalan och att den största delen av dem som har eget fondval antingen aldrig bytt fonder eller har gjort det vid ett fåtal tillfällen. Många har vid någon tidpunkt gjort ett initialt val av fonder, och sedan hållit kvar vid detta val allt sedan dess. Av figuren framgår att de som är kvar i förvalet har haft högst värdeutveckling och att det inte finns ett positivt samband mellan

antal fondbyten och värdeutveckling, men för att utreda eventuella orsakssamband krävs djupare analys.

Figur 1.12 Genomsnittlig årlig värdeutveckling sedan inträde efter genomsnittligt antal fondbyten per år och person



Not: Antal fondbyten är angivet i genomsnittliga per år och person. Värdet 0 på den horisontella axeln innebär alltså att individen aldrig har genomfört ett fondbyte och värdet 0–1 att det genomsnittliga antal fondbyten per år ligger mellan 0 och 1.

1.3 Pensionärernas premiepensionskapital

Om kapitlet

I detta avsnitt beskrivs pensionärernas premiepensionskapital och värdeutveckling. I rapporten definieras pensionärer som de som har premiepension där uttagsnivån är större än noll. Personer som har uttagsnivå noll definieras som pensionssparare och ingår därmed inte i redovisningen nedan. Notera att personer som arbetar och tjänar in till premiepension och samtidigt har utbetalning av premiepension definieras som pensionärer.

Fram till dess att en individ börjar ta ut premiepension är kapitalet placerat i fondförsäkring. I samband med att individen börjar ta ut premiepensionen kan han eller hon välja att låta sitt kapital vara kvar i fondförsäkringen eller att föra över kapitalet till en traditionell försäkring. Fondförsäkring innebär att kapitalet fortsätter att vara placerat i förvalet AP7 Såfa eller i fonder på premiepensionens fondtorg. Det innebär i sin tur att värdet på premiepensionskapitalet kommer att variera med värdet på fondplaceringarna. Om pensionären byter till traditionell försäkring övertar Pensionsmyndigheten förvaltningen av kapitalet. Pensionären får då ett lägsta garanterat belopp utbetalat varje månad samt vanligen ett tilläggsbelopp som kan förändras vid varje årsskifte.

När det gäller fondförsäkring är indelningen av portföljtyp gjord utifrån hur läget såg ut i december 2023 och tar inte hänsyn till eventuell tidpunkt då en individ har genomfört valet. För att individen ska finnas i kategorin eget fondval behöver den alltså inte ha haft egen fondportfölj under hela den tidsperiod som är redovisad. Detta gäller även individens status som pensionär – det räcker till exempel att personen har börjat ta ut premiepension i december 2023 för att redovisas som pensionär i denna rapport.

Personer som inte har gjort något fondval kategoriseras i detta avsnitt som *kvar i förvalet*. Pensionärer som kategoriseras som *eget fondval* har gjort ett fondval och valt upp till fem fonder där pengarna har placerats. Personer som aktivt valt att ha hela sin portfölj i AP7 Såfa ingår också här. Notera att pensionärer som valt att kombinera AP7 Såfa med andra fonder också räknas som eget fondval.

Fördelning av premiepensionskapitalet i olika försäkringsformer

När en individ ansöker om uttag av premiepension behöver denne inte göra något eget val för att ha kvar fondförsäkring. Det kan vara en bidragande orsak till att de flesta pensionärer har kvar fondförsäkring när de går i pension. Av pensionärerna har 80 procent fondförsäkring och resterande 20 procent har traditionell försäkring. Fördelningen mellan pensionärer som har fondförsäkring respektive traditionell försäkring har varit tämligen konstant de senaste åren. Det är något vanligare att den som väljer traditionell försäkring även väljer att komplettera med efterlevandeskydd. I [tabell 1.5](#) visas en sammanställning över hur många som valt de olika försäkringsformerna som pensionärer har att välja mellan.

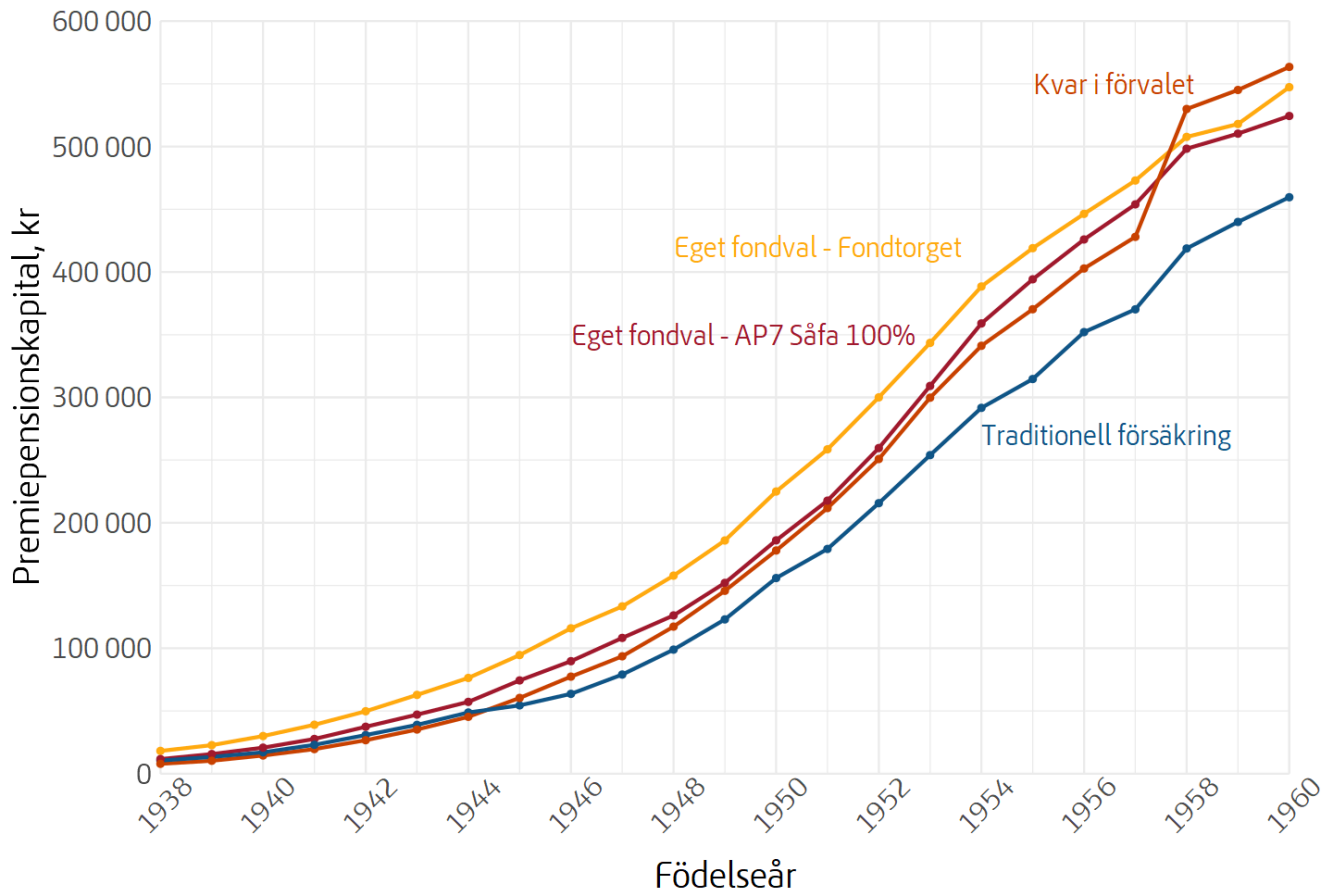
Tabell 1.5 Pensionärers fördelning på olika försäkringsformer

Försäkringstyp	Antal personer	Andel	Andel för kvinnor	Andel för män
Fondförsäkring, utan efterlevandeskydd	1 240 200	65,5	69,3	61,4
Fondförsäkring, med efterlevandeskydd	275 000	14,5	9,9	19,4
Fondförsäkring totalt	1 515 200	80,0	79,2	80,8
Traditionell försäkring, utan efterlevandeskydd	294 800	15,6	17,5	13,5
Traditionell försäkring, med efterlevandeskydd	84 800	4,5	3,3	5,7
Traditionell försäkring totalt	379 500	20,0	20,8	19,2
Totalt, pensionärer	1 894 700	100,0	100,0	100,0

Figur 1.13 visar att det genomsnittliga premiepensionskapitalet är högre för yngre pensionärer jämfört med äldre. Den främsta förklaringen till denna skillnad är att pensionärer omfattas av det nya pensionssystemet i olika omfattning och att det därmed har avsatts olika mycket till premiepensionen. För pensionärer födda 1938 har det avsatts 0,5 procent av pensionsunderlaget medan motsvarande andel för de som är födda 1946 är 1,5 procent. Personer födda 1954 eller senare ingår helt i det nya pensionssystemet och för dem avsätts 2,5 procent av pensionsunderlaget till premiepension. Antalet år med intjänande är dessutom fler för de yngre pensionärerna.

En annan förklaring till att yngre pensionärer har högre premiepensionskapital är att de äldre har fått utbetalningar från sina pensionskonton i större utsträckning än de yngre. För pensionärer spelar det stor roll vid vilken ålder pensionsuttaget påbörjades. Den som börjar ta ut pension vid 63 års ålder får av förklarliga skäl mindre kvar i sin premiepensionsförsäkring jämfört med den som påbörjar sitt pensionsuttag vid 68, givet storleken på premiepensionskapitalet. Av figuren framgår även att pensionärer med fondförsäkring och eget fondval genomgående har något högre genomsnittligt kapital på sina konton än de med traditionell försäkring. Det lägre genomsnittliga kapitalet för dem kvar i förvalet beror på en ökande andel av kapitalet i räntefonden – som haft lägre avkastning jämfört med aktiefonden – efter 55 års ålder. Det är också fler med lägre inkomster och därmed mindre intjänade pensionsrätter i denna grupp.

Figur 1.13 Genomsnittligt premiepensionskapital efter födelseår



Värdeutveckling 2023

Under 2023 var den genomsnittliga värdeutvecklingen för pensionärer med fondförsäkring 15,8 procent, se [tabell 1.6](#). Pensionärer med eget fondval hade en högre genomsnittlig avkastning än de som var kvar i förvalet. Pensionärer med eget fondval och fonder på fondtorget hade en genomsnittlig värdeutveckling på 16,6 procent under 2023 vilket kan jämföras med pensionärer kvar i förvalet som hade en värdeutveckling på 13,8 procent. Skillnaden kan till viss del förklaras av att förvalet AP7 Såfa är en generationsfond där placeringsrisken – och då även den förväntade värdeutvecklingen – sänks i takt med att en ökande andel omplaceras från AP7 Aktiefond till AP7 Räntefond.

De som hade traditionell försäkring under 2023 hade en värdeutveckling på -0,9 procent, vilket är i linje med den lägre placeringsrisken i traditionell försäkring. År 2022, som var ett svagt börsår, hade de med traditionell försäkring en genomsnittlig värdeutveckling på 3,3 procent medan de med fondförsäkring hade -10,5 procent i genomsnitt. De som har bytt till traditionell försäkring från fondförsäkring någon gång under 2023 redovisas som en egen kategori – nyvald traditionell försäkring – eftersom de under en del av året har haft sitt kapital placerat i fondförsäkring och har en värdeutveckling som inte enbart reflekterar den traditionella försäkringen.

Mer om värdeutvecklingen för traditionell försäkring

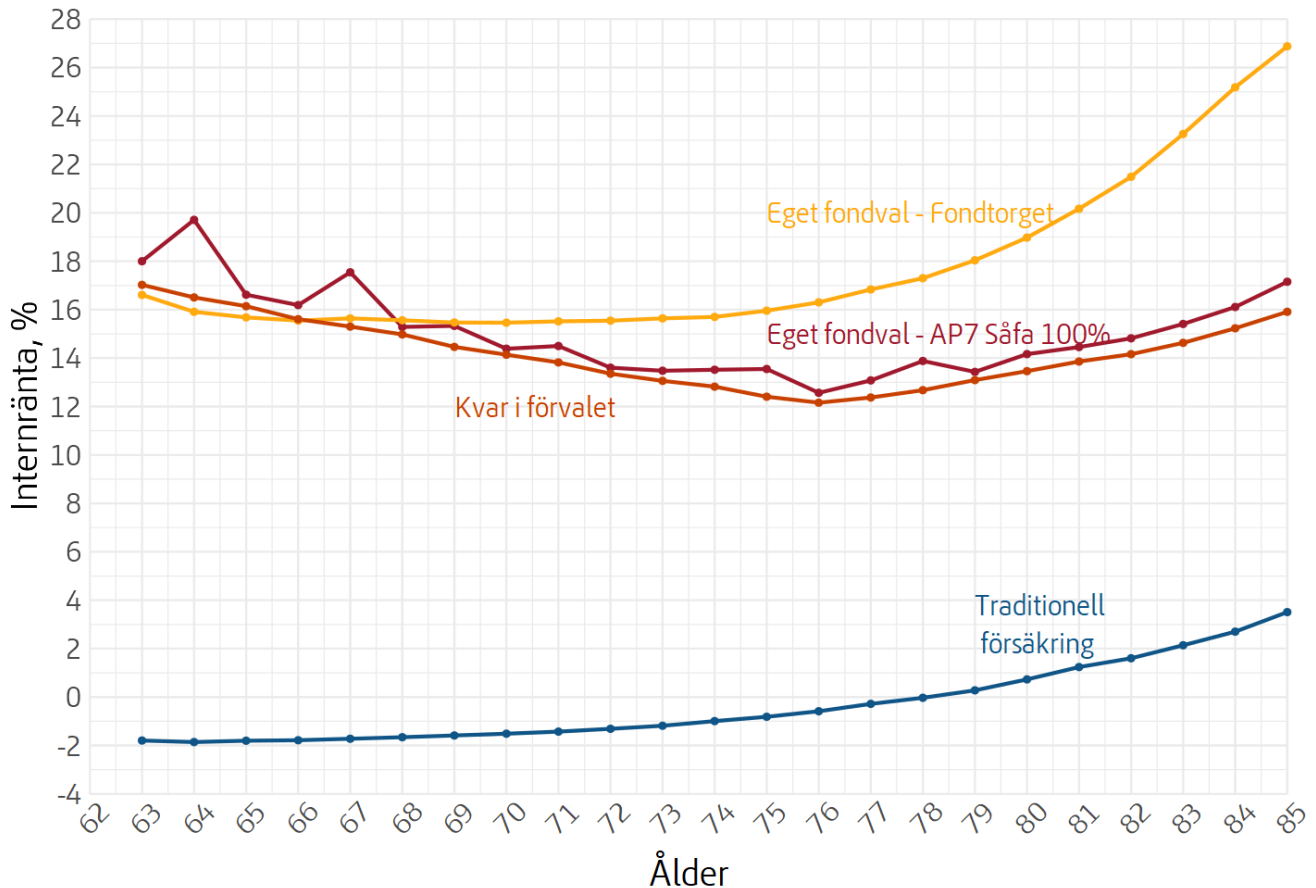
Värdeutvecklingen i traditionell försäkring beror på utvecklingen i de tillgångar som produkten är placerad i⁴ och mäts genom avkastningsräntan. I maj 2023 övergick Pensionsmyndigheten från återbäringsränta till avkastningsränta som metod för att fördela överskott till försäkringarna. Avkastningsränta avspeglar kapitalavkastningen på tillgångarna och beräknas månadsvis. Under 2023 var avkastningsräntan sammantaget 1,0 procent. Värdeutvecklingen på tillgångarna i traditionell försäkring var 11,2 (-13,2) procent under 2023. Anledningen till avkastningsräntan blev så mycket lägre än avkastningen på tillgångarna under året är den låga konsolideringen, 90,7 procent, som rådde vid årets början. Det fanns alltså ett upparbetat underskott på nära 10 procent som behövde återställas innan avkastningen kunde ges i samma takt som avkastningen på tillgångarna. Uppgifter för 2022 inom parentes.

Tabell 1.6 Genomsnittlig värdeutveckling under 2023 för pensionärer, i procent

Kön	Samtliga	Fondförsäkring	Varav kvar i förvalet	Varav eget fondval - AP7 Såfa 100%	Varav eget fondval - Fondtorget	Traditionell försäkring	Nyvald traditionell försäkring
Kvinnor	12,2	15,7	13,9	14,8	16,4	-0,8	8,9
Män	12,7	15,9	13,7	15,5	16,8	-1,0	8,9
Samtliga	12,4	15,8	13,8	15,1	16,6	-0,9	8,9

Figur 1.14 visar den genomsnittliga värdeutvecklingen under 2023 efter ålder. Personer som har valt traditionell försäkring någon gång under 2023 redovisas inte på grund av de få individer per åldersgrupp som de utgör i urvalet. Av figuren framgår att värdeutvecklingen under 2023 har varit högst för äldre pensionärer med eget fondval. Det mönster som finns med högre värdeutveckling för stigande ålder kan förklaras av ökande tilldelning av arvsvinster. För pensionärer som är kvar i förvalet minskar den genomsnittliga värdeutvecklingen med åldern fram till drygt 75 år, vilket kan förklaras av generationsprofilen som finns i AP7 Såfa med en sjunkande andel aktier och i motsvarande grad ökande räntedel med stigande ålder.

Figur 1.14 Genomsnittlig värdeutveckling under 2023 för pensionärer, efter ålder



Not: Personer som valt traditionell försäkring under 2023 ingår inte. I värdeutvecklingen ingår bland annat arvsvinster. Arvsvinster ökar med åldern.

Värdeutveckling sedan start/inträde

I denna del redovisas den genomsnittliga årliga värdeutvecklingen för pensionärer som har varit med sedan systemets start 1995.

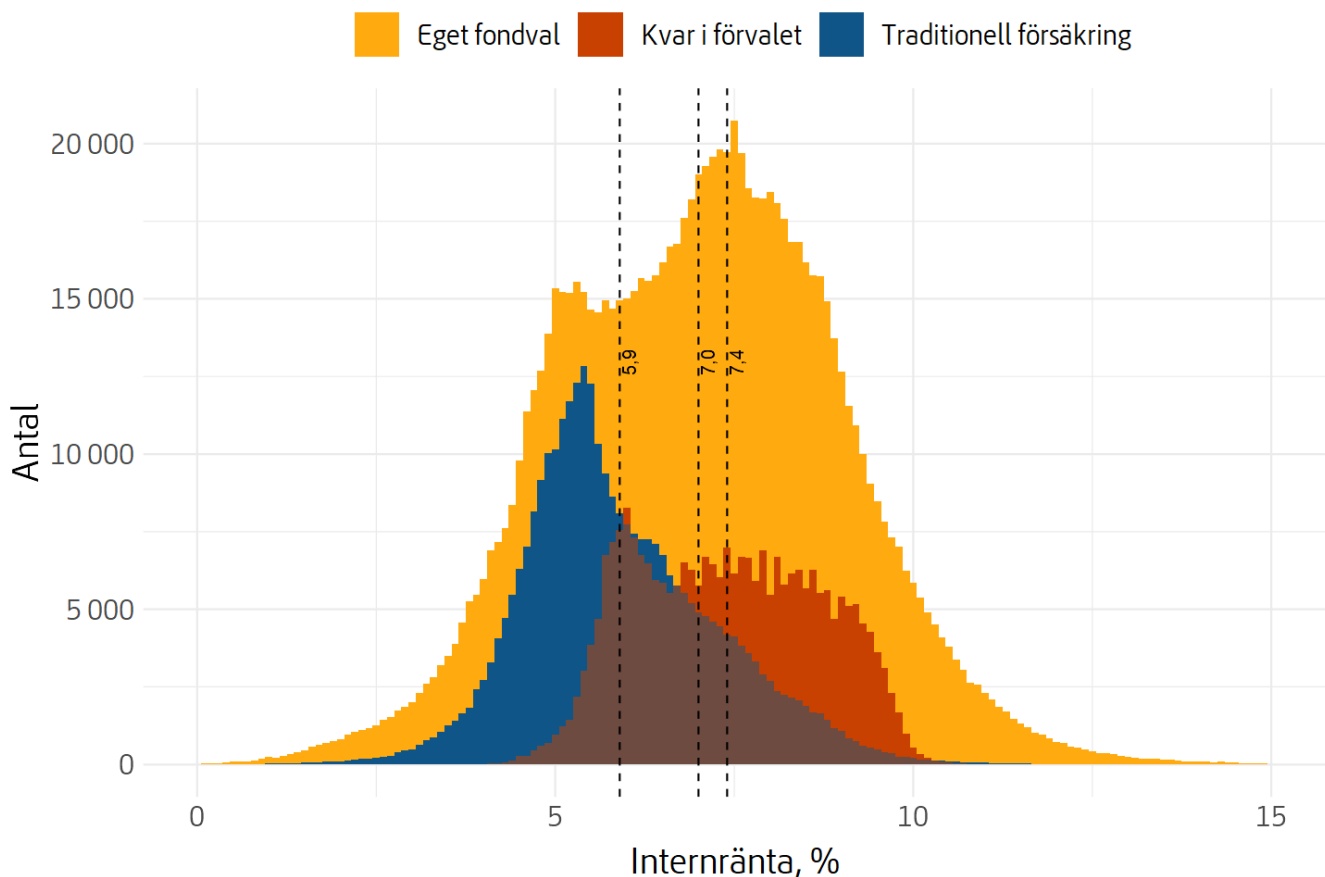
Den årliga genomsnittliga värdeutvecklingen sedan 1995 för pensionärer med fondförsäkring var 7,1 procent, medan motsvarande uppgift för de med traditionell försäkring var 5,9 procent, se [tabell 1.7](#). Värdeutvecklingen för de med fondförsäkring var därmed något högre jämfört med de med traditionell försäkring, vilket är förväntat beaktat skillnad i placeringsrisk. Här görs ingen åtskillnad i hur länge en individ har haft traditionell försäkring utan detta avser individens försäkringsform per december 2023. Hur lång tid som personerna har haft traditionell försäkring inom denna grupp varierar alltså.

Tabell 1.7 Genomsnittlig årlig värdeutveckling sedan 1995 för pensionärer, i procent

Kön	Samtliga Fondförsäkring	Eget fondval - AP7 Såfa 100%	Eget fondval - Fondtorget	Kvar i förvalet	Traditionell försäkring
Kvinnor	6,8	7,0	6,6	7,0	5,9
Män	6,9	7,1	6,5	7,2	5,9
Samtliga	6,8	7,1	6,6	7,1	5,9

Spridningen i värdeutveckling åskådliggörs i figur 1.15. Spridningen var störst bland dem med eget fondval i fondförsäkring. Att de med traditionell försäkring uppvisar en spridning beror på att avkastningen avser hela sparperioden, det vill säga även den tid innan pensionering när alla har fondförsäkring.

Figur 1.15 Fördelning av genomsnittlig årlig värdeutveckling för pensionärer med inträdesår 1995



2. Utbetalningar i inkomstpensionen respektive premiepensionen

Den allmänna inkomstgrundade pensionen kan från och med 2023 tas ut från och med det år en person fyller 63 år. Det är möjligt att ta ut både inkomst- och premiepension eller bara en av dem. När en pensionär börjar ta ut sin inkomstgrundade pension gör Pensionsmyndigheten en initial

beräkning av pensionsbeloppen för det första utbetalningsåret. Därefter gör myndigheten varje år en omräkning av pensionsbeloppen. Det innebär att det är samma pensionsbelopp som betalas ut under ett helt år, vilket ger förutsägbarhet för pensionärerna.

Hur stor pensionsutbetalningen blir för den enskilde pensionären beror på olika faktorer beroende på om det är inkomst- eller premiepension, men grundprincipen är densamma: hur mycket pensionsmedel som pensionsspararen har och hur länge pensionären förväntas leva från tidpunkten när beräkningen görs avgör hur stort beloppet blir.

Några faktorer som påverkar pensionsbeloppets storlek sammanfattas i nedanstående punkter:

- Intjänandet till pensionen – beloppet som sätts in baseras på hur stor den pensionsgrundande inkomsten varit under föregående år⁵. Eftersom inbetalningen sker med en viss eftersläpning får många pensionärer även en pensionsrätt inbetald det första pensionsåret, vilket höjer pensionsbeloppen det andra året.
- Uttag av avgifter – för premiepensionen utgörs de av förvaltningsavgifter till AP7 eller fondbolagen i fondförsäkring eller av Pensionsmyndighetens förvaltningsavgifter i traditionell försäkring. Avgiften som betalas till fondbolagen är lägre inom premiepensionens fondtorg än på den öppna marknaden eftersom Pensionsmyndigheten har en rabatt. I genomsnitt betalar fondbolagen tillbaka två tredjedelar av den fondavgift som de tagit ut. För både premiepensionen och inkomstpensionen tar Pensionsmyndigheten ut avgifter för administrationen av pensionssystemet.
- Tilldelning av arvsvinster – pensionsmedel från de pensionssparare och pensionärer som avlidit under året fördelas till kvarvarande pensionssparare och pensionärer.
- Val av försäkringsprodukt och risknivå i premiepensionen – påverkar kapitalavkastningen, det vill säga värdeutveckling från placeringar i fondförsäkring (placering i AP7 Såfa eller egen fondportfölj) eller i traditionell försäkring för de pensionärer som valt den försäkringsprodukten. Värdeutvecklingen kan vara både positiv och negativ, men i traditionell försäkring bestäms ett lägsta garanterat belopp som ska betalas ut.
- Val av uttagsnivå – det går att ta ut pensionen till 100 procent eller till 25, 50 eller 75 procent. Det är möjligt att välja olika uttagsnivå för inkomstpensionen och premiepensionen.

För premiepensionen bestäms pensionsbeloppets storlek, vid de årliga omräkningarna, av individens premiepensionsmedel och ett delningstal som utgår från ett livslängdsantagande (som beror på födelseår och ålder). Antaganden om livslängd i premiepensionen kan ändras av Pensionsmyndigheten under den period som utbetalning pågår vilket kan höja eller sänka premiepensionsbeloppen i samband med årsomräkningen. Beräkningen av inkomstpensionen är till skillnad från premiepensionen i detalj fastslagen i lag. Pensionsmyndigheten gör inga egna antaganden om livslängdsutveckling utan använder SCB:s uppmätta livslängd.

Både inkomstpensionen och premiepensionen beräknas med en förskottsrenta, ett antagande om real framtida värdetillväxt av kapitalet. Förskottsrentan höjer den initiala pensionens nivå och syftar till att pensionsbeloppen ska behålla sin köpkraft under pensionstiden. Att systemet använder en förskottsrenta vid pensionsberäkningen innebär att pensionsbeloppets storlek vid

omräkningen ökar ungefär med kapitalavkastningen minus förskottsrentan. För mer information om förskottsrentan, se Pensionsmyndighetens rapport [Högre startpension eller högre årliga omräkningar?](#) ». För inkomstpensionen är förskottsrentan fastslagen i lag och uppgår till 1,6 procent. I premiepensionen är förskottsrentan för närvarande 1,75 procent och bestäms av Pensionsmyndigheten.

Premiepensionens storlek beror också på individens val av efterlevandeskydd. Om den försäkrade valt att teckna efterlevandeskydd för sin premiepension till medförsäkrad make/sambo betyder det att utbetalningarna fortsätter så länge minst en av de försäkrade lever. Att försäkringen gäller för två liv innebär att den förväntade utbetalningstiden blir längre. Följaktligen blir det utbetalade pensionsbeloppet lägre för den som har tecknat ett efterlevandeskydd. Även tilldelningen av arvsvinster blir lägre.

– Dataunderlag och beräkningar

Statistiken om premiepensionsbeloppen baseras i huvudsak på beslutade belopp och inte på de faktiska pensionsutbetalningarna. Det innebär att om pensionärer väljer att pausa, minska eller öka sin uttagsnivå får det inget genomslag i statistiken som den presenteras i denna rapport. Eftersom pausa, minska eller öka uttaget i nuläget är relativt ovanligt är skillnaden dock liten jämfört med om statistiken skulle ha baserats på faktiska utbetalningar. Dataunderlaget är beslutade premiepensionsbelopp på försäkringsnivå; den första beräkningen som sker i samband med den första premiepensionsutbetalningen och sedan de omräkningar som görs, vilket vanligtvis endast sker årligen. Till varje premiepensionsförsäkring finns ett premiepensionskonto där inflöden och utflöden till och från försäkringen hanteras. Att dataunderlaget utgår från premiepensionskonton och inte från individer, beror på att det finns premiepensionsutbetalningar som övergått till en efterlevande make/sambo i de fall som efterlevandeskydd har tecknats. I dessa fall lever den avlidnes premiepensionsförsäkring vidare och då redovisas utbetalningarna från sådana premiepensionskonton fortsatt för sig och inte sammanslaget med den efterlevande makens/sambons eventuella utbetalningar från det egna premiepensionskontot.

Den sammanräknade förändringen i premiepensionsutbetalningen mellan två år kan beräknas genom att vikta samman individernas förändrade pensionsutbetalning på två olika sätt⁶:

- Kapitalviktat, vilket är ett genomsnitt av individernas förändrade pensionsutbetalning i kronor. Metoden innebär att högre pensionsutbetalning får ett större genomslag på genomsnittet.
- Individviktat, vilket innebär att den årliga förändringen av beloppet i procent per individ beräknas och därefter räknas de relativa förändringarna samman. Metoden speglar därmed den genomsnittliga utvecklingen av pensionsutbetalningen för en pensionär.

I rapporten används den individviktade metoden.

För att spegla effekten av årsomräkningarna i premiepensionen har vi i jämförelserna i rapporten rensat för effekten av intjänade pensionsrätter, det vill säga nya inbetalningar av premiepensionsrätter. I normalfallet sker tilldelning av pensionsrätter året efter att de intjänas. Det förekommer också att pensionärer fortsätter att arbeta och tjäna in pensionsrätt i någon omfattning. Det ger då en ökning av den utbetalade pensionen som i viss mån inte speglar själva årsomräkningen utan snarare ett ökat kapital på grund av nya pensionsrätter.

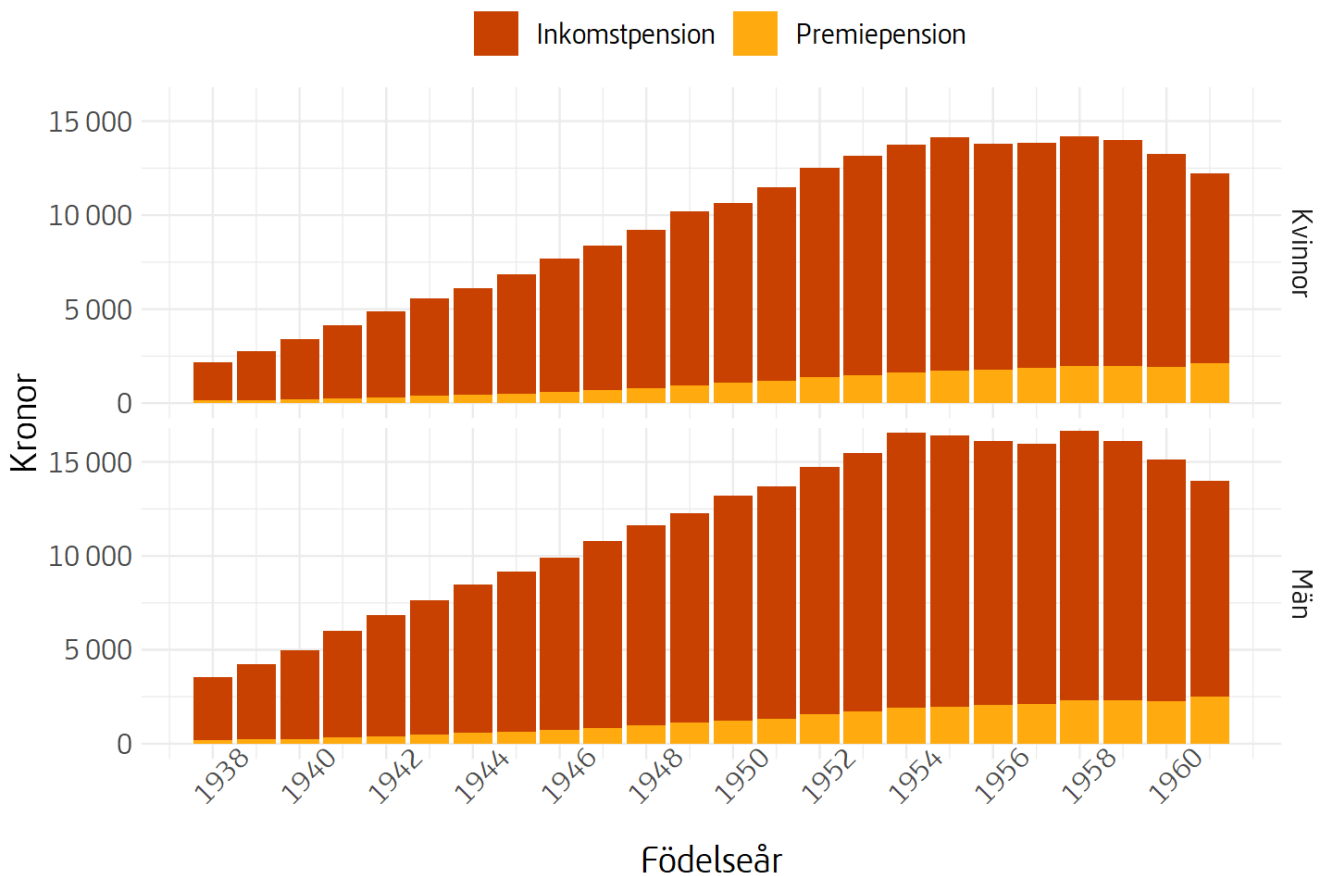
När fondförsäkring och traditionell försäkring inte redovisas uppdelat omfattar figurerna utbetalningar från båda produkterna sammanslaget.

2.1 Utbetalade belopp från inkomstpensionen och premiepensionen 2024

Oavsett om det handlar om inkomstpension eller premiepension har individens ålder vid uttaget stor betydelse för pensionsbeloppets storlek. Vid tidigare uttag har individen färre intjänandeår och fler år som pensionen ska betalas ut, vilket ger lägre månatliga pensionsbelopp. Eftersom pensionssystemet stegvis har fasats in sedan starten 1995, har de äldre pensionärerna i genomsnitt en lägre utbetalning av inkomstpension och premiepension. Det gäller särskilt de som valde att påbörja sitt uttag av pension redan vid 61 år. Spridningen vad gäller skillnader i premiepensionsbelopp kommer att öka i takt med att premiepensionsmedlen ökar i värde.

Figur 2.1 nedan visar den genomsnittliga inkomstpensionen och premiepensionen uppdelat på födelseår och kön. Här ser man tydligt infasningen utifrån födelseår där beloppen ökar gradvis för de som är födda 1938–1953. För dem utgör tilläggs pensionen en gradvis med åldern ökande del av den allmänna pensionen.

Figur 2.1 Genomsnittlig inkomstpension och premiepension 2024 efter födelseår och kön



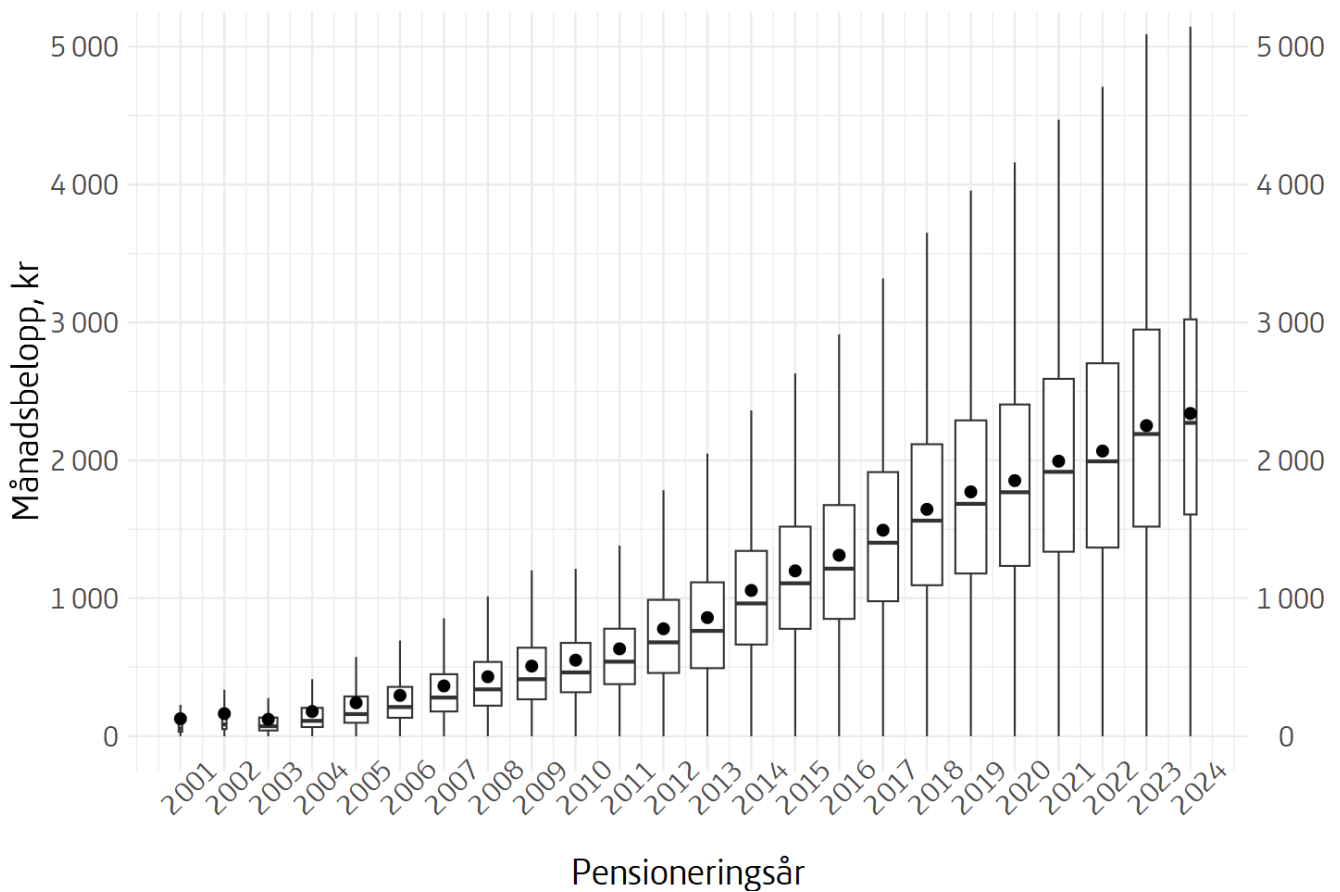
Nivån på premiepensionsbeloppen är vanligen lägre för äldre pensionärer än för yngre pensionärer och det finns även en procentuellt sett stor skillnad vad gäller pensionsbeloppen för kvinnor respektive män.

Pensionsutbetalningarna har olika nivå och spridning

I figur 2.2 nedan visas spridningen i premiepensionsbelopp i ett låddiagram. Det är uppdelat på pensioneringsår, det vill säga det år pensionären första gången började ta ut sin premiepension. Av figuren framgår att premiepensionsbeloppen för de med senare pensioneringsår både är högre i genomsnitt och har större spridning.

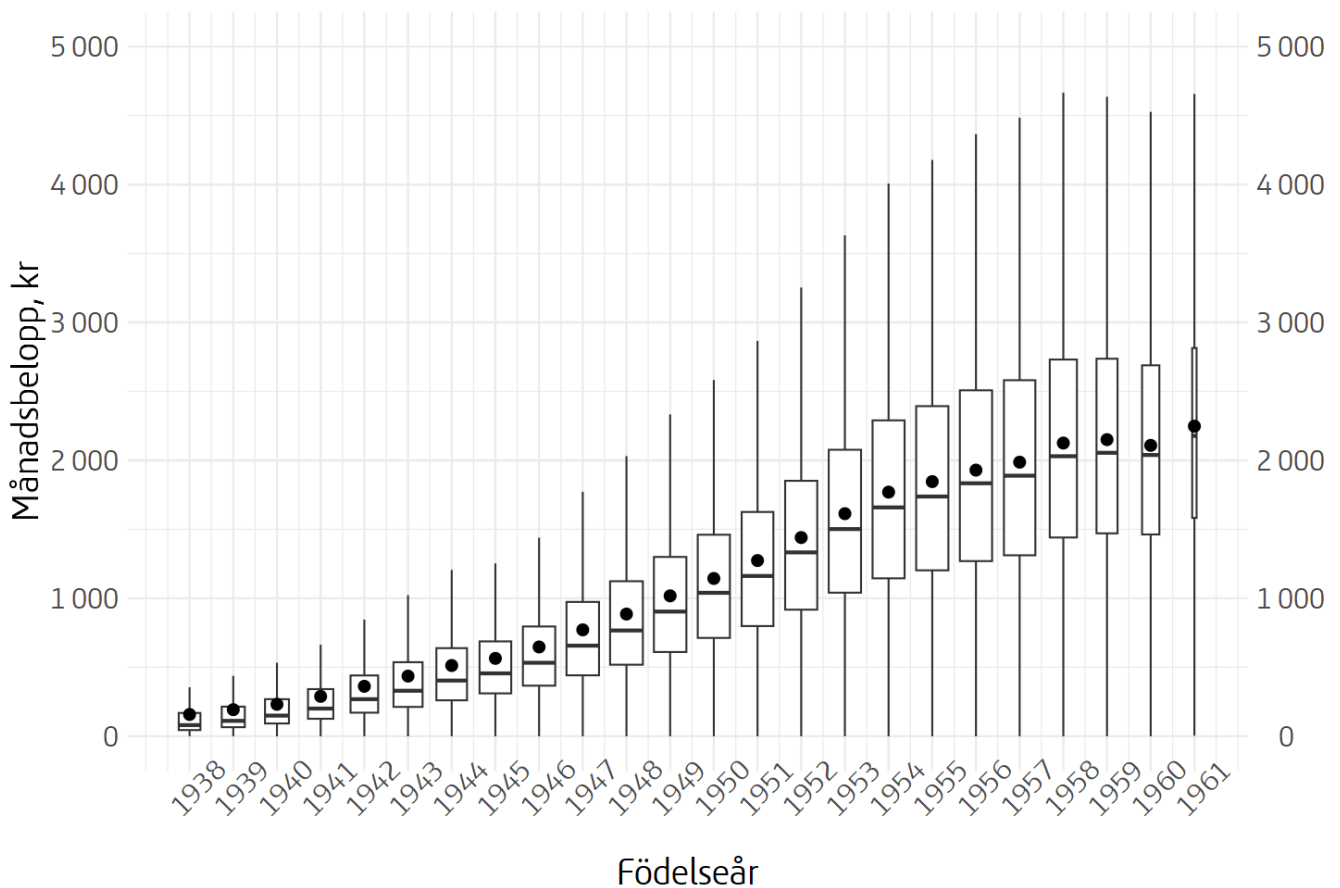
De pensionärer som började ta ut sin premiepension i början av 2024 – det vill säga längst till höger i figuren – får ut ungefär 2 300 kronor i månaden i genomsnitt, och hälften av dem ligger inom intervallet 1 600 kronor och 3 000 kronor.

Figur 2.2: Premiepensionsbelopp 2024, per pensioneringsår



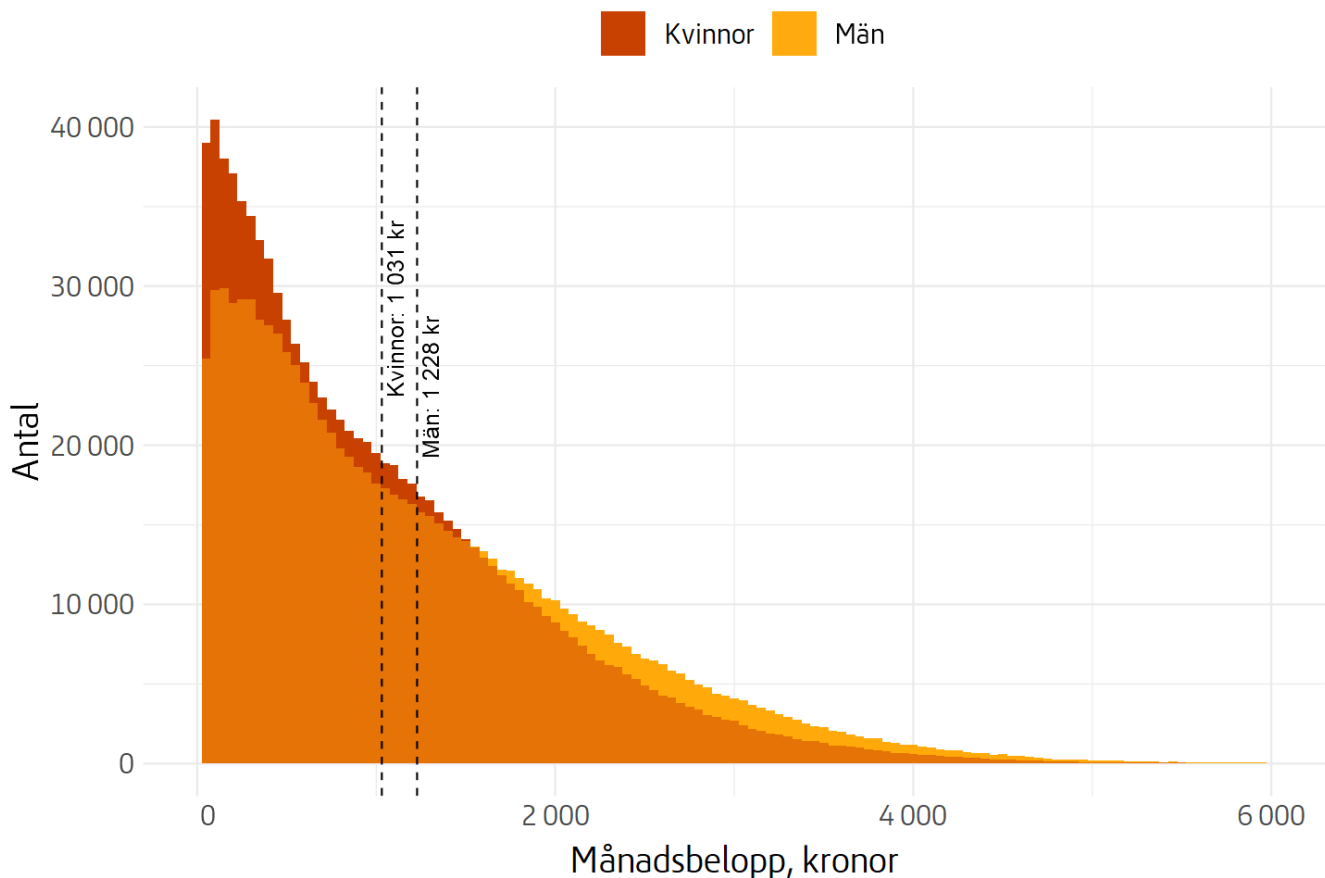
Figur 2.3 nedan visar motsvarande statistik uppdelat efter födelseår. Personer födda 1938–1953 har en gradvis ökande andel i det nya pensionssystemet, vilket är en förklaring till varför beloppen stiger med senare födelseår. En annan förklaring är att yngre pensionärer har haft fler år på sig att tjäna in till premiepensionen. Av figuren framgår att de genomsnittliga premiepensionsbeloppen planar ut för de yngsta pensionärerna. Det beror på att de pensionärer som påbörjat sitt uttag tidigare får en kortare intjänandetid, som motsvarar den för pensionärer som är några år äldre. Samtidigt förväntas de ha fler år kvar att leva, jämfört med de äldre pensionärerna och får ett högre delningstal. Inom några år, när de yngre årskullarna tar ut sin premiepension vid 65 eller senare, kommer de genomsnittliga premiepensionsbeloppen att vara högre för dessa årskullar.

Figur 2.3: Premiepensionsbelopp 2024, per födelseår



Ett histogram som visar spridningen visas i [figur 2.4](#) nedan, uppdelat på kvinnor respektive män. Figuren visar att premiepensionen har en stor spridning och att en stor del av pensionärerna har väldigt låga belopp, vilket främst förklaras av samma faktorer som nämnts ovan – infasning och intjänandetid. Figuren visar också att fler män än kvinnor har högre belopp och även att genomsnittet är högre för män. Detta är främst ett resultat av högre intjänande i genomsnitt bland män men också, i lägre grad, av skillnader i värdeutveckling för män respektive kvinnor.

Figur 2.4: Fördelning av premiepensionsbelopp 2024, för kvinnor respektive män



De streckade linjerna anger den genomsnittliga premiepensionsbeloppet för kvinnor respektive män. Figuren är avkortad av visuella skäl. Belopp som överstiger 6 000 kronor syns inte i figuren, totalt rör det sig om cirka 1 300 personer som har högre premiepension än så.

2.2 Hur beloppen har förändrats över tid i genomsnitt – årsomräkningar

Inkomstpensionen räknas om vid varje årsskifte med ett så kallat följsamhetsindex. Som tidigare nämnts innebär det att den årliga förändringen av inkomstpensionerna motsvarar den procentuella förändringen av inkomstindex eller balansindex, reducerat med en förskottsrenta på 1,6 procent. Även premiepensionen reduceras med en förskottsrenta, som är 1,75 procent. Inkomstindex är ett mått på utvecklingen av den genomsnittliga inkomsten i Sverige. Inkomstpensionernas omräkning innebär alltså samma procentuella utveckling för alla, till skillnad mot premiepensionen där en spridning förekommer. [Tabell 2.1](#) visar den genomsnittliga förändringen i premiepensionen under åren 2016–2024, där ökning till följd av nya pensionsrätter exkluderats, samt förändring av inkomstpensionen.

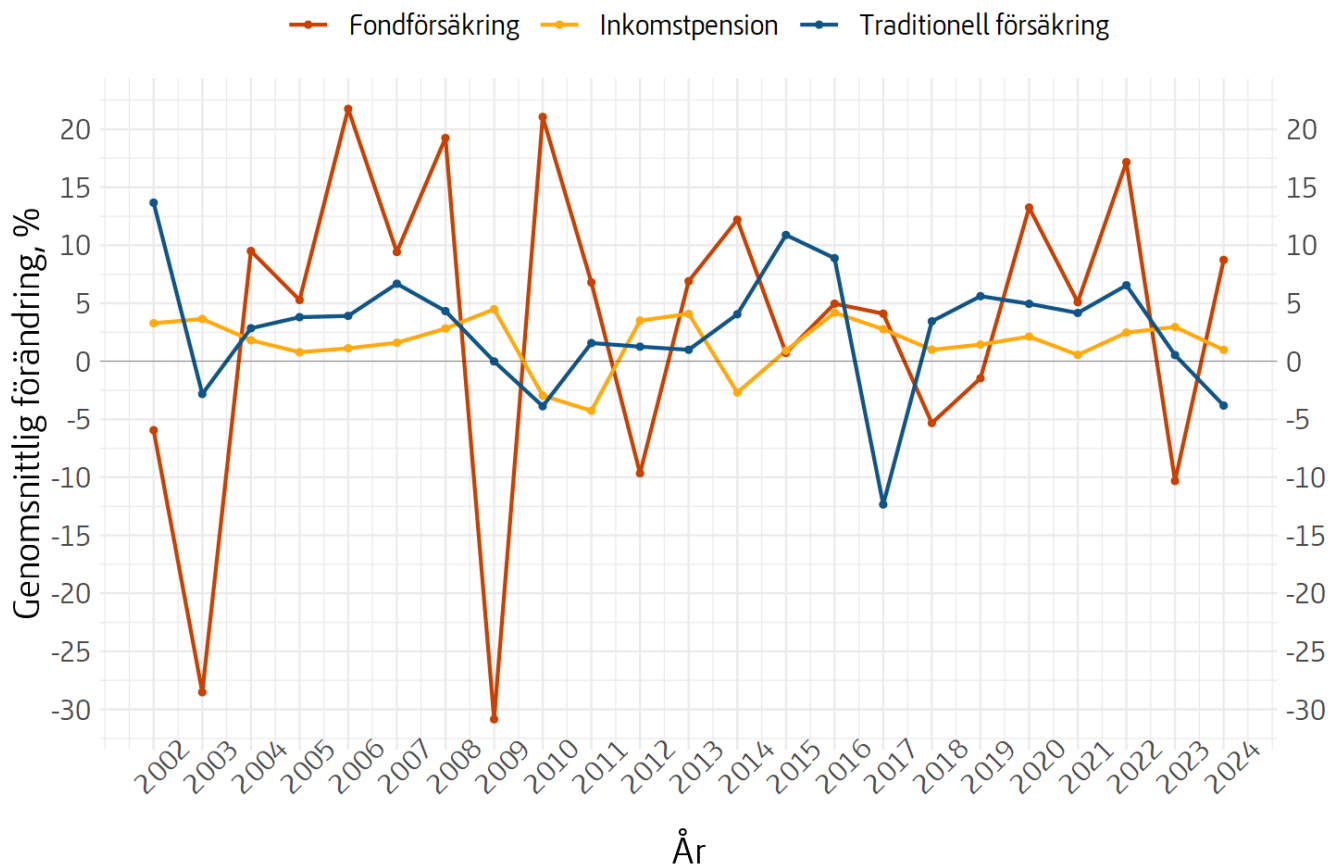
Tabell 2.1 Genomsnittlig förändring av premiepension, nedre respektive övre kvartil samt förändring av inkomstpension

År	Premiepension			Inkomstpension	Prisförändring föregående år
	Genomsnitt	Nedre kvartil	Övre kvartil		
2016	5,7	2,1	9,3	4,2	-0,0
2017	0,8	-2,4	5,8	2,8	1,0
2018	-3,6	-6,7	1,6	1,0	1,8
2019	-0,1	-2,1	2,6	1,4	2,0
2020	11,6	5,1	16,8	2,1	1,8
2021	4,9	1,3	5,6	0,5	0,5
2022	15,0	6,9	22,0	2,5	2,2
2023	-8,1	-10,5	-3,1	3,0	8,4
2024	6,2	2,3	9,7	1,0	8,5

Not: Förändringen i inkomstpension motsvarar följsamhetsindexeringen. Prisförändring är enligt Konsumentprisindex (KPI)

I figur 2.5 nedan visas också genomsnittlig förändring i inkomstpensionen och premiepensionen, men med premiepensionen uppdelad på fondförsäkring respektive traditionell försäkring och för en längre tidsperiod, åren 2002–2023. Figuren visar att under vissa år har den årliga förändringen av inkomstpensionen varit positiv medan förändringen av premiepension från fondförsäkring eller traditionell försäkring varit negativ och vice versa. Det kan förklaras av att inkomstpensionen reagerar med något längre fördröjning på förändringar i den ekonomiska utvecklingen. Det kan också noteras att ökningar och minskningar varit större över tid för premiepensionen, vilket kan sägas vara förväntat på grund av att tillgångarnas placering på finansmarknaden innebär större volatilitet, variation i värdeutveckling, jämfört med inkomst-/balansindex. En förklaring till att premiepensionsbeloppens volatilitet ändå minskat kan, som redan nämnts, vara de omplaceringar som görs i fondförsäkring genom den generationsprofil som finns i AP7 Såfa samt i en del andra fonder på fondtorget. Utbetalningarna i traditionell försäkring under samma period har varit mer stabila.

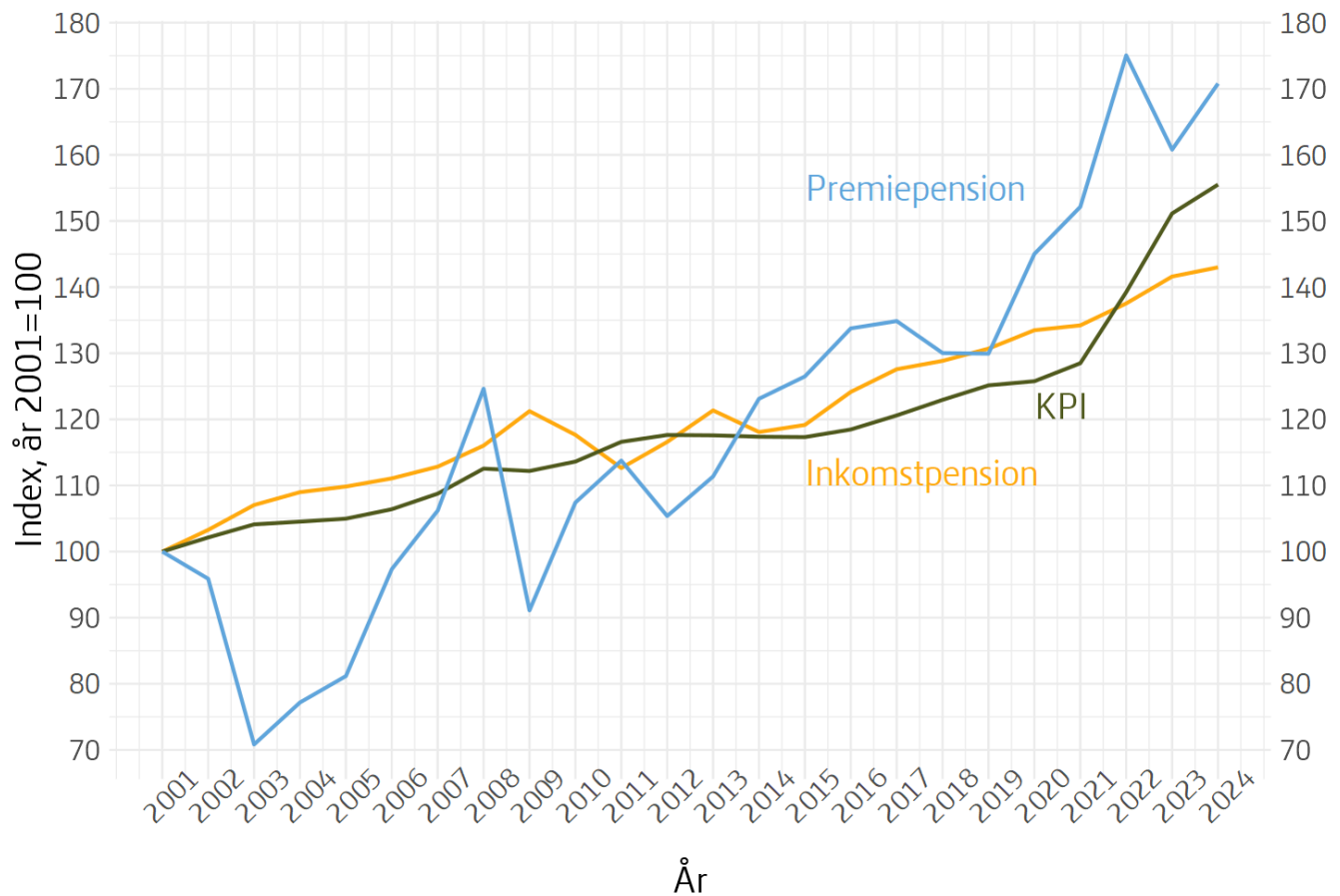
Figur 2.5: Genomsnittlig förändring av premiepensionsbeloppen från fondförsäkring, traditionell försäkring respektive inkomstpension, per år



Not: Förändringen i inkomstpension motsvarar följsamhetsindexeringen.

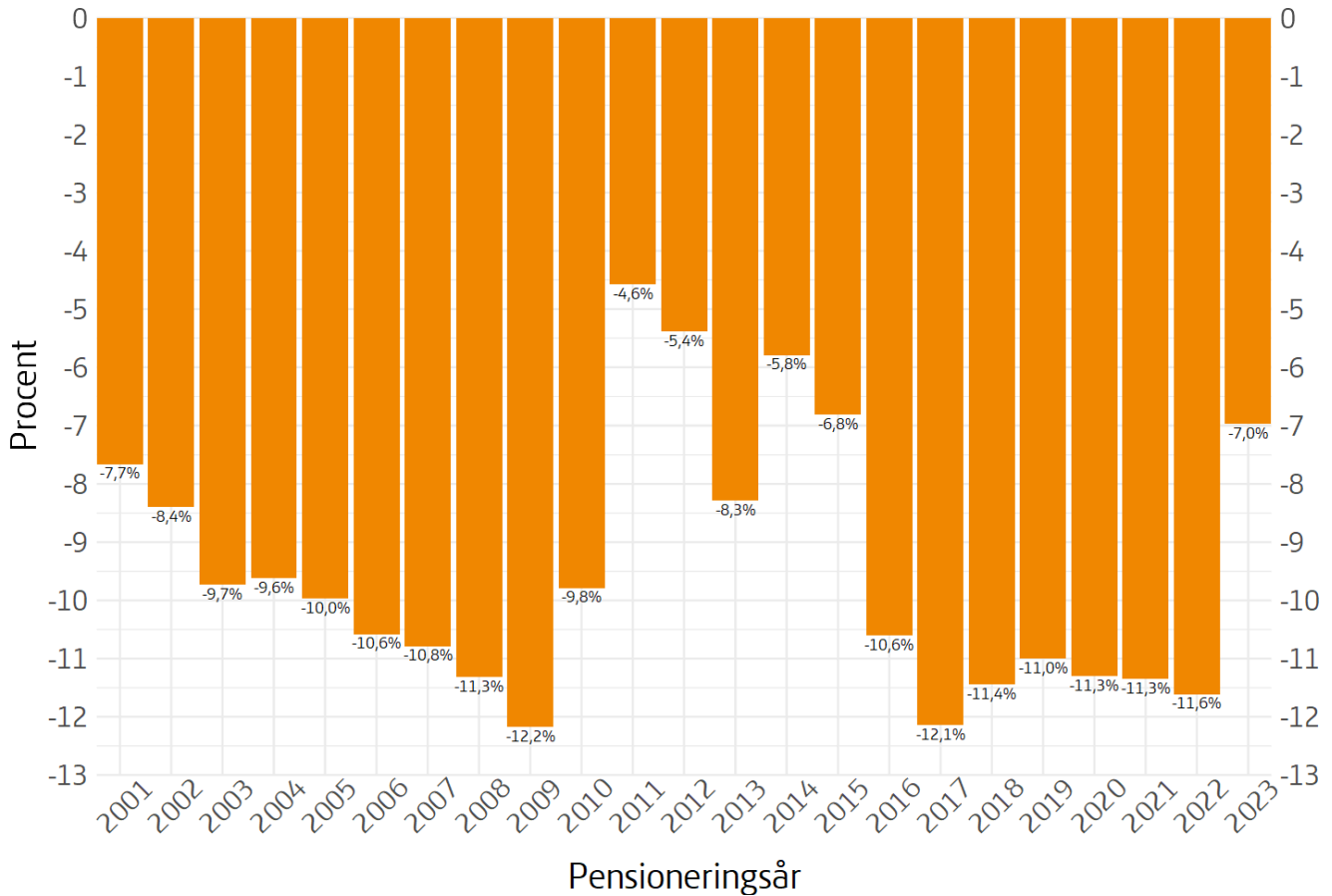
I figur 2.6 visas en indexerad utveckling av inkomstpensionen respektive premiepensionen. Premiepensionen visar den genomsnittliga utvecklingen och individer har alltså i regel haft en annan utveckling. Figuren visar också hur konsumentprisindex utvecklats under samma tid, vilket indikerar hur köpkraften i pensionsbeloppen förändrats.

Figur 2.6: Årliga pensionsomräkningar i inkomstpensionen, den genomsnittliga omräkningen av premiepensionen samt förändringen i KPI, index 2001=100



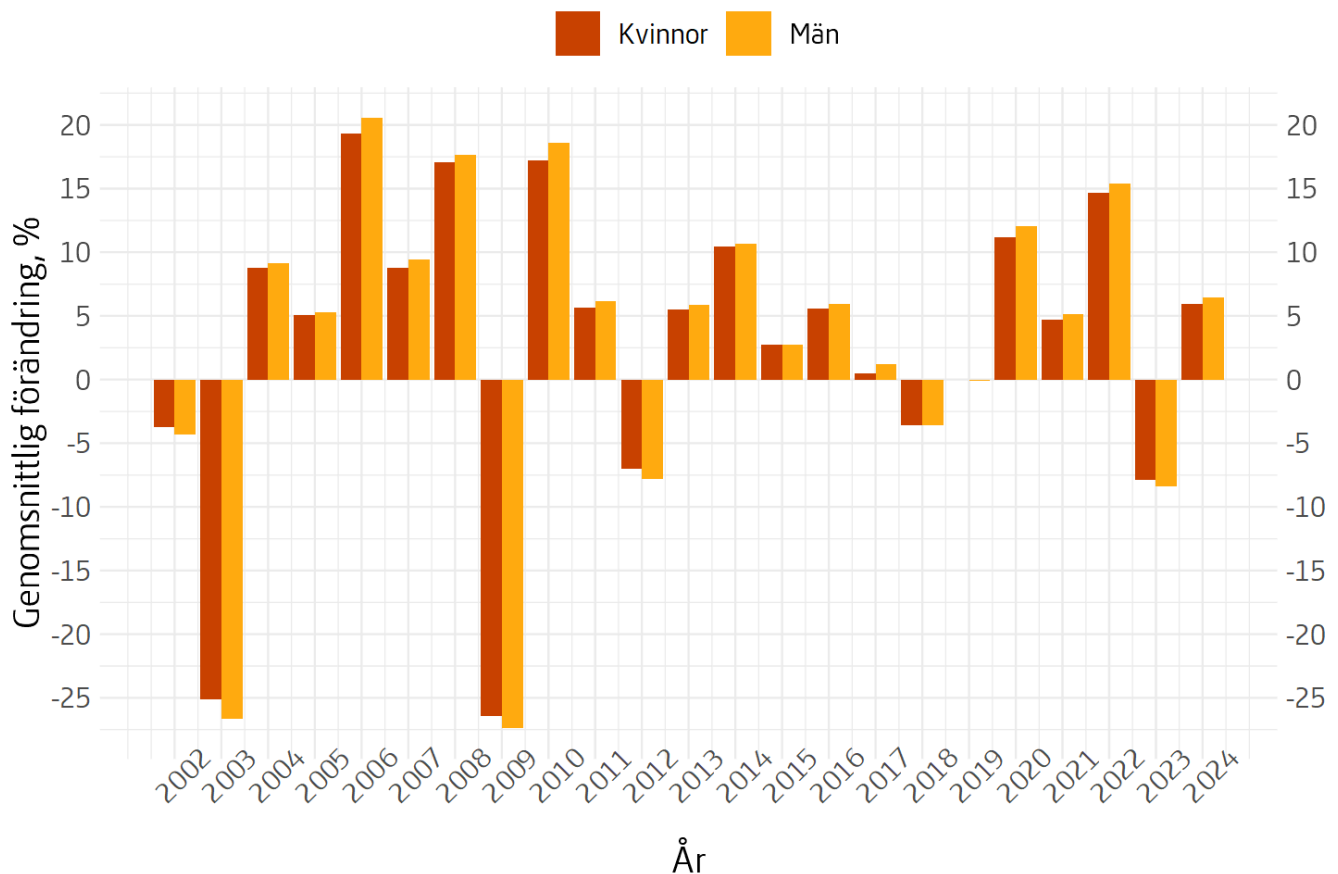
I figuren ovan är starttidpunkten satt till 2001, det vill säga det år inkomstpensionen och premiepensionen räknas om för första gången, men beroende på vilket år en person gått i pension kan indexets nivå 2024 se annorlunda ut. I [figur 2.7](#) visas den reala utvecklingen av inkomstpensionen uppdelat utifrån året en person påbörjat sitt pensionsuttag. Alla pensioneringsår har haft en negativ inkomstpensionsutveckling i reala termer, vilket i huvudsak beror på en hög inflationen de senaste åren som lett till sänkta reallöner eftersom inkomsterna inte ökat i samma omfattning som priserna. Minst negativ utveckling har de som började ta ut sin pension under 2011 följt av 2012 och 2014.

Figur 2.7: Inkomstpensionens reala utveckling, från pensioneringsåret fram till 2024



Figur 2.8 visar genomsnittlig förändring av premiepensionsbeloppen per år uppdelat på kvinnor och män. Av figuren framgår att under de år där premiepensionsbeloppen ökat i genomsnitt, har männens ökning varit något högre än kvinnornas vid samtliga omräkningar utom 2015 och 2019, då den var i princip lika. Under de år där premiepensionsbeloppen minskat i genomsnitt har kvinnorna oftast haft mindre minskning av beloppen jämfört med männen. Orsaken är troligen att männen har något större del av tillgångarna i placeringar med högre risk än kvinnorna.

Figur 2.8 Genomsnittlig förändring av premiepensionsbeloppen, per kön och år

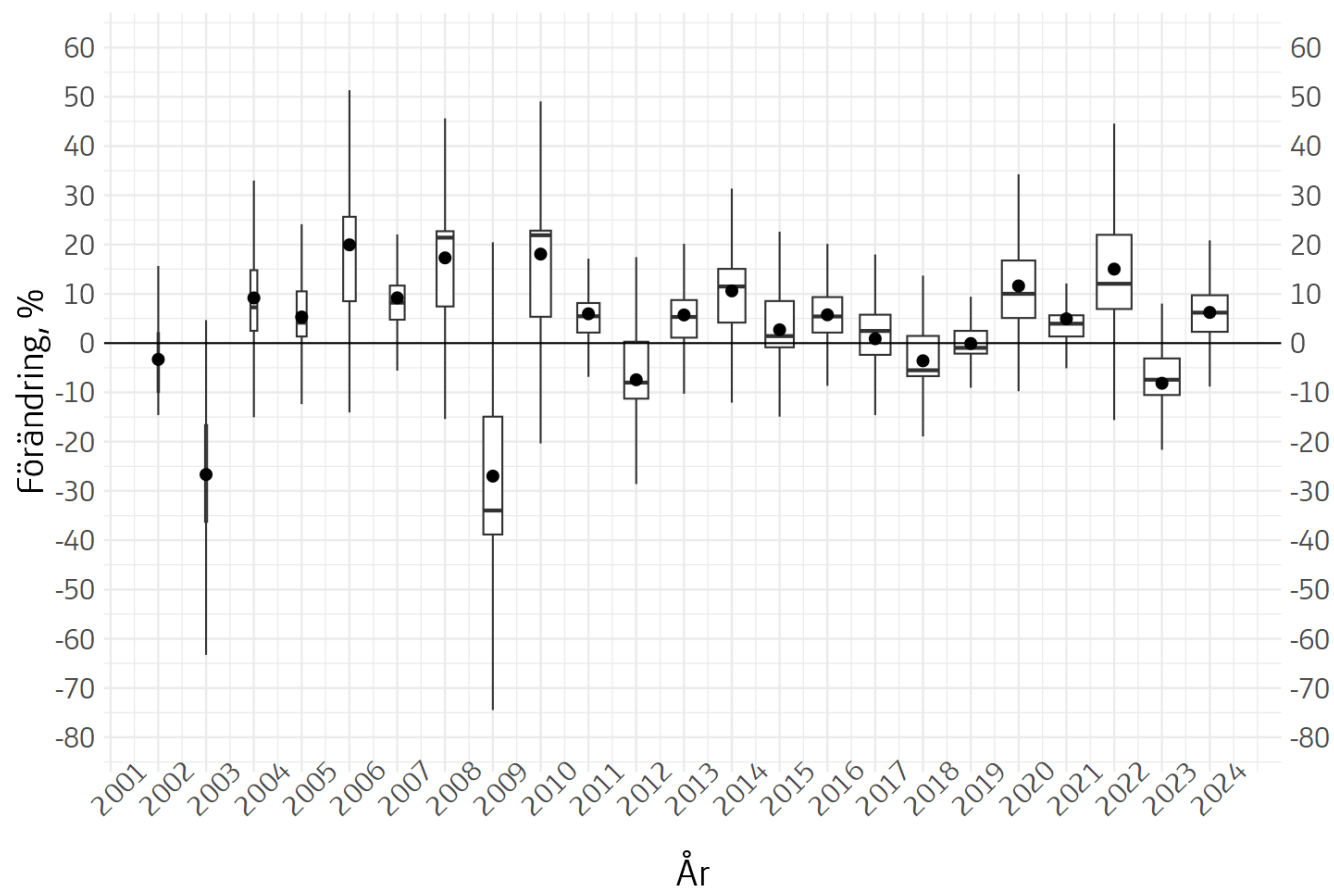


Figur 2.10 nedan visar genomsnittet och spridningen i procent av årsomräkningarna. De betydande negativa förändringarna åren 2002–2004 förklaras till stor del av utvecklingen på de finansiella marknaderna under dessa år. Värdeutvecklingen på de fonder som premiepensionsmedlen var placerade i var då ofta negativ vilket påverkade pensionsbeloppen vid efterföljande års omräkning. Åren därefter, 2005–2006, var utveckling på de finansiella marknaderna starkt positiv. Vid årsomräkningen för 2006 ökade premiepensionsbeloppen med 20 procent i genomsnitt. Även under 2021 och 2023 var det många som hade relativt hög värdeutveckling på sina premiepensionskonton till följd av det starka börsåret, vilket också slog igenom på beloppen 2022 respektive 2024. För 2023 var dock utvecklingen på pensionsbeloppen negativ för de flesta till följd av ett svagt börsår 2022.

Variationen i den genomsnittliga förändringen av pensionsutbetalningen har minskat med tiden. Det kan förklaras av att variationen i den årliga värdeutvecklingen i fondförsäkringsrörelsen och AP7 Såfa varit mindre för pensionärer efter 2010. Detta kan i sin tur bero på införande av generationsprofil i AP7 Såfa år 2010, ett upplägg som även finns i en del andra fonder på fondtorget. En generationsprofil innebär att tillgångarna i fonden gradvis skiftar över till räntebärande värdepapper som har en lägre risk i takt med ökande ålder. Upp till och med 55 års

ålder består AP7 Såfa av 100 procent AP7 Aktiefond. Från 56 års ålder minskar andelen aktiefond med 3 till 4 procent per år medan andelen räntefond ökar motsvarande. På så sätt utsätts spararna för allt mindre risk upp till 75 års ålder då fördelningen stannar på två tredjedelar räntefond och en tredjedel aktiefond. I takt med att pensionärskollektivet i AP7 Såfa har blivit äldre, har delar av pensionärernas premiepensionsmedel placerats om till räntebärande värdepapper i AP7 Räntefond. AP7 Såfas andel av premiepensionsmedlen i fondförsäkring har också ökat kontinuerligt till följd av att antalet som väljer fonder själva har minskat.

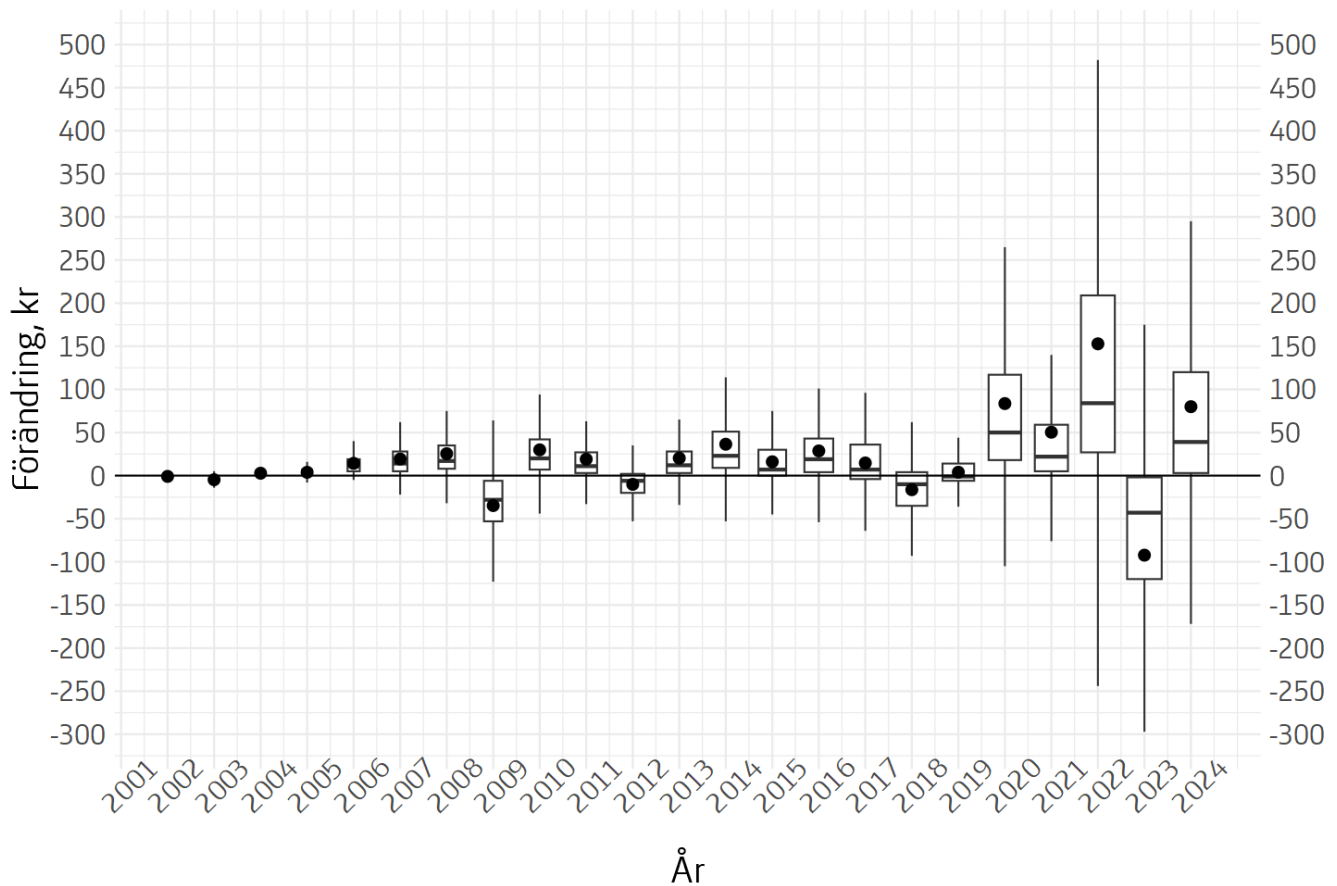
Figur 2.10 Årlig förändring av premiepensionsbeloppen, i procent



Not: Data baseras på ett slumpmässigt urval av 100 000 pensionärer.

De relativt stora procentuella förändringarna de första åren innebar dock små förändringar i kronor räknat, vilket visas i [Figur 2.11](#). Medan spridningen i procent minskat över tiden, som visades i [figur 2.10](#) ovan, framgår här att spridningen i kronor räknat istället ökat. Det är förväntat eftersom för varje år som går har de nyblivna pensionärerna mer premiepensionsmedel, och den procentuella förändringen får därmed större genomslag på premiepensionsbeloppen. Detta framgår tydligt i beloppsförändringarna de senaste åren, medan de relativt stora procentuella förändringarna åren före 2010 inte innebar några särskilt stora förändringar i kronor räknat.

Figur 2.11: Årlig förändring av premiepensionsbeloppen, i kronor



Not: Data baseras på ett urval av 100 000 pensionärer.

Bilagor

Bilaga 1 Om dataunderlaget

Denna rapport baseras på data som genererats från Pensionsmyndighetens databaser Pluto och Pedal. Pluto innehåller individspecifik information om pensionsspararnas och pensionärernas pensionsrätter samt hur deras premiepensionsmedel är placerat, inklusive de transaktioner och den handel som sker med fonder i fondförsäkring, medan Pedal innehåller en förädling av denna data och även annan kundspecifik information, till exempel kön och ålder.

Beskrivningen av pensionsspararna och pensionärerna grundas i huvudsak på data för hela populationen i försäkringskollektivet inom premiepensionen. Undantagna är avsnitten som handlar om värdeutvecklingen för individerna. I dessa avsnitt har populationen begränsats till individer med ett premiepensionskapital högre än 20 000 kronor i slutet av 2023. Extremvärden som har uppstått på grund av särskilda omständigheter, till exempel retroaktiva ändringar av pensionsrätter som orsakar onormala kassaflöden, kan finnas i materialet.

Om inget annat anges i rapporten är det data per den 31 december 2023 som presenteras. Synonymer för denna tidpunkt är "vid utgången av 2023" och "i slutet av 2023". De siffror som anges inom parentes avser motsvarande uppgifter för 2022.

Bilaga 2 Om avkastningsmått för fondförsäkringen

De premiepensionsmedel för icke fastställda pensionsrätter som avsätts för pensionsspararen varje månad förvaltas tillfälligt av Pensionsmyndigheten fram till dess att pensionsmedlen placeras på spararens premiepensionskonto. Denna placering sker en gång per år och då fördelas medlen i förvalet AP7 Såfa eller i enlighet med den senast valda fördelningen av fonder för dem med eget fondval. Avkastningen på pensionsmedlen före placering i premiepensionsförsäkringen beror på utfallet av den tillfälliga förvaltningen, men det är avkastningen i fondförsäkringen som har den avgörande betydelsen för värdeutvecklingen. De avgifter som betalas till Pensionsmyndigheten och fondförvaltare samt de återförda förvaltningsavgifterna (rabatter) påverkar också avkastningen.

När det sker ett kapitalflöde i en premiepensionsförsäkring är det inte tillräckligt att jämföra ett ingående och utgående portföljvärde för att mäta avkastningen. Det beror på att det utgående premiepensionskapitalet inte bara påverkas av marknadsvärdering utan även av fortsatta in- och utbetalningar. För att ge en korrekt beskrivning av hur avkastningen på premiepensionskapitalet har utvecklats under flera perioder behöver avkastningen vägas samman på något sätt. De allmänt vedertagna mått som används i rapporten är tidsviktad avkastning och kapitalviktad avkastning. Tidsviktad avkastning mäter hur avkastningen har utvecklats för fonden, medan kapitalviktad avkastning visar avkastningen för pensionsspararen. Nedan följer en förenklad beskrivning av de två måtten.

En utförligare beskrivning av de olika måtten finns i dokumentet: [Det allmänna pensionssystemets värdeutveckling](#) >.

Tidsviktad avkastning

För att mäta avkastningen för en fond används tidsviktad avkastning. Måttet rensar bort effekterna av in- och utflöden av kapital, det vill säga huruvida det har kommit in nya pensionsrätter eller att det har betalats ut avgifter inverkar inte på den framräknade avkastningen. Tidsviktad avkastning mäter alltså avkastningen för en insatt krona under en viss tidsperiod. När tidsviktad avkastning beräknas för en period vägs avkastningen för delperioderna samman med lika vikter. En delperiod utgörs av tiden mellan två kassaflöden.

Tidsviktad avkastning kan användas för rättvisande jämförelser av avkastningen mellan fonder där fondförvaltare inte kan avsätta mer kapital vid goda avkastningsförhållanden eller omvänt. Måttet kan även användas för att jämföra med relevanta marknadsindex eller med andra förvaltares avkastning.

I premiepensionen kan inte pensionsspararen fritt bestämma in- eller utflödet av kapital till premiepensionsförsäkringen. Däremot avgör spararen om och när de placerade pensionsmedlen ska föras över till en annan fond. Fondförvaltarna på fondtorget har inget inflytande över kapitalflödet från premiepensionen till fonderna på fondtorget.

Kapitalviktad avkastning

För att mäta värdeutvecklingen på en premiepensionsförsäkring används kapitalviktad avkastning, det vill säga genom en framtagen internränta. Internräntan kan i detta fall jämföras med den ränta som skulle ha bidragit till att generera värdet på premiepensionskapitalet om motsvarande belopp av intjänade pensionsrätter istället hade placerats på ett bankkonto.

Kapitalviktad avkastning tar hänsyn till kapitalflödet i premiepensionsförsäkringen genom att väga samman avkastningen med det premiepensionskapital som finns under motsvarande period. Det innebär att avkastningen under perioder där det förvaltade kapitalet varit stort väger tyngre i beräkningen än avkastningen under perioder då kapitalet varit litet. De kapitalflöden som påverkar kapitalviktad avkastning är inbetalade pensionsrätter, räntan på de preliminära pensionsrätterna som erhålls under den tillfälliga förvaltningen, avkastningen på fonderna i portföljen, förvaltningsavgiften till fondbolagen, rabatten på förvaltningsavgiften, tilldelning av arvsvinster, administrationsavgiften till Pensionsmyndigheten samt pensionsutbetalningar.

Notera att pensionssparare som valt samma fond men haft olika kapitalflöden på sina konton, t ex i form av inbetalda pensionsrätter och arvsvinster, kommer att uppvisa olika kapitalviktad avkastning fast de har placerat sitt kapital i samma fond. Den kapitalvägda avkastningen kan därför inte användas för att jämföra sparare som investerat i samma fond. När kapitalviktad avkastning beräknas söks den så kallade internräntan. Internräntan är den diskonteringsränta som resulterar i att nuvärdet av alla kassaflöden, inklusive portföljens utgående värde, precis motsvarar portföljens ingående värde.

För att beräkna internräntan krävs kännedom om utgående portföljvärde (marknadsvärde), alla kassaflöden till och från premiepensionsförsäkringen och dess fondportfölj, samt tidpunkten för dessa kassaflöden.

Fotnoter

1. Läs mer i rapporten: Pensionsmyndigheten (2024) När premiepensionssystemet riksdagen mål - 2024 års utvärdering.
2. Vid viss demografisk och ekonomisk utveckling är det inte möjligt att förränta inkomstpensionskontot och inkomstpensionen med genomsnittsinkomstens utveckling och samtidigt finansiera inkomstpensionerna med en fast avgift. För att kunna hålla avgiften fast vid nivå 16 procent måste i en sådan situation avsteg göras från inkomstindexeringen. Det sker genom att balanseringen aktiveras.
3. Förskottsräntan är ett antagande om real framtida värdetillväxt av kapitalet. Förskottsräntan höjer den initiala pensionens nivå och syftar till att pensionsbeloppen ska behålla sin köpkraft under

pensionstiden.

4. Pensionsmyndigheten beslutar hur pengarna inom den traditionella försäkringen ska förvaltas och placeras. Tillgångarna består av räntebärande värdepapper, globala aktier (fonder), onoterade aktier (fastigheter) samt likvida medel. Kammarkollegiet förvaltar de räntebärande tillgångarna, medan aktiekapitalet är fördelat på ett antal fonder för att få en global spridning av kapitalet. Dessa fonder förvaltas passivt. Läs mer om förvaltningen i myndighetens årsredovisning (<https://www.pensionsmyndigheten.se/statistik-och-rapporter/rapporter/arsredovisningar>).
5. "Taket" för intjänande till den allmänna pensionen är 7,5 inkomstbasbelopp efter avdrag för den allmänna pensionsavgiften (vilket för inkomståret 2023 motsvarar 557 250 kr). Det innebär att maximal intjänade pensionsrätt för 2023 uppgick till 13 931 kronor för premiepensionen och 89 160 kronor för inkomstpensionen.
6. Exempel: en individ har år t 100 kronor och får efter årsräkning 110 kronor år $t+1$, alltså en ökning på 10 procent. En annan individ som hade 1000 kronor år t och 1100 kronor år $t+1$ får också en ökning på 10 procent. I alternativ 1 innebär detta en större påverkan på populationens genomsnitt, medan båda individernas ökning väger lika mycket i alternativ 2. Eftersom premiepensionen har fasats in och individer med mindre behållning tenderar att vara äldre, innebär det att alternativ 2 tar hänsyn till detta. En nackdel är dock att det förekommer individer som har extrema procentuella ökningarna från väldigt låga månadsbelopp, där exempelvis nya pensionsrätter ett enskilt år kan få väldigt stor betydelse för månadsbeloppet, relativt sett.